



**แผนปฏิบัติการและงบประมาณ
เครือข่ายสาธารณสุขอำเภอละแม
จังหวัดชุมพร
ปีงบประมาณ พ.ศ.2569**



คำนำ

แผนปฏิบัติราชการและงบประมาณเครือข่ายสาธารณสุขอำเภอละแม ประจำปี
งบประมาณ พ.ศ.2569 ฉบับนี้ จัดทำขึ้นโดยมีวัตถุประสงค์เพื่อ กำหนดแผนงาน โครงการ กรอบ
แนวทางการปฏิบัติราชการตามนโยบายรัฐบาลและนโยบายกระทรวงสาธารณสุข

หวังเป็นอย่างยิ่งว่า แผนฯ ฉบับนี้ จะเป็นประโยชน์ต่อผู้บริหาร บุคลากรสาธารณสุข
และผู้มีส่วนได้ส่วนเสียไม่มากนักขอทางผู้จัดทำขอขอบคุณในการสนับสนุนทรัพยากรด้านคน เงิน ของ
เพื่อใช้ในการดำเนินงานให้บรรลุวัตถุประสงค์และเป้าหมายที่ตั้งไว้

ผู้จัดทำ

30 ธันวาคม 2568

สารบัญ

หัวข้อ	หน้า
นโยบายกระทรวงสาธารณสุข	
ยุทธศาสตร์เครือข่ายสาธารณสุขอำเภอละแม	
ข้อมูลทั่วไป อำเภอละแม	1
แผนปฏิบัติราชการและงบประมาณปีงบประมาณ พ.ศ.2569	15

กระทรวงสาธารณสุข



วิสัยทัศน์ (Vision)

องค์กรนำด้านสุขภาพระดับจังหวัด บริหารจัดการด้วยหลักธรรมาภิบาล ประชาชนสุขภาพดี เจ้าหน้าที่มีความสุข ภายในปี 2571

พันธกิจ (Mission)

1. บริหารจัดการองค์กรด้วยหลักธรรมาภิบาล
2. พัฒนาระบบบริการสาธารณสุขร่วมด้วยช่วยกันหรือช่วยกันสนับสนุนการสร้างสุขภาพให้แก่ประชาชน
3. พัฒนาศักยภาพบุคลากรให้มีความสามารถเหมาะสมและมีคุณภาพชีวิตที่ดี

“กรมส่งเสริมสุขภาพชุมชน ตามรอยพ่อหลวงไว้
และใคร่ขอรับฟังความคิดเห็น และพระบรมราชูปถัมภ์
ทุกเรื่องครับ”

นโยบาย รัฐมนตรีว่าการกระทรวงสาธารณสุข
นายพัฒนา พร้อมพัฒน์

1. “ขอ 100% ของงบประมาณ
มาสนับสนุน 100% ให้ชุมชน”

- 100% ของงบส่งเสริมสุขภาพชุมชน
- 100% ของงบส่งเสริมสุขภาพชุมชน
- 100% ของงบส่งเสริมสุขภาพชุมชน

2. “ขอรับ 100% ของงบส่งเสริมสุขภาพชุมชน
มาสนับสนุน 100% ให้ชุมชน”

- 100% ของงบส่งเสริมสุขภาพชุมชน
- 100% ของงบส่งเสริมสุขภาพชุมชน
- 100% ของงบส่งเสริมสุขภาพชุมชน

3. “ขอไม่ทำ ประชากรจังหวัด
เป็นผลของสุขภาพผ่านเทคโนโลยี”

- 100% ของงบส่งเสริมสุขภาพชุมชน
- 100% ของงบส่งเสริมสุขภาพชุมชน
- 100% ของงบส่งเสริมสุขภาพชุมชน

4. “ขอไม่ทำ ประชากรจังหวัด
เป็นผลของสุขภาพผ่านเทคโนโลยี”

- 100% ของงบส่งเสริมสุขภาพชุมชน
- 100% ของงบส่งเสริมสุขภาพชุมชน
- 100% ของงบส่งเสริมสุขภาพชุมชน

5. “ขอไม่ทำ ประชากรจังหวัด
เป็นผลของสุขภาพผ่านเทคโนโลยี”

- 100% ของงบส่งเสริมสุขภาพชุมชน
- 100% ของงบส่งเสริมสุขภาพชุมชน
- 100% ของงบส่งเสริมสุขภาพชุมชน

กรมส่งเสริมสุขภาพชุมชน
กระทรวงสาธารณสุข
โทร: 02-254-1000

นโยบายรัฐมนตรีช่วยว่าการกระทรวงสาธารณสุข





นายบวรเดช ลุคนิธิวร

1 อสม.

"จุดยืนของ อสม. คือการดูแลสุขภาพในครัวเรือนให้ดีขึ้น"

- จัดทำ "คู่มือ" คู่มือการดูแลสุขภาพในครัวเรือน
- จัดทำ "คู่มือ" คู่มือการดูแลสุขภาพในครัวเรือน
- จัดทำ "คู่มือ" คู่มือการดูแลสุขภาพในครัวเรือน
- จัดทำ "คู่มือ" คู่มือการดูแลสุขภาพในครัวเรือน

2 ปรับปรุงปราม

"ปรับปราม 100% ปรับปรุง ปรับปรุง ปรับปรุง"

- ปรับปรุง 100% ปรับปรุง
- ปรับปรุง 100% ปรับปรุง
- ปรับปรุง 100% ปรับปรุง
- ปรับปรุง 100% ปรับปรุง

3 แร่งสาม

"แร่งสาม แร่งสาม แร่งสาม"

- แร่งสาม แร่งสาม
- แร่งสาม แร่งสาม
- แร่งสาม แร่งสาม




ขับเคลื่อนนโยบายกระทรวงสาธารณสุข พ.ศ. 2569





1. นโยบายด้านสุขภาพ

- นโยบายด้านสุขภาพ
- นโยบายด้านสุขภาพ
- นโยบายด้านสุขภาพ

ศาสตราจารย์ ดร. วราวุธ ศิลปอาชา รัฐมนตรีช่วยว่าการกระทรวงสาธารณสุข



2. นโยบายด้านสาธารณสุข

- นโยบายด้านสาธารณสุข
- นโยบายด้านสาธารณสุข
- นโยบายด้านสาธารณสุข

3. นโยบายด้านสุขภาพ

- นโยบายด้านสุขภาพ
- นโยบายด้านสุขภาพ
- นโยบายด้านสุขภาพ

4. นโยบายด้านสาธารณสุข

- นโยบายด้านสาธารณสุข
- นโยบายด้านสาธารณสุข
- นโยบายด้านสาธารณสุข




เครือข่ายสาธารณสุขอำเภอละแม จังหวัดชุมพร

ยุทธศาสตร์เครือข่ายสาธารณสุขอำเภอละแม ปี 2567-2571

ประกอบด้วย 4 พันธกิจ 8 ประเด็นยุทธศาสตร์ 14 เป้าประสงค์

วิสัยทัศน์ (VISION)

“องค์กรนำด้านสุขภาพ บริหารจัดการด้วยเทคโนโลยี บุคลากรคุณภาพชีวิตดี ภาครีเครือข่ายมีส่วนร่วม”

พันธกิจ (Mission)

พันธกิจที่ 1 สร้างเสริมสุขภาพ เฝ้าระวัง ป้องกันและควบคุมโรคให้มีประสิทธิภาพ โดยบูรณาการของภาครีเครือข่าย

พันธกิจที่ 2 พัฒนาระบบบริการและสนับสนุนการจัดการสุขภาพที่มีมาตรฐาน

พันธกิจที่ 3 พัฒนาศักยภาพและคุณภาพชีวิตการทำงานของบุคลากร

พันธกิจที่ 4 พัฒนาเทคโนโลยีและสารสนเทศที่เอื้อต่อความสำเร็จของเครือข่ายสุขภาพ

ยุทธศาสตร์

ยุทธศาสตร์ที่ 1 สร้างเสริมสุขภาพของประชาชน โดยบูรณาการของภาครีเครือข่าย

ยุทธศาสตร์ที่ 2 เฝ้าระวัง ป้องกันและควบคุมโรคให้มีประสิทธิภาพ

ยุทธศาสตร์ที่ 3 พัฒนาระบบบริการและสนับสนุนการจัดการสุขภาพที่มีมาตรฐาน ไร้

รอยต่อ

ยุทธศาสตร์ที่ 4 พัฒนาศักยภาพการทำงานของบุคลากรเพื่อตอบสนองความต้องการของประชาชนและผลสัมฤทธิ์ของงาน

ยุทธศาสตร์ที่ 5 พัฒนาระบบการทำงานของบุคลากรเพื่อคุณภาพชีวิตที่ดี

ยุทธศาสตร์ที่ 6 ส่งเสริมบุคลากรในการใช้เทคโนโลยีและสารสนเทศที่เอื้อต่อความสำเร็จของงาน

ยุทธศาสตร์ที่ 7 พัฒนาระบบเทคโนโลยีสารสนเทศเพื่อสนับสนุนการดำเนินงานด้านสุขภาพ

ยุทธศาสตร์ที่ 8 ขับเคลื่อนการสร้างนวัตกรรม โดยการใช้เทคโนโลยีสารสนเทศ

ค่านิยม Core Value "MOPH"

M : Mastery (เป็นนายตนเอง) "มีวินัย ใฝ่เรียนรู้ รอบรู้ด้าน สุขภาพ"

O : Originality (เร่งสร้างสิ่งใหม่) "กล้าคิด กล้าทำ พัฒนานวัตกรรมที่สร้างสรรค์"

P : People centered (ใส่ใจประชาชน) "เข้าใจ เข้าถึง พึ่งตนเองได้อย่างยั่งยืน"

H : Humility (ถ่อมตน อ่อนน้อม) "มีสัมมาคารวะ เปี่ยมน้ำใจ ให้อภัย รับฟังความคิดเห็น มุ่งเน้น ส่วนรวม"

ค่านิยมร่วม MOPH LAMAE

L = Learning = องค์กรแห่งการเรียนรู้

A = Appreciate = องค์กรที่เห็นคุณค่าคน

M = Management = การบริหารจัดการที่ดี

A = Attitude = การมีทัศนคติที่ดี

E = Education = เน้นการพัฒนาศักยภาพ

เป้าประสงค์ (Goal)

1. ประชาชนทุกกลุ่มวัยได้รับการสร้างเสริมสุขภาพเพื่อแก้ไขปัญหาสุขภาพที่สำคัญของพื้นที่
2. มีการเฝ้าระวัง ป้องกัน ควบคุมโรค และตอบโต้ภาวะฉุกเฉินโรคและภัยสุขภาพที่มี

ประสิทธิภาพ

3. ลดปัจจัยเสี่ยงและการเจ็บป่วยของประชาชน
4. มีระบบงานคุ้มครองผู้บริโภคและการบริหารจัดการสิ่งแวดล้อมที่มีประสิทธิภาพ
5. สถานบริการสุขภาพมีศักยภาพในการให้บริการตามมาตรฐาน Service Plan ของ

กระทรวงสาธารณสุข

6. สถานบริการสุขภาพผ่านการรับรองคุณภาพตามมาตรฐาน
7. ลดความแออัดในสถานบริการในระดับ Primary และ Secondary Care ลง มีการส่งต่อ

ผู้ป่วยอย่างมีประสิทธิภาพ

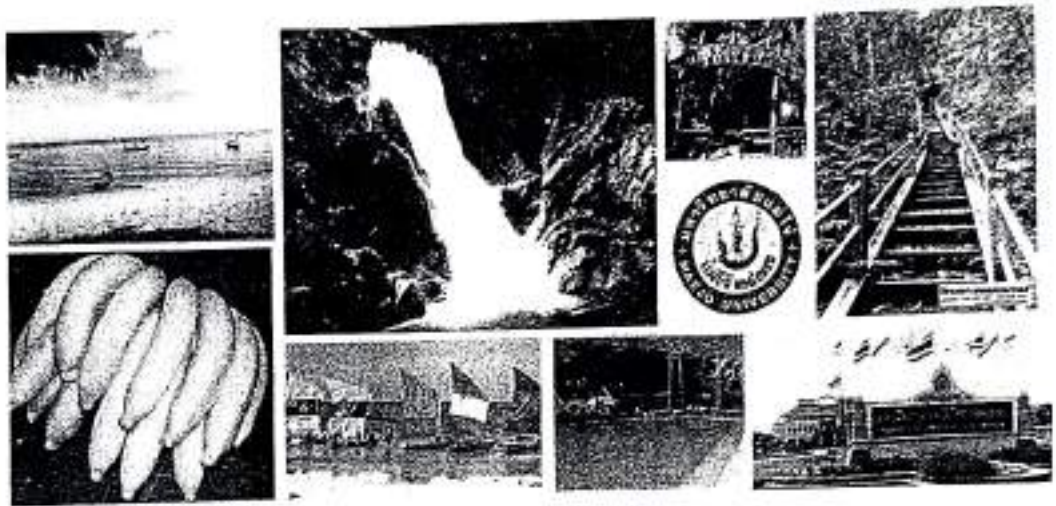
8. บุคลากรมีสมรรถนะที่เหมาะสมในการปฏิบัติงาน มีความพึงพอใจและมีความสุขในการ

ปฏิบัติงาน

9. เครือข่ายภาคประชาสังคมมีความเข้มแข็ง
10. มีการจัดการที่มีประสิทธิภาพ โปร่งใสตรวจสอบได้
11. สถานบริการด้านสุขภาพมีสิทธิภาพในการบริหารการเงินการคลัง
12. มีระบบข้อมูล แผนยุทธศาสตร์และการประเมินผลยุทธศาสตร์ที่มีประสิทธิผล
13. พัฒนาระบบเทคโนโลยีสารสนเทศเพื่อสนับสนุนการดำเนินงานด้านสุขภาพ
14. มีองค์ความรู้ นวัตกรรม ผลงานทางวิชาการในการให้บริการสุขภาพและการบริหารงาน

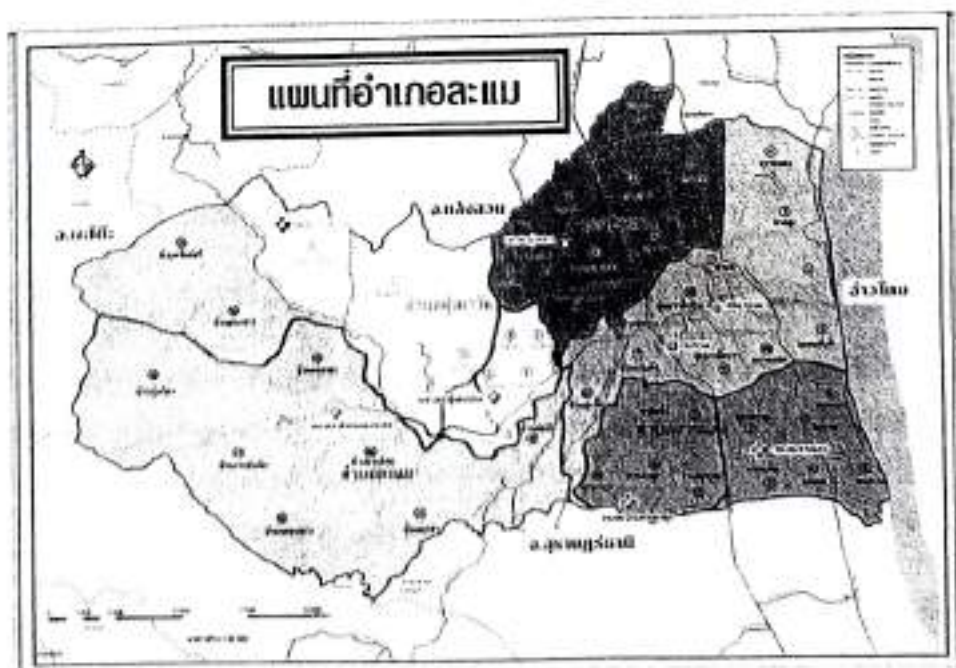
ข้อมูลทั่วไป
อำเภอละแม จังหวัดชุมพร

คำขวัญอำเภอละแม



หาดทรายสวย ทะเลใส ทองโพรน้ำตกจำปูน
ศูนย์ผลิตกันต๊กด้วยหอมทอง ลองอาบน้ำแร่ แลถ้าเขาหลู
คูแข่งเรือใบโบราณ แหล่งวิชาการแม่ใจ

แผนที่อำเภอละแม



ประวัติอำเภอละแม

เดิมอำเภอละแมขึ้นกับอำเภอลำเจ็ดยาง จังหวัดหลังสวน เป็นชุมชนขนาดเล็กในทะเลมี กุ้ง หอย ปลา ปู ชุกชุมมาก เมื่อปี พ.ศ. 2435 จังหวัดหลังสวนยุบเป็น อำเภอขึ้นต่อจังหวัด ชุมพร แต่อำเภอละแมก็ยังขึ้นอยู่กับอำเภอหลังสวนและต้องติดต่อราชการที่อำเภอหลังสวน ตามเดิม แต่เนื่องจากประชากรตำบลละแมมีจำนวนมากและเป็นตำบลขนาดใหญ่ การ เดินทางไปติดต่อราชการที่หลังสวนไม่สะดวก ต่อมาเมื่อวันที่ 1 กรกฎาคม พ.ศ. 2514 กระทรวงมหาดไทยจึงได้ยกฐานะตำบลละแมขึ้นเป็นกิ่งอำเภอละแม และต่อมาเมื่อวันที่ 13 เมษายน พ.ศ.2520 ได้มีประกาศในราชกิจจานุเบกษา ยกฐานะเป็นอำเภอละแม

คำว่า "ละแม" นั้น ถ้าได้ฟังอาจจะคิดว่าเป็นชุมชนของคนมุสลิม แต่ในความเป็นจริง อดีตที่ผ่านมา ไม่เคยพบว่าที่นี่มีคนมุสลิมอาศัยอยู่เลย คำว่า "ละแม" มีผู้สันนิษฐานไว้ว่า อาจจะมาจากคำภาษาฝรั่งเศสว่า "Le Mer" แปลว่า ทะเล ส่วนจากคำบอกเล่าของผู้เฒ่าผู้แก่ คำว่า "ละแม" อาจจะเป็นการเรียกเพี้ยนมาจากคำ ว่า "ลาแม่" หรืออีกคำบอกเล่าหนึ่ง คือ คำ ว่า "ละแม" สันนิษฐานว่า เกิดจากสภาพภูมิศาสตร์ท้องถิ่นริมอ่าวไทยตั้งแต่จังหวัดตราดจนถึง ภาคใต้ฝั่งตะวันออกตอนล่าง มีคำ เขมร โบราณ ใช้กัน อยู่ มาก เรียก เครื่องมือ สัตว์ ต้นไม้ เกาะ ภูเขา ซึ่งมีภูเขาสูงหนึ่งตั้งอยู่ด้านตะวันออกของสถานีรถไฟ ละแม มีรูปร่างคล้ายหนูหมอบอยู่ เมื่อมองจากสถานีรถไฟ หรือมองจากชายทะเลก็มี ลักษณะเหมือนหนูหมอบอยู่ ตามพจนานุกรมเขมร คำว่า แลมห์ แปลว่า หนูผี (เป็นคำเขมร โบราณ) จึงเป็นไปได้ว่ามีคนไทยที่ย้ายลงมาจากทางเหนือ และคนท้องถิ่นแถบนี้เป็นคน ขอม พูดภาษาขอมหรือเขมรจึงเรียกชื่อตามรูปภูเขาที่เห็น ต่อมาเพี้ยนเสียงจากแลมห์เป็น ละแม

ชุมชนแรกตั้งของตำบลละแม คือชุมชนบ้านปากน้ำละแม ซึ่งอยู่ติดกับ ชายทะเลอ่าว ไทย ในอดีตใช้ทางน้ำเป็นเส้นทางในการคมนาคม จากคำบอกเล่าของผู้เฒ่าผู้แก่ชาวปากน้ำ ละแมว่า คนท้องถิ่นเดิมนั้นมีไม่มากนัก แต่มีคนที่มาจากถิ่นอื่น เข้ามาตั้งรกรากโดยมีอาชีพ คำขายและทำการประมง โดยบ้านปากน้ำละแม เป็นจุดขนถ่ายสินค้าต่าง ๆ โดยเฉพาะ เกลือ ซึ่งบรรทุกมากับเรือสำเภาจากจังหวัดเพชรบุรี นำมาขายที่หัวเมืองชายฝั่งทะเล เมื่อถึง บ้านปากน้ำละแมก็จะบรรทุกไม้ทลาโอน ถ่าน และของป่า กลับไปขายที่แม่ กลอง โดยประมาณกันว่าปากน้ำละแมได้ก่อตั้งมาก่อน พ.ศ. 2452 ยังมีการปกครองเป็นกลุ่ม บ้าน มีผู้ปกครองคนแรกชื่อ นายจรูญ เป็นคนมาจากภาคกลาง ซึ่งในขณะนั้นยังขึ้นอยู่กับ อำเภอหลังสวน และมีกำนันอื่น พลารขุน เป็นผู้ปกครอง จากนั้นในปี พ.ศ.2513 ได้มีการ แบ่งแยกหมู่บ้านออกเป็น 16 หมู่บ้าน และได้มีการแบ่งแยกตำบลเป็น 3 ตำบล ได้แก่ ตำบล ละแม (เดิม) ตำบลทุ่งหลวง ตำบลสวนแดง และได้ยกฐานะเป็นกิ่งอำเภอละแม เมื่อ วันที่ 1 กรกฎาคม พ.ศ.2514 มีหัวหน้ากิ่งอำเภอคนแรก คือ นายวิวัติ วงศ์โรทัย จวบจน วันที่ 13 เมษายน พ.ศ. 2520 ได้มีการประกาศในราชกิจจานุเบกษายกฐานะเป็นอำเภอ ละแม และได้แบ่งแยกพื้นที่ตำบลละแมและตำบลทุ่งหลวง ตั้งเป็นตำบลทุ่งควัววัด รวมเป็น 4 ตำบล จนถึงปัจจุบัน

ลักษณะที่ตั้ง

อำเภอละแมตั้งอยู่ทางทิศใต้สุดของจังหวัดชุมพร ห่างจากตัวจังหวัด 98 กิโลเมตร และห่างจากกรุงเทพมหานคร 561 กิโลเมตร

มีเนื้อที่ทั้งหมด 339.98 ตารางกิโลเมตร หรือประมาณ 212,500 ไร่ คิดเป็นร้อยละ 5.30 ของเนื้อที่จังหวัดชุมพร โดยแบ่งเนื้อที่ออกเป็นรายตำบล ดังนี้

1 ตำบลละแม	117.00	ตารางกิโลเมตร
2 ตำบลสวนแตง	48.23	ตารางกิโลเมตร
3 ตำบลทุ่งหลวง	48.00	ตารางกิโลเมตร
4 ตำบลทุ่งควายวัด	66.75	ตารางกิโลเมตร

อาณาเขต

ทิศเหนือ	จด อำเภอหลังสวน จังหวัดชุมพร
ทิศใต้	จด อำเภอท่าชนะ จังหวัดสุราษฎร์ธานี
ทิศตะวันออก	จด ทะเลอ่าวไทยโดยตลอด
ทิศตะวันตก	จด อำเภอพะโต๊ะ จังหวัดชุมพร อำเภอท่าชนะ จังหวัดสุราษฎร์ธานี

ลักษณะทางภูมิศาสตร์

พื้นที่อำเภอละแมมีลักษณะลาดเอียงเป็นรูปยาวจากทิศตะวันตกมายังทิศตะวันออก โดยแบ่งลักษณะทาง ภายภาพออกเป็น 3 ส่วน คือ ด้านตะวันตกสุดเป็นป่าและเทือกเขาสูงชันสลับซับซ้อนทอดตัวจากเหนือสู่ใต้ เป็นที่ตั้งของป่าสงวนแห่งชาติป่าละแม และเขตอนุรักษ์พันธุ์พืชและสัตว์ป่าจำปูน (ควนแม่ยายหมอน) ซึ่งเป็นแหล่งต้นน้ำสำคัญของอำเภอละแม 3 สาย คือ คลองละแม คลองเสร็จ และคลองควด พื้นที่ลาดต่ำมาทางทิศตะวันตก สู่ตอนกลางของอำเภอซึ่งเป็นที่ราบสูงมีเนินเขาสลับประปราย แล้วต่อเนื่องมายังด้านตะวันออกสุด ซึ่งเป็นที่ราบลุ่ม จนจรดที่ราบชายฝั่งทะเลอ่าวไทย มีความยาวชายฝั่งประมาณ 15 กิโลเมตร มีลำน้ำสำคัญ 3 สาย ได้แก่ คลองละแม ไหลผ่านตำบลทุ่งควายวัด ตำบลทุ่งหลวง และตำบลละแม คลองเสร็จ ไหลผ่านตำบลทุ่งควายวัด ตำบลทุ่งหลวง และคลองควด ไหลผ่านตำบลสวนแตง อำเภอละแม

ลักษณะภูมิอากาศ

มีสภาพอากาศร้อนชื้นและฝนตกชุก เพราะพื้นที่ฝั่งตะวันออกติดทะเลตลอดแนว ภูมิอากาศเปลี่ยนแปลงตามลมมรสุมที่พัดผ่าน เป็นเขตที่ได้รับอิทธิพลจากลมมรสุมตะวันตกเฉียงใต้ และลมมรสุมตะวันออกเฉียงเหนือ เป็นเหตุให้มีฤดูกาลเพียง 2 ฤดู คือ โดยมีฤดู 2 ฤดู ได้แก่ ฤดูร้อนเริ่มตั้งแต่เดือนกุมภาพันธ์ ถึงเดือนเมษายนอากาศจะร้อนสูงสุดในช่วงเดือนเมษายน เป็นช่วงเปลี่ยนลมมรสุมหลังมรสุมตะวันออกเฉียงเหนืออ่อนกำลังลง และฤดูฝน จะมีฝนตกในช่วงกลางเดือนพฤษภาคม – กลางเดือนธันวาคม และจะตกหนักในช่วงเดือนตุลาคมถึงเดือนพฤศจิกายน ซึ่งเป็นช่วงที่ลมมรสุมตะวันตกเฉียงใต้จากทะเลอันดามันเป็นมวลอากาศที่มีความชื้นสูง และเปลี่ยนเป็นลมมรสุมตะวันออกเฉียงเหนือ จึงทำให้เกิดฝนตกชุก มีปริมาณน้ำฝนอยู่ในช่วง 1,553-2,344 มิลลิเมตร อุณหภูมิเฉลี่ย 27.3 องศาเซลเซียส อุณหภูมิสูงสุด

เฉลี่ยประมาณ 34.8 องศาเซลเซียส อุณหภูมิต่ำสุดเฉลี่ย 21.6 องศาเซลเซียส ความชื้นสัมพัทธ์เฉลี่ยสูงสุด 97 เปอร์เซ็นต์ เฉลี่ยต่ำสุด 49 เปอร์เซ็นต์ ความชื้นสัมพัทธ์เฉลี่ยทั้งปี 81 เปอร์เซ็นต์

การคมนาคม

ทางหลวงแผ่นดินหมายเลข 41 หรือ ถนนสายเอเชีย (AH1) เชื่อมต่ออำเภอละแมกับอำเภอใกล้เคียง นั่นคือ อำเภอหลังสวน จังหวัดชุมพร และอำเภอท่าชนะ จังหวัดสุราษฎร์ธานี เป็นถนนสายหลักสู่ภาคใต้

ทางหลวงแผ่นดินหมายเลข 4112 หรือ เขาชะแมด - พุนพินเป็นถนนสายรอง ตัดผ่านพื้นที่ทางตะวันออกของอำเภอ ละแมผ่านไปอำเภอท่าชนะ จังหวัดสุราษฎร์ธานี และหมายเลข 4134 อำเภอหลังสวน จังหวัดชุมพร

ถนนสายบน คือ ถนน อบจ.ชพ บ้านเขาชะแมด - บ้านคลองขนาน เป็นถนนขนานกับสายเอเชียทางทิศตะวันตก

ถนนทางหลวงชนบทสาย ชพ.4019 เชื่อมต่อกับ ทล.4002 กม. ที่ 13+100 หรือ ถนนเลียบชายฝั่งทะเล "หลังสวน-ละแม" จังหวัดชุมพร (ถนนทางหลวงชนบทสายแยก ทล.4002 (กม. ที่ 13+100) บ้านแหลมสันติ - อำเภอหลังสวนและละแม จังหวัดชุมพร)

ทางรถไฟสายใต้ โดยมีสถานีรถไฟละแม อยู่ในเขตเทศบาลตำบลละแม และสถานีบ้านควด ตำบลสวนแตง

การเดินทางไปยังอำเภอใกล้เคียง โดยรถไฟ รถตู้โดยสาร รถโดยสารปรับอากาศ สายระนอง- สุราษฎร์ธานี และรถส่วนบุคคล

ทรัพยากรธรรมชาติ

สภาพพื้นที่เป็นชายฝั่งทะเลด้านอ่าวไทยตลอดแนวอำเภอ มีทรายที่เหมาะสมสำหรับใช้ในการก่อสร้างอยู่มาก ส่วนในคลองละแม มีการสัมปทานการขุดทรายจำหน่าย มีแหล่งน้ำธรรมชาติมีลำคลองสายสั้นๆ ไหลผ่านพื้นที่จากภูเขาทิศตะวันตกไหลออกทะเลอ่าวไทย ลำคลองที่สำคัญได้แก่ คลองละแม คลองควด ซึ่งมีสภาพคลองตื้นเขินจากการพังทลายของดิน จะขาดน้ำในช่วงฤดูแล้ง หน้าแล้งเนื่องจากการสูบน้ำใช้ในสวนเกษตร สวนผลไม้ และใช้อุปโภคบริโภค มีพื้นที่ป่าไม้ซึ่งปัจจุบันพบว่ามีความลดลงจากการทำการเกษตร เหลือพื้นที่ประมาณร้อยละ 20.8 ของพื้นที่ทั้งหมด

อาชีพ แบ่งเป็นประเภทดังนี้

1. เกษตรกรรม แยกออกเป็นพืชสวนและพืชไร่ ได้แก่ ฝรั่ง, ทุเรียน, เงาะ, มังคุด, ลำไย, กล้วย, มะพร้าว และไม้ผล ได้แก่ ทุเรียน, เงาะ, มังคุด, ลำไย, กล้วย, มะพร้าว ประมาณร้อยละ 90
2. รับจ้าง ประมาณร้อยละ 5
3. ค้าขายและกิจการพาณิชย์ต่าง ๆ ประมาณร้อยละ 3
4. ประมง และอื่น ๆ ประมาณร้อยละ 2
5. การปศุสัตว์ การเลี้ยงสัตว์ของเกษตรกรอำเภอละแม มีกลุ่มผู้เลี้ยงสัตว์ต่างๆ ทำร่วมกับการประกอบ อาชีพเกษตร

ตารางที่ 1 แสดงข้อมูลพื้นฐานสถานประกอบการและหน่วยธุรกิจในอำเภอละแม แยกราย
สถานบริการโรงพยาบาลส่งเสริมสุขภาพและโรงพยาบาลละแม

ลำดับ	สถานบริการ	บ้าน คลองสง	ทุ่ง หลวง	สวน แดง	ทุ่งคา วัด	ควน มาสุก	บ้านทับ ใหม่	รพ. ละแม	รวม
1	โรงเรียน อุตสาหกรรม	0	1	0	0	0	0	0	1
2	โรงงานไม้	1	3	0	0	1	0	2	7
3	ลานปาล์ม	5	2	2	3	1	9	3	25
4	จุดรับซื้อผลิตภัณฑ์/ ถัง	0	0	0	0	0	0	1	1
5	ร้านอาหาร	0	5	2	0	1	0	32	40
6	แมงลอย	10	5	10	11	4	9	145	194
7	ร้านเสริมสวย	3	3	1	2	0	7	15	31
8	ร้านที่จำหน่ายบุหรี่ และแอลกอฮอล์	32	3	26	7	13	24	64	169
9	สถานีผลิตน้ำดื่ม	0	0	0	1	2	3	1	7
10	ปั๊มน้ำมัน/gas	0	3	1	1	0	1	3	9
11	ตลาดสดประเภท 1	0	1	0	0	0	0	3	4
12	ธนาคาร	0	0	0	0	0	0	4	4
13	โรงแรม/รีสอร์ท	1	3	2	0	0	0	5	11
14	ร้านชำและร้านค้า เบ็ดเตล็ด 435								
15	ร้านสะดวกซื้อ	0	2	1	0	0	0	8	11
16	คลินิกแพทย์	0	0	0	0	0	0	3	3
17	คลินิกทันตแพทย์	0	0	0	0	0	0	1	1
18	สถานพยาบาล	0	0	0	0	1	1	2	4
19	ร้านขายยาแผน ปัจจุบัน	0	0	0	0	1	0	5	6
20	ร้านวดแผนไทย	0	0	0	0	1	0	4	5
21	ภูมิปัญญาแผนไทย อื่นๆ	0	0	2	0	1	0	0	3
22	ชมรมออกกำลังกาย	2	2	1	1	1	1	4	12
	สมาชิกชมรม	30	40	60	20	20	114	260	544
23	ชมรมผู้สูงอายุ	1	1	1	1	1	1	2	8
	จำนวนสมาชิก	159	180	200	150	156	30	207	1,082

ด้านการศึกษา

1. ข้อมูลโรงเรียนและสถานศึกษา	
1.1 ศูนย์เด็กเล็ก	จำนวน 7 แห่ง
1.2 ระดับอนุบาล/ประถมศึกษา (รัฐบาล/เอกชน)	จำนวน 18/1 แห่ง
1.3 ระดับประถมศึกษา (19 โรงเรียน วิทยาลัยโอกาส)	
สังกัดสพฐ.	จำนวน 17 แห่ง
สังกัด โรงเรียนตำรวจตระเวนชายแดน (ตชด.)	จำนวน 2 แห่ง
1.4 ระดับมัธยมศึกษา/วิทยาลัย (7 โรงเรียน รวมอยู่ในโรงเรียนประถมศึกษา)	จำนวน 1/7 แห่ง
1.5 ระดับมหาวิทยาลัย (มหาวิทยาลัยแม่โจ้ชุมพรวิทยาเขตละแม)	จำนวน 1 แห่ง
1.6 สำนักงานส่งเสริมการศึกษานอกระบบและการศึกษาตามอัธยาศัย	จำนวน 1 แห่ง
2. จำนวนนักเรียน	
2.1 ศูนย์เด็กเล็ก	จำนวน 248 คน
2.2 นักเรียนก่อนประถมศึกษา (ไม่รวมศูนย์เด็กเล็ก)	จำนวน 814 คน
2.3 นักเรียนประถมศึกษา	จำนวน 2,949 คน
2.4 นักเรียนมัธยม	จำนวน 1,460 คน

ศาสนา

1. ประชากรส่วนใหญ่นับถือศาสนาพุทธ ร้อยละ 99.50	ศาสนาคริสต์และอิสลาม ร้อยละ 0.5
2. ข้อมูลวัด/สำนักสงฆ์/โบสถ์/มัสยิด	
- วัด	จำนวน 12 แห่ง
- สำนักสงฆ์/ที่พักสงฆ์	จำนวน 7 แห่ง
- โบสถ์คริสต์	จำนวน 1 แห่ง
- มัสยิด	จำนวน 1 แห่ง
3. พระสงฆ์/สามเณร	จำนวน 76 รูป

สถานที่ท่องเที่ยว

1. ตลาดนัดวิถี ตลาดใต้เคี่ยม ตั้งอยู่ที่พื้นที่หมู่ที่ 1 ตำบลละแม ตั้งอยู่ที่หมู่ 1 ตำบลละแม อำเภอละแม จังหวัดชุมพร ท่ามกลางต้นเคี่ยมอันร่มรื่นกว่า 7 ไร่ โดยมีการตกแต่งซุ้มร้านค้าด้วยวัสดุธรรมชาติ พร้อมทั้งตกแต่งสถานที่อย่างสวยงามด้วยวัสดุที่มีอยู่ในท้องถิ่น ทำให้ทั่วทั้งตลาดมีบรรยากาศที่ผ่อนคลายและเป็นกันเอง ตลาดใต้เคี่ยม แบ่งออกเป็น 7 โซน มีซุ้มจำหน่ายสินค้ากว่า 50 ซุ้ม โดยสินค้าส่วนใหญ่เป็นสินค้าที่ชาวบ้านในพื้นที่นำมาขาย ไม่ว่าจะเป็นสินค้าทางการเกษตร สมุนไพร อาหารทะเลสด ๆ ผัก-ผลไม้ปลอดสารพิษ อาหารพื้นเมือง ขนมพื้นบ้าน เครื่องดื่มที่หารับประทานได้ยาก รวมทั้งสินค้าแฮนด์เมดหลากหลายแบบ โดยใช้

ภาชนะใส่อาหารและขนมที่ทำมาจากธรรมชาติ เพื่อเป็นการลดขยะ และยังนำไปย่อยสลายได้ง่าย อีกทั้งราคาของสินค้าไม่แพง เหมาะสำหรับนักท่องเที่ยวที่จะซื้อเป็นของฝาก นอกจากนี้ยังมีการจัดกิจกรรมในช่วงเทศกาลต่างๆ เช่น เทศกาลสงกรานต์ เทศกาลสงท้ายปีเก่าต้อนรับปีใหม่ กิจกรรมไลน์แดนซ์ เป็นต้น

2. ถ้าเขาพลู อยู่ในหมู่ที่ 2 ตำบลสวนแตง อำเภอละแม จังหวัดชุมพร ห่างจากถนนเพชรเกษมทางทิศตะวันออก ประมาณ 500 เมตร เป็นสถานที่ท่องเที่ยวที่สวยงาม ตัวถ้ำอยู่สูงจากพื้นราบคืนเขาประมาณ 10 เมตร ภายในถ้ำมีหินย้อย บริเวณเขาพลูเป็นป่าไม้ที่สมบูรณ์ ร่มเย็นรอบ ๆ เขาพลูมีทางเดินเหมาะสำหรับการเดินเล่นหรือออกกำลังกายท่องเที่ยว พักผ่อนหย่อนใจ

3. บ่อน้ำร้อน อยู่ในหมู่ที่ 2 ตำบลสวนแตง อำเภอละแม จังหวัดชุมพร ห่างจากถนนเพชรเกษมทางทิศตะวันออก ประมาณ 500 เมตร เป็นสถานที่ท่องเที่ยวเชิงสุขภาพที่สวยงาม อยู่บริเวณเดียวกับถ้ำเขาพลูมีบ่อน้ำร้อน 3 บ่อ ได้แก่ บ่อพ่อ บ่อแม่ และบ่อลูก อุณหภูมิของน้ำ ประมาณ 80 องศาเซลเซียส

4. หาดตะวันฉาย อยู่ในหมู่ที่ 1 ตำบลละแม อำเภอละแม จังหวัดชุมพร ห่างจากถนนเพชรเกษมทางทิศตะวันออก ประมาณ 5 กิโลเมตร มีหาดทราย ชายทะเลที่สวยงาม

5. น้ำตกจำปูน อยู่ในหมู่ที่ 16 ตำบลละแม อำเภอละแม จังหวัดชุมพร ห่างจากถนนเพชรเกษมทางทิศตะวันตก ประมาณ 45 กิโลเมตร เป็นสถานที่ท่องเที่ยวเชิงนิเวศน์ที่สวยงามและเป็นธรรมชาติ

การเมืองและการปกครอง

1. แบ่งเขตการปกครองเป็น 4 ตำบล 47 หมู่บ้าน/ 6 ชุมชน ดังนี้

1.1 ตำบลละแม จำนวน 20 หมู่บ้าน/ เทศบาลตำบลละแม 6 ชุมชน

1.2 ตำบลทุ่งหลวง จำนวน 9 หมู่บ้าน

1.3 ตำบลสวนแตง จำนวน 10 หมู่บ้าน

1.4 ตำบลทุ่งควายวัด จำนวน 8 หมู่บ้าน

2. การปกครองส่วนท้องถิ่น ประกอบด้วย

2.1 เทศบาลตำบล จำนวน 1 แห่ง ได้แก่ เทศบาลตำบลละแม

2.2 องค์การบริหารส่วนตำบล จำนวน 4 แห่ง ได้แก่

2.2.1 องค์การบริหารส่วนตำบลละแม

2.2.2 องค์การบริหารส่วนตำบลทุ่งหลวง

2.2.3 องค์การบริหารส่วนตำบลสวนแตง

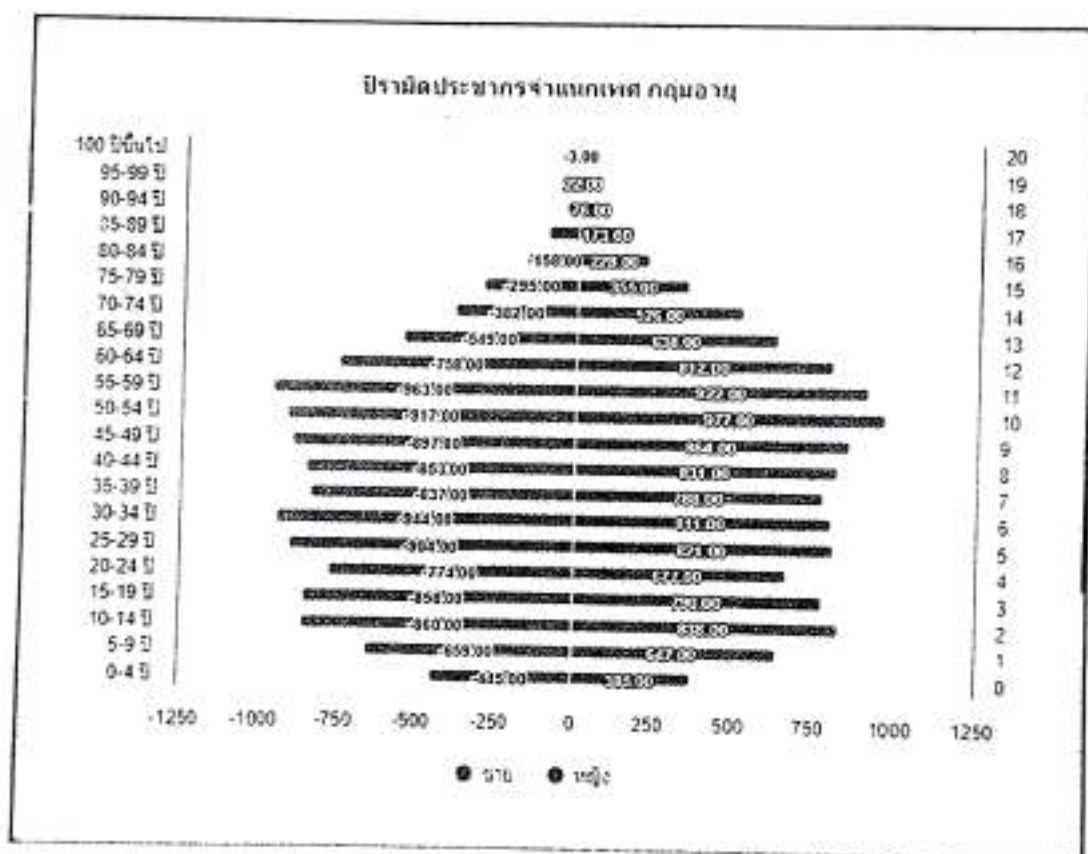
2.2.4 องค์การบริหารส่วนตำบลทุ่งควายวัด

ข้อมูลประชากร ในเขตพื้นที่รับผิดชอบ

อำเภอละแม มีจำนวน 12,415 หลังคาเรือน มีประชากรทั้งสิ้นจากทะเบียนราษฎร จำนวน 30,435 คน แยกเป็น เพศชาย จำนวน 15,064 คน เพศหญิง จำนวน 15,371 คน ประชากรจากการสำรวจ จำนวน 27,065 คน แยกเป็น เพศชาย จำนวน 13,486 คน

เพศหญิง จำนวน 13,579 คน และมีประชากรจากฐานข้อมูล Health Data Center (ตาม Type 1, 3) จำนวน 24,388 คน แยกเป็น เพศชาย จำนวน 12,203 คน ร้อยละ 50.04 เพศหญิง จำนวน 12,185 คน ร้อยละ 49.96 แสดงได้ดังนี้

แผนภูมิที่ 1 พีรามิดประชากรแบ่งกลุ่มอายุ เพศ อำเภอละแม จังหวัดชุมพร



ที่มา: ประชากร HDC 1 ตุลาคม 2568

ประชากรเป้าหมาย อายุต่ำกว่า 1 ปี ร้อยละ 0.70 วัยพึ่งพิงอายุ 0-4 ปี ร้อยละ 3.40 วัยเรียน อายุ 5 - 14 ปี ร้อยละ 12.32 วัยรุ่นอายุ 15-24 ปี ร้อยละ 12.71 วัยทำงานอายุ 15-59 ปี ร้อยละ 63.26 ผู้สูงอายุ 60 ปีขึ้นไป ร้อยละ 21.02 และผู้สูงอายุ 80 ปีขึ้นไป ร้อยละ 3.33 โดยสัดส่วนเพศชายและเพศหญิงใกล้เคียงกัน คือ 50.04 และ 49.94 ประชากรแรกเกิดถึง อายุ 4 ปี มีแนวโน้มลดลงอย่างมาก และวัยผู้สูงอายุและวัยก่อนสูงอายุ มีแนวโน้มเพิ่มมากขึ้น และเข้าสู่สังคมผู้สูงอายุโดยสมบูรณ์ (Aged Society)

ตารางที่ 2 แสดงจำนวน ร้อยละประชากรแยกเพศ ชาย หญิงและช่วงอายุ

ช่วงอายุ	ชาย	ร้อยละ	หญิง	ร้อยละ	รวม	ร้อยละกลุ่มอายุ
0-4 ปี	445	1.82	385	1.58	830	3.40
5-9 ปี	659	2.70	647	2.65	1306	5.36
10-14 ปี	860	3.53	838	3.44	1698	6.96
15-19 ปี	858	3.52	790	3.24	1648	6.76
20-24 ปี	774	3.17	677	2.78	1451	5.95
25-29 ปี	904	3.71	821	3.37	1725	7.07
30-34 ปี	944	3.87	811	3.32	1755	7.20
35-39 ปี	837	3.43	788	3.23	1625	6.66
40-44 ปี	853	3.50	831	3.41	1684	6.91
45-49 ปี	897	3.68	864	3.54	1761	7.22
50-54 ปี	917	3.76	977	4.01	1894	7.77
55-59 ปี	963	3.95	922	3.78	1885	7.73
60-64 ปี	758	3.11	812	3.33	1570	6.44
65-69 ปี	549	2.25	638	2.62	1187	4.87
70-74 ปี	382	1.57	526	2.16	908	3.72
75-79 ปี	295	1.21	355	1.45	650	2.66
80-84 ปี	158	0.65	228	0.93	386	1.58
85-89 ปี	97	0.40	173	0.71	270	1.11
90-94 ปี	37	0.15	76	0.31	113	0.46
95-99 ปี	13	0.05	22	0.09	35	0.14
100 ปีขึ้นไป	3	0.01	4	0.01	7	0.03
รวม	12,203	50.04	12,185	49.96	24,388	100.00

ที่มา: HDC 1 ตุลาคม 2568

ข้อมูลจำเพาะของพื้นที่รับผิดชอบ สถานบริการสาธารณสุขเครือข่ายอำเภอละแม

ตารางที่ 3 แสดงจำนวนหมู่บ้าน ประชากร จำแนกตามสถานบริการสุขภาพ

สถานบริการ	ตำบล	จำนวนหมู่บ้านที่รับผิดชอบ	จำนวนหลังคาเรือน	จำนวนประชากร (คน)	
				สำรวจ	ทะเบียนราษฎร์
1. รพ.ละแม	ละแม	11 หมู่/6ชุมชน	4,890	5,876	8,522
2. รพ.สต.ทุ่งหลวง	ทุ่งหลวง	9 หมู่บ้าน	2,079	5,103	5,126
3. รพ.สต.สวนแดง	สวนแดง	6 หมู่บ้าน	861	2,644	2,712
4. รพ.สต.ทุ่งควาวัด	ทุ่งควาวัด	5 หมู่บ้าน	922	2,942	2,868
5. รพ.สต.บ้านคลองสง	ละแม	7 หมู่บ้าน	1,470	4,570	4,545
6. รพ.สต.บ้านควนผาสุก	สวนแดง	4 หมู่บ้าน	557	1,742	2,079
7. รพ.สต.บ้านทับใหม่	ทุ่งควาวัด	5 หมู่บ้าน	1,636	4,188	4,583
รวม		47 หมู่บ้าน/6 ชุมชน	12,415	27,065	30,453

ที่มา : ข้อมูลประชากรจาก HDC สำรวจ/ ทะเบียนราษฎร์ 1 ตุลาคม 2568

ทรัพยากรสุขภาพอำเภอละแม

สถานบริการสาธารณสุข

1. สถานบริการของรัฐ

1.1 โรงพยาบาลละแม (F2) ขนาด 30 เตียง 1 แห่ง ตั้งอยู่ หมู่ที่ 7 ตำบล

ละแม อำเภอละแม จังหวัดชุมพร

1.2 โรงพยาบาลส่งเสริมสุขภาพตำบล 6 แห่ง

1.2.1 สังกัดกระทรวงสาธารณสุข 5 แห่ง

- โรงพยาบาลส่งเสริมสุขภาพตำบลบ้านคลองสง ตั้งอยู่ หมู่ที่ 13 ตำบล

ละแม อำเภอละแม จังหวัดชุมพร

- โรงพยาบาลส่งเสริมสุขภาพตำบลทุ่งหลวง ตั้งอยู่ หมู่ที่ 2 ตำบลทุ่ง

หลวง อำเภอละแม จังหวัดชุมพร

- โรงพยาบาลส่งเสริมสุขภาพตำบลสวนแดง ตั้งอยู่ หมู่ที่ 2 ตำบล

สวนแดง อำเภอละแม จังหวัดชุมพร

- โรงพยาบาลส่งเสริมสุขภาพตำบลบ้านควนผาสุก ตั้งอยู่ หมู่ที่ 8 ตำบล

สวนแดง อำเภอละแม จังหวัดชุมพร

- โรงพยาบาลส่งเสริมสุขภาพตำบลทุ่งควาวัด ตั้งอยู่ หมู่ที่ 1 ตำบลทุ่งควา

วัด อำเภอละแม จังหวัดชุมพร

1.2.2 สังกัดองค์การบริหารส่วนจังหวัดชุมพร 1 แห่ง

- โรงพยาบาลส่งเสริมสุขภาพตำบลบ้านทับใหม่ ตั้งอยู่ หมู่ที่ 8 ตำบลทุ่ง
ควาย อำเภอละแม จังหวัดชุมพร

1.3 หน่วยควบคุมโรคหน้าโดยแมลง 1 แห่ง ตั้งอยู่หมู่ที่ 6 ตำบลละแม อำเภอละแม จังหวัดชุมพร

2. สถานบริการเอกชน

2.1 คลินิกแพทย์ /ทันตแพทย์ 3/1 แห่ง

2.2 สถานพยาบาล/นวดกรรม 4 แห่ง

2.3 ร้านขายยาแผนปัจจุบัน 6 แห่ง

ข้อมูลบุคลากรสาธารณสุขภาครัฐของเครือข่ายอำเภอละแม

ตารางที่ 4 แสดงจำนวนบุคลากรสาธารณสุขของแต่ละหน่วยงานจำแนกตามวิชาชีพ

ตำแหน่ง	รพ. ละแม	รพ.สต. (กระทรวง สาธารณสุข)	สสอ. ละแม	รพ.สต.บ้าน ทับใหม่ (อบจ.)	รวม
แพทย์	5	0	0	0	5
ทันตแพทย์	4	0	0	0	4
เภสัชกร	5	0	0	0	5
จพง.เภสัชกรรม	4	0	0	0	4
พยาบาลวิชาชีพ	43	5	1	1	50
-ผ่านการอบรมเวชปฏิบัติฯ	13	4	1	1	19
-พยาบาลวิชาชีพเฉพาะทาง	8	1	1	1	11
นักวิชาการสาธารณสุข	2	6	5	3	16
นักสาธารณสุข	4	0	0	0	4
นักจิตวิทยาคลินิก	1	0	0	0	1
นักจัดการงานทั่วไป	1	0	0	0	1
จพ.สาธารณสุข	1	5	0	0	6
จพ.เวชกิจฉุกเฉิน	3	0	0	0	3
จพง.ทันตสาธารณสุข	4	1	0	1	6
นักเทคนิคการแพทย์	4	0	0	0	4
แพทย์แผนไทย	3	1	0	1	5
นักกายภาพบำบัด	3	0	0	0	3
นักโภชนาการ	1	0	0	0	1
เวชสถิติ	2	0	0	0	2
นักจัดการงานทั่วไป	1	0	0	0	1

ตำแหน่ง	รพ. ละแม	รพ.สต. (กระทรวง สาธารณสุข)	สสอ. ละแม	รพ.สต.บ้าน ทับใหม่ (อบจ.)	รวม
นักวิชาการการเงินและบัญชี	1	0	0	0	1
นักวิชาการพัสดุ	2	0	0	0	2
จพ.พัสดุ	1	0	0	0	1
จพง.การเงินและบัญชี	4	0	1	1	6
เจ้าหน้าที่ธุรการ	3	0	0	1	4
นวก. คอมพิวเตอร์	1	0	0	0	1
จพ.เครื่องคอมพิวเตอร์	1	0	0	0	1
นายช่างเทคนิค	1	0	0	0	1
ลูกจ้างสนับสนุนวิชาชีพ	44	0	0	0	44
ลูกจ้างสนับสนุน Back office	22	5	1	1	28
รวม	171	23	8	10	210

ที่มา: ข้อมูลงานบุคลากร ณ 1 ตุลาคม 2568

ตารางที่ 5 แสดงจำนวนบุคลากรสาธารณสุขเครือข่ายอำเภอละแมเทียบอัตราต่อประชากร
จำแนกตามวิชาชีพ

ตำแหน่ง	จำนวน (คน)	อัตรา 1 คน : ประชากร
แพทย์	5	4,878
ทันตแพทย์	4	6,097
เภสัชกร	5	4,878
พยาบาลวิชาชีพ	50	488
นักวิชาการสาธารณสุข	20	1,219
จพง.สาธารณสุขชุมชน	6	4,065
จพง.ทันตสาธารณสุข	6	4,065
แพทย์แผนไทย	4	6,097
นักกายภาพบำบัด	3	8,129
นักโภชนาการ	1	24,388

ที่มา: ข้อมูลงานบุคลากร ณ 1 ตุลาคม 2568 เทียบประชากรสำรวจ

ตารางที่ 6 แสดงจำนวนบุคลากร ทุกตำแหน่งด้านสาธารณสุข เทียบอัตรา : ประชากรเขต
รับผิดชอบ รายสถานบริการ

สถานบริการ	จำนวน บุคลากร (คน)	จำนวน หลังคา เรือน รับผิดชอบ	เฉลี่ย จนท. 1: หลังคา เรือน	จำนวน ประชากร รับผิดชอบ (คน)	เฉลี่ย จนท. 1คน: ประชากร
1.รพ.สต.ทุ่งหลวง	5	2,079	415	5,876	1,175
2.รพ.สต.สวนแตง	4	861	215	5,103	1,275
3.รพ.สต.ทุ่งคาวัด	3	922	307	2,644	881
4.รพ.สต.บ้านคลองสง	5	1,470	294	2,942	588
5.รพ.สต.บ้านควนผาสุก	3	557	185	4,570	1,523
6.รพ.สต.บ้านทับใหม่	6	1,636	272	1,742	290
7.รพ.ละแม (ปฐมภูมิ)	10	4,890	489	4,188	418
6.สำนักงานสาธารณสุขอำเภอ	6	12,415	2,069	27,065	4,510
รวม	41	12,415	302	27,065	302

ข้อมูล: ณ 31 ตุลาคม พ.ศ.2568 เทียบประชากรสำรวจ

ตารางที่ 7 แสดงจำนวนอาสาสมัครสาธารณสุขประจำหมู่บ้าน เครือข่ายสถานบริการอำเภอ
ละแม ปีงบประมาณ พ.ศ. 2569

ลำดับ	สถานบริการ	จำนวน อสม.	ดูแลประชากร เฉลี่ย: คน	ดูแลประชากร: หลังคาเรือน
1	รพ.สต.ทุ่งหลวง	131	45	16
2	รพ.สต.สวนแตง	71	72	12
3	รพ.สต.ทุ่งคาวัด	85	31	11
4	รพ.สต.คลองสง	76	39	19
5	รพ.สต.ทับใหม่	114	40	5
6	รพ.สต.ควนผาสุก	52	33	31
7	รพ.ละแม	222	19	22
	รวม	751	37	17

ตารางที่ 8 แสดงประเด็นการพัฒนาคุณภาพชีวิตและสุขภาพ ระดับพื้นที่ (ทชอ.) อำเภอละแม
ปีงบประมาณ พ.ศ.2569

ลำดับ	ประเด็นหลัก
1	การดูแลผู้สูงอายุ ผู้พิการ และกลุ่มเปราะบาง แบบองค์รวม (ขับเคลื่อนต่อเนื่อง)
2	การป้องกันอุบัติเหตุทางถนน
3	ยาเสพติด
	ประเด็นเสริม
4	ป้องกันควบคุมโรคไม่ติดต่อเรื้อรัง
5	การขับเคลื่อนประเด็นต่อเนื่องของคณะกรรมการพัฒนาคุณภาพชีวิตระดับอำเภอ อำเภอละแม <ol style="list-style-type: none"> 1. โครงการตามแนวพระราชดำริและหลักปรัชญาเศรษฐกิจพอเพียง <ul style="list-style-type: none"> - ตลาดนัดวิถีชุมชน อำเภอละแม (ตลาดใต้เคี่ยม) - หมู่บ้าน/ชุมชนเศรษฐกิจพอเพียง และเกษตรอินทรีย์

ยุทธศาสตร์ Excellence ที่ 1 PP & P Excellence
 แผนปฏิบัติการและแผนงบประมาณของเครือข่ายสาธารณสุขอำเภอละแม จังหวัดชุมพร ประจำปีงบประมาณ พ.ศ. 2569

แผนงานที่ 1 การพัฒนาคุณภาพชีวิตคนไทยทุกกลุ่มวัย (ด้านสุขภาพ)

โครงการที่ 1 โครงการพัฒนาและสร้างศักยภาพคนไทยทุกกลุ่มวัย

ตัวชี้วัดที่ 3 ร้อยละของชุมชนมีการดำเนินการจัดการสุขภาพที่เหมาะสมกับประชาชน

หน่วยงาน เครือข่ายสาธารณสุขอำเภอละแม

ลำดับ	โครงการ/ กิจกรรมหลัก	วัตถุประสงค์	เป้าหมาย/ จำนวน	ระยะเวลา (ตั้งแต่วันที่- ถึงวันที่)	งบประมาณ รวม (บาท)	งบประมาณรายไตรมาส (บาท)				ผู้รับผิดชอบ
						ไตรมาส 1	ไตรมาส 2	ไตรมาส 3	ไตรมาส 4	
1	โครงการอบรมฟื้นฟูทีม เยี่ยมบ้านเชิงปฏิบัติการใน ชุมชน เกือบตำบลละแม	เพื่อพัฒนาศักยภาพทีมดูแล สุขภาพผู้ป่วยที่บ้านให้มี ความรู้และที่ทักษะในการ วางแผนดูแลสุขภาพจาก โรงพยาบาลสู่ชุมชน	ตัวแทน ผู้นำชุมชน อสม. Care giver จำนวน 50 คน	1-30 มี.ค. 2569	14,850	ค.ค.-ธ.ค.	ม.ค.-มี.ค.	เม.ย.-มิ.ย.	ก.ค.-ก.ย.	น.ส.ขวัญเรือน นนทสวัสดิ์

ลำดับ	โครงการ/ กิจกรรมหลัก	วัตถุประสงค์	เป้าหมาย/ จำนวน	ระยะเวลา (ตั้งแต่วันที่- ถึงวันที่)	งบประมาณ รวม (บาท)	งบประมาณรายไตรมาส (บาท)				ผู้รับผิดชอบ
						ไตรมาส 1	ไตรมาส 2	ไตรมาส 3	ไตรมาส 4	
						ต.ค.-ธ.ค.	ม.ค.-มี.ค.	เม.ย.-มิ.ย.	ก.ค.-ก.ย.	
2	โครงการจัดตั้งสถานี สุขภาพพิชิตเบาหวานและ ความดันโลหิตสูงในชุมชน (Health Station) เทศบาล ตำบลละแม	1. เพื่อจัดตั้งจุดบริการตรวจเช็ค สุขภาพด้วยตนเองในชุมชน (Health Station) สำหรับ ประชาชนในพื้นที่บริการของ เทศบาลละแม 2. เพื่อให้ประชาชนสามารถ เข้าถึงการตรวจสุขภาพเบื้องต้น เช่น การวัดความดันโลหิต การ เจาะเลือดตรวจน้ำตาลปลายนิ้ว การชั่งน้ำหนัก วัดส่วนสูง การ วัดรอบเอว 3. เพื่อให้ผู้ป่วยที่แพทย์ต้อง ติดตาม ความดันโลหิตและ ระดับน้ำตาลในเลือด สามารถ เข้าถึงบริการได้สะดวกมาก ยิ่งขึ้น	โครงการ จัดตั้งสถานี สุขภาพพิชิต เบาหวาน และความ ดันโลหิตสูง ในชุมชน (Health Station)	1 ต.ค. 2568-30 กย. 2569	23,650	✓	✓	✓	✓	น.ส.สุภรณ์รัตน์ แก้วเกื้อยง

ลำดับ	โครงการ/ กิจกรรมหลัก	วัตถุประสงค์	เป้าหมาย/ จำนวน	ระยะเวลา (ตั้งแต่วันที่- ถึงวันที่)	งบประมาณ รวม (บาท)	งบประมาณรายไตรมาส (บาท)				ผู้รับผิดชอบ
						ไตรมาส 1	ไตรมาส 2	ไตรมาส 3	ไตรมาส 4	
						ต.ค.-ธ.ค.	ม.ค.-มี.ค.	เม.ย.-มิ.ย.	ก.ค.-ก.ย.	
3	โครงการอบรมฟื้นฟูทีม เยี่ยมบ้านเชิงปฏิบัติการใน ชุมชน อบต.ละแม	เพื่อพัฒนาศักยภาพทีมดูแล สุขภาพผู้ป่วยที่บ้านไม่มีความรู้ และทักษะในการวางแผน ดูแลสภาพจากโรงพยาบาลสู่ ชุมชน	ตัวแทน ผู้นำชุมชน อสม. Care giver จำนวน 50 คน	1-30 มีนาคม 2569	14,850		✓			น.ส.ขวัญเรือน นันทสวัสดิ์
4	โครงการเพื่อจัดบริการดูแล ระยะยาวด้านสาธารณสุข สำหรับผู้ป่วยที่มีภาวะพึ่งพิง ปีงบประมาณ 2569 เขต พื้นที่อบต.ละแม	เพื่อให้ผู้สูงอายุที่มีภาวะพึ่งพิง และบุคคลอื่นที่มีภาวะพึ่งพิง ได้รับการบริการดูแลระยะยาว ด้านสาธารณสุขสำหรับ ผู้สูงอายุที่มีภาวะพึ่งพิงและ บุคคลอื่นที่มีภาวะพึ่งพิงตาม สิทธิประโยชน์	ผู้สูงอายุที่มี ภาวะพึ่งพิง และบุคคล อื่นที่มี ภาวะพึ่งพิง จำนวน 42 ราย	1 ม.ค. 2569-31ธ.ค. 2569	438,564	✓	✓	✓	✓	น.ส.อาทิตย์ยา ชันติยะ
5	โครงการเพื่อจัดบริการดูแล ระยะยาวด้านสาธารณสุข สำหรับผู้ป่วยที่มีภาวะพึ่งพิง ปีงบประมาณ 2569 เขต พื้นที่เทศบาลละแม	เพื่อให้ผู้สูงอายุที่มีภาวะพึ่งพิง และบุคคลอื่นที่มีภาวะพึ่งพิง ได้รับการบริการดูแลระยะยาว ด้านสาธารณสุขสำหรับ ผู้สูงอายุที่มีภาวะพึ่งพิงและ บุคคลอื่นที่มีภาวะพึ่งพิงตาม สิทธิประโยชน์	ผู้สูงอายุที่มี ภาวะพึ่งพิง และบุคคล อื่นที่มี ภาวะพึ่งพิง จำนวน 30 ราย	1 ม.ค. 2569-31ธ.ค. 2569	313,260	✓	✓	✓	✓	น.ส.อาทิตย์ยา ชันติยะ

ลำดับ	โครงการ/ กิจกรรมหลัก	วัตถุประสงค์	เป้าหมาย/ จำนวน	ระยะเวลา (ตั้งแต่วันที่- ถึงวันที่)	งบประมาณ รวม (บาท)	งบประมาณรายไตรมาส (บาท)				ผู้รับผิดชอบ
						ไตรมาส 1	ไตรมาส 2	ไตรมาส 3	ไตรมาส 4	
						ต.ค.-ธ.ค.	ม.ค.-มี.ค.	เม.ย.-มิ.ย.	ก.ค.-ก.ย.	
7	ผู้ก่อการดี (Merit Maker) การป้องกันเด็กจมน้ำ	<ol style="list-style-type: none"> 1. เพื่อลดอัตราการเสียชีวิตจากการจมน้ำ ของเด็กอายุต่ำกว่า 15 ปี 2. เพื่อให้เด็กเด็กอายุต่ำกว่า 15 ปี มีความรู้ และทักษะการเอาชีวิตรอดจากการจมน้ำ 3. เพื่อให้เด็กรู้จักวิธีการช่วยคนจมน้ำที่ถูกต้องรวมทั้งการปฐมพยาบาลคนจมน้ำที่ถูกต้องวิธี 	<ul style="list-style-type: none"> -โรงเรียนบ้านแหลมสันติ -โรงเรียนบ้านทรายทอง -โรงเรียนประชาเอื้ออาช -โรงเรียนวัดปากน้ำ -ละแ -โรงเรียนเอื้ออำพล -ศูนย์พัฒนาเด็กเล็ก -บ้านทุ่ง -ชุมชน 	มกราคม - กันยายน 2569	เดือน มกราคม - กันยายน ๒๕๖9	✓	✓	✓		น.ส.วรรณิภา ชุมทอง น.ส.นิชาภา บริสุทธิ์

ลำดับโครงการ/ กิจกรรมหลัก	วัตถุประสงค์	เป้าหมาย/ จำนวน	ระยะเวลา (ตั้งแต่วันที่- ถึงวันที่)	งบประมาณ รวม (บาท)	งบประมาณรายไตรมาส (บาท)				ผู้รับผิดชอบ
					ไตรมาส 1 ค.ค.-ธ.ค.	ไตรมาส 2 ม.ค.-มี.ค.	ไตรมาส 3 เม.ย.-มิ.ย.	ไตรมาส 4 ก.ค.-ก.ย.	
8 โครงการพัฒนาศูนย์พ่อแม่	<p>1. เด็ก 0-5 ปี ที่มารับวัคซีนที่คลินิกส่งเสริมสุขภาพเด็กดี (WBC) ได้รับการตรวจสอบสุขภาพช่องปาก</p> <p>2. ผู้ปกครองเด็ก 0-2 ปี ได้รับการศึกษาแบบลงมือปฏิบัติและทันสมัยศึกษาเพื่อเพิ่มประสิทธิภาพการดูแลสุขภาพช่องปากลูกของผู้ปกครองได้อย่างถูกต้อง</p> <p>3. เด็ก 0.5 ปี ใน WBC ได้รับการทาฟลูออไรด์วานิช เพื่อป้องกันการเกิดโรคฟันผุ</p>	เด็ก 0-2 ปี ที่มารับ วัคซีนใน คลินิก ส่งเสริม สุขภาพเด็ก ดี (WBC) ทั้ง cup จำนวน 600 คน	ต.ค.68-ก.ย.69	ไม่ใช้ งบประมาณ	✓	✓	✓	✓	นางอัญญา ศักดิ์ชนม์ บุรีรัตน์

ลำดับ	โครงการ/ กิจกรรมหลัก	วัตถุประสงค์	เป้าหมาย/ จำนวน	ระยะเวลา (ตั้งแต่วันที่- ถึงวันที่)	งบประมาณ รวม (บาท)	งบประมาณรายไตรมาส (บาท)				ผู้รับผิดชอบ
						ไตรมาส 1 ค.ค.-ธ.ค.	ไตรมาส 2 ม.ค.-มิ.ค.	ไตรมาส 3 เม.ย.-มิ.ย.	ไตรมาส 4 ก.ค.-ก.ย.	
9	โครงการศูนย์พินิติ	1.เด็กโคมศพด.และชั้นอนุบาลในโรงเรียนได้รับการตรวจสุขภาพช่องปาก 2.เด็กโคมศพด.และชั้นอนุบาลในโรงเรียนได้รับการหาฟันอโรโรตัวนิช 3.เพื่อสนับสนุนให้มีการส่งเสริมการดูแลสุขภาพช่องปากโคมศพด.	เด็กโคมศพด. และชั้น อนุบาล 1,280 ราย	ค.ค.-ธ.ค.-ก.ย. 69	ไม่ใช้ งบประมาณ	✓	✓	✓	✓	จันทร์จิรา ปลอดพยับันต์
10	โครงการอบรมความรู้เบื้องต้นเกี่ยวกับรังสีและการป้องกันอันตรายจากรังสี	๓ เพื่อให้เจ้าหน้าที่เข้าใจและทราบถึงอันตรายเกี่ยวกับรังสี ๒ เพื่อให้เจ้าหน้าที่เข้าใจวิธีป้องกันอันตรายจากรังสี	กลุ่มงาน รังสีวินิจฉัย เจ้าหน้าที่ พยาบาล เจ้าหน้าที่ เวรเปล โรงพยาบาล ละแม จำนวน 30 คน	ม.ค.-มิ.ค.69	5,000	✓				น.ส.ธัญญาเรศ สายทิพย์

ลำดับโครงการ/ กิจกรรมหลัก	วัตถุประสงค์	เป้าหมาย/ จำนวน	ระยะเวลา (ตั้งแต่วันที่- ถึงวันที่)	งบประมาณ รวม (บาท)	งบประมาณรายไตรมาส (บาท)				ผู้รับผิดชอบ
					ไตรมาส 1 ต.ค.-ธ.ค.	ไตรมาส 2 ม.ค.-มี.ค.	ไตรมาส 3 เม.ย.-มิ.ย.	ไตรมาส 4 ก.ค.-ก.ย.	
11 โครงการตรวจสุขภาพ ประจำปีสำหรับเครือข่าย สาธารณสุขอำเภอละม่อม	1. เพื่อประเมินภาวะสุขภาพ ของบุคลากร การค้นหาความ ผิดปกติและเป็นแนวทางใน การป้องกัน แก้ไขปัญหาสุขภาพ 2. เพื่อส่งเสริมให้บุคลากรมี การดูแลสุขภาพตนเองอย่าง ถูกต้อง	เจ้าหน้าที่ เครือข่ายศป สอ.ละม่อม จำนวน 205 คน	มกราคม - กันยายน 2569	ไม่ใช้ งบประมาณ		✓			คคก.HRD
12 โครงการป้องกันและควบคุม โรคไข้หวัดใหญ่ โรงพยาบาลละม่อม ปีงบประมาณ พ.ศ. 2569	1.เพื่อป้องกันและควบคุมการ แพร่ระบาดของโรคไข้หวัดใหญ่ 2.เพื่อลดอัตรา ป่วยด้วยโรคไข้หวัดใหญ่ 3.เพื่อสร้างความรู้ ความเข้าใจเกี่ยวกับกา รป้องกันตนเองจากโรคไข้หวัด ใหญ่	ตัวแทน นักเรียน 200 คน	11 พย.2569	7850	✓				น.ส.ศิริรัตน์ ช่วยเกิด

ลำดับโครงการ/ กิจกรรมหลัก	วัตถุประสงค์	เป้าหมาย/ จำนวน	ระยะเวลา (ตั้งแต่วันที่- ถึงวันที่)	งบประมาณ รวม (บาท)	งบประมาณรายไตรมาส (บาท)				ผู้รับผิดชอบ
					ไตรมาส 1 ต.ค.-ธ.ค.	ไตรมาส 2 ม.ค.-มี.ค.	ไตรมาส 3 เม.ย.-มิ.ย.	ไตรมาส 4 ก.ค.-ก.ย.	
13 โครงการหมู่บ้านสะอาด ปลอดลูกน้ำยุงลาย ปีที่ 3 อบต.สะเม	<p>1. เพื่อลดอัตราการป่วยตายด้วยโรคไข้เลือดออก</p> <p>2. เพื่อให้ประชาชนและเครือข่ายในชุมชนมีส่วนร่วมในการจัดการสิ่งแวดล้อมเพื่อควบคุมและป้องกันโรคไข้เลือดออก</p> <p>3. เพื่อเป็นการเตรียมความพร้อมด้านวัสดุ อุปกรณ์ในการป้องกันและควบคุมการแพร่ระบาดของโรคไข้เลือดออก</p> <p>4. เพื่อเป็นการสร้างหมู่บ้านต้นแบบปลอดลูกน้ำยุงลาย</p>	<p>อสม.</p> <p>หมู่บ้านละ 3 คน</p> <p>ทั้งหมด 10 หมู่บ้าน</p> <p>รวม 30 คน</p>	ม.ค. - ก.ย. 2569	36340	✓	✓	✓	✓	น.ส.ศิริรัตน์ ช่วยเกิด

ลำดับ	โครงการ/ กิจกรรมหลัก	วัตถุประสงค์	เป้าหมาย/ จำนวน	ระยะเวลา (ตั้งแต่วันที่- ถึงวันที่)	งบประมาณ รวม (บาท)	งบประมาณรายไตรมาส (บาท)				ผู้รับผิดชอบ
						ไตรมาส 1	ไตรมาส 2	ไตรมาส 3	ไตรมาส 4	
						ต.ค.-ธ.ค.	ม.ค.-มี.ค.	เม.ย.-มิ.ย.	ก.ค.-ก.ย.	
14	โครงการวิจัยเรื่อง ร้อยโลโก้ ใจสุขภาพ อบต.ละแม	1. เพื่อให้เด็กและเยาวชนมี ความรู้ความเข้าใจในเรื่อง สุขภาพและมีพฤติกรรมทาง เพศที่พึงประสงค์ 2. ร้อยละของกลุ่มเป้าหมายสามารถ นำความรู้ที่ได้รับไปปรับใช้ ชีวิตประจำวันได้	นักเรียน จำนวน 80 คน	1 ตค.2568 - 30 กย.2569	17330	✓	✓	✓	✓	น.ส.รัตนาวดี สนสำราญ
15	โครงการวิจัยเรื่อง ร้อยโลโก้ ใจสุขภาพ เทศบาลตำบล ละแม	เพื่อให้เด็กและเยาวชนมี ความรู้ความเข้าใจในเรื่อง สุขภาพและมีพฤติกรรมทาง เพศที่พึงประสงค์	นักเรียน จำนวน 50 คน	1 ตค.2568 - 30 กย.2569	10085	✓	✓	✓	✓	น.ส.รัตนาวดี สนสำราญ
16	โครงการ อสม.ร่วมใจ ห่วงใย สตรีโรค ด้วยหลัก 3อ. 2ส. 1พ. เทศบาลตำบล ละแม	1. เพื่อให้แกนนำสุขภาพ มี ความรู้ ความเข้าใจเกี่ยวกับ การปรับเปลี่ยนพฤติกรรม สุขภาพลดโรคด้วย 3อ. 2ส. 1 พ. อย่างถูกต้องเหมาะสม 2. เพื่อให้แกนนำสุขภาพ ปรับเปลี่ยนพฤติกรรมสุขภาพ ลดความเสี่ยงในการเกิดโรคที่ สามารถป้องกันได้ รวมไปถึง การถ่ายทอดความรู้ให้กับ ประชาชนทั่วไปได้	กลุ่มวัย ทำงาน จำนวน 80 คน	1 ตค.2568 - 30 กย.2569	16000	✓	✓	✓	✓	นายณรวัจน์ ดิงง่า

ลำดับโครงการ/ กิจกรรมหลัก	วัตถุประสงค์	เป้าหมาย/ จำนวน	ระยะเวลา (ตั้งแต่วันที่- ถึงวันที่)	งบประมาณ รวม (บาท)	งบประมาณรายไตรมาส (บาท)				ผู้รับผิดชอบ	
					ไตรมาส 1	ไตรมาส 2	ไตรมาส 3	ไตรมาส 4		
17	โครงการคัดกรองมะเร็งเต้านมโดยเครื่องเอกซเรย์เต้านมเคลื่อนที่ (Mammography) ในสตรีกลุ่มเสี่ยงและด้อยโอกาส 4 หน่วย 4 ภาค ทั้งประเทศ เฉลิมพระเกียรติ พระบาทสมเด็จพระเจ้าอยู่หัวเกล้าเจ้าอยู่หัว ในโอกาสเจริญพระชนมพรรษาครบ 70 พรรษา 28 กรกฎาคม 2565 อำเภอละมั่ง ปีงบประมาณ 2569	1. เพื่อเฉลิมพระเกียรติและน้อมเกล้าฯ ถวายพระพรชัยมงคลแด่ พระบาทสมเด็จพระเจ้าอยู่หัว ในโอกาสมหามงคลเฉลิมพระเกียรติ ๗๐ พรรษา 2. กระตุ้นสตรีให้มีความรู้ เกี่ยวกับการมะเร็งเต้านม 3. ตรวจเต้านมให้สตรีโดยแพทย์ และเจ้าหน้าที่สาธารณสุข 4. เอกซเรย์เต้านมสตรีที่มีปัจจัยเสี่ยงต่อการเกิดมะเร็งเต้านม ด้วยเครื่อง Mammogram 5. ส่งต่อผู้ที่สงสัยว่าจะเป็นมะเร็งเต้านมในระบบ	1. สตรีที่มีปัจจัยเสี่ยง / อสม./ ประชาชนทั่วไป 2. บุคลากรเครือข่ายสุขภาพ สสจ. ชุมพร / หน่วยงานภาครัฐและเอกชน คณะเจ้าหน้าที่จากมูลนิธิกาญจนบารมี	มี.ค. - พ.ค. 2569	72,750	ไตรมาส 1 ต.ค.-ธ.ค.	ไตรมาส 2 ม.ค.-มี.ค.	ไตรมาส 3 เม.ย.-มิ.ย.	ไตรมาส 4 ก.ค.-ก.ย.	นางสาว ฉัตรวรรณ กัญคุ้ม

ลำดับ	โครงการ/ กิจกรรมหลัก	วัตถุประสงค์	เป้าหมาย/ จำนวน	ระยะเวลา (ตั้งแต่วันที่- ถึงวันที่)	งบประมาณ รวม (บาท)	งบประมาณรายไตรมาส (บาท)				ผู้รับผิดชอบ
						ไตรมาส 1	ไตรมาส 2	ไตรมาส 3	ไตรมาส 4	
18	โครงการพัฒนาระบบการดูแลผู้ป่วยโรคปอดอุดกั้นเรื้อรัง โรงพยาบาลละแอม อ. ละแอม จ. ชุมพร	๕.๑ ลดจำนวนครั้งการกำเริบของผู้ป่วยโรคปอดอุดกั้นเรื้อรังไม่เกิน ๓ ครั้งปี ๕.๒ เพิ่มคุณภาพชีวิตของผู้ป่วยโรคปอดอุดกั้นเรื้อรัง ขึ้นจากเดิมภายในระยะเวลา ๖ เดือน	ผู้ป่วยโรคปอดอุดกั้นเรื้อรังที่มารักษาในคลินิกโรคปอดอุดกั้นเรื้อรังรพ.ละแอม จำนวน ๕๐ ราย	1 ต.ค.2568-30 ก.ย. 2569	ไม่ใช้ งบประมาณ	✓	✓	✓	✓	นางอ้อมใจ เนื่องวงษา
19	โครงการเสริมสร้างทักษะการสื่อสารเชิงบวกในครอบครัว	เพื่อส่งเสริมให้ครอบครัวมีทักษะการสื่อสารเชิงบวก การสร้างความสัมพันธ์ที่ดี และแก้ปัญหาด้วยวิธีการที่สร้างสรรค์	เจ้าหน้าที่/ ผู้ปกครอง กลุ่มวัยรุ่น อายุ 10-19 ปีจำนวน 35 คน	พ.ค.- มิ.ย. 2569	10,650		✓			น.ส.ศศิมา ภรณ์ วัง ตระกูล

ลำดับ	โครงการ/ กิจกรรมหลัก	วัตถุประสงค์	เป้าหมาย/ จำนวน	ระยะเวลา (ตั้งแต่วันที่- ถึงวันที่)	งบประมาณ รวม (บาท)	งบประมาณรายไตรมาส (บาท)				ผู้รับผิดชอบ
						ไตรมาส 1 ต.ค.-ธ.ค.	ไตรมาส 2 ม.ค.-มี.ค.	ไตรมาส 3 เม.ย.-มิ.ย.	ไตรมาส 4 ก.ค.-ก.ย.	
20	โครงการสร้างความ ปลอดภัยด้านผลิตภัณฑ์ สุขภาพในชุมชน โดย อสม. วิทยาศาสตร์การแพทย์ ชุมชนละแม	1. เพื่อสร้างความตระหนักรู้ด้าน ความปลอดภัยของผลิตภัณฑ์ สุขภาพแก่ประชาชน 2. เพื่อพัฒนาศักยภาพ อสม. และแกนนำชุมชนให้สามารถ เฝ้าระวังผลิตภัณฑ์สุขภาพ เบื้องต้น 3. เพื่อเฝ้าระวัง ตรวจสอบ และรายงานผลิตภัณฑ์สุขภาพที่ ไม่ปลอดภัย 4. เพื่อสร้างเครือข่ายความ ร่วมมือระหว่างชุมชน หน่วยงานสาธารณสุข และ ภาคส่วนที่เกี่ยวข้อง	อสม.และ แกนนำ ชุมชน จำนวน 50 คน	มี.ค.-ส.ค. 2569	25,000	✓	✓	✓	✓	นางสุภมาส วังมี
21	โครงการพัฒนาทักษะนัก ส่งเสริมพัฒนาการเด็ก ประจำชุมชน ปีที่ 2	เพื่อให้แกนนำด้านสุขภาพและ ผู้ปกครองมีความรู้ ทักษะใน การเฝ้าระวังและส่งเสริม พัฒนาการเด็กอย่างเหมาะสม	แกนนำและ ผู้ปกครอง จำนวน 30 คน	ม.ค.-มิ.ย. 2569	14,100	✓	✓	✓	✓	น.ส.สุวรรณสิ แซ่เอี่ยม

ลำดับโครงการ/ กิจกรรมหลัก	วัตถุประสงค์	เป้าหมาย/ จำนวน	ระยะเวลา (ตั้งแต่วันที่- ถึงวันที่)	งบประมาณ รวม (บาท)	งบประมาณรายไตรมาส (บาท)				ผู้รับผิดชอบ
					ไตรมาส 1 ต.ค.-ธ.ค.	ไตรมาส 2 ม.ค.-มี.ค.	ไตรมาส 3 เม.ย.-มิ.ย.	ไตรมาส 4 ก.ค.-ก.ย.	
22 โครงการป้องกันและแก้ไข ปัญหายาเสพติด ปี 2569	เพื่อบริหารจัดการเกี่ยวกับ แก้ไขปัญหายาเสพติดทั้งใน หน่วยบริการ ผู้ให้บริการและ ผู้รับบริการ	นักเรียน/ นักศึกษา/ ประชาชน ทั่วไป อสม. ผู้ใช้สาร เสพติด ครอบครัว และ ผู้ปฏิบัติงาน ในสถาน ประกอบการ มีความรู้ ความเข้าใจ ตระหนัก สร้าง ภูมิคุ้มกัน การเฝ้า และสาร เสพติด	1 ต.ค. 2568 - 30 ก.ย. 2569	150,000 v	v	v	v	v	น.ส. นภาพิพย์ พุทธเลิศ

ลำดับ	โครงการ/ กิจกรรมหลัก	วัตถุประสงค์	เป้าหมาย/ จำนวน	ระยะเวลา (ตั้งแต่วันที่- ถึงวันที่)	งบประมาณ รวม (บาท)	งบประมาณรายไตรมาส (บาท)				ผู้รับผิดชอบ
						ไตรมาส 1 ค.ค.-ธ.ค.	ไตรมาส 2 ม.ค.-มิ.ค.	ไตรมาส 3 เม.ย.-มิ.ย.	ไตรมาส 4 ก.ค.-ก.ย.	
23	โครงการสร้างเสริมสุขภาพ เชิงรุกเพื่อป้องกัน ตั้งครรภ์ในวัยรุ่น	1. เพื่อสร้างภูมิคุ้มกันให้เด็กและ เยาวชน ได้มีความรู้ ความ เข้าใจเกี่ยวกับปัญหาและ ผลกระทบที่เกิดขึ้น จากการใช้ เพศสัมพันธ์ก่อนวัยอันควร 2. เพื่อให้เด็กและเยาวชนได้ เรียนรู้สิ่งหน้าที่และความ รับผิดชอบของตนเองและสังคม 3. เพื่อให้เด็กและเยาวชนมี ความรู้ ความเข้าใจเกี่ยวกับ เพศศึกษา และการป้องกันการ ตั้งครรภ์	วัยรุ่นอายุ 10-19ปี จำนวน 50 คนและ เจ้าหน้าที่ โครงการ/ผู้ มีส่วน เกี่ยวข้อง 5 คน รวม เป็น 55 คน	เดือน พฤษภาคม 2569-เดือน มิถุนายน 2569	17,455		✓			น.ส. นภัททิพย์ พุทธเลิศ
24	โครงการทดสอบ สมรรถภาพปอดในบุคลากร โรงพยาบาลละแม	1. เพื่อเฝ้าระวังโรคทางระบบ ทางเดินหายใจจากการทำงาน 2. เพื่อคัดกรองโรคทางระบบ ทางเดินหายใจจากการทำงาน	เจ้าหน้าที่ รพ. พยาบาล ละแม จำนวน 175 คน	กรกฎาคม - กันยายน 2569	10,000		✓			นางสาวชญา รัตน์ เกียรติเมตร

ลำดับ	โครงการ/ กิจกรรมหลัก	วัตถุประสงค์	เป้าหมาย/ จำนวน	ระยะเวลา (ตั้งแต่วันที่- ถึงวันที่)	งบประมาณ รวม (บาท)	งบประมาณรายไตรมาส (บาท)				ผู้รับผิดชอบ
						ไตรมาส 1 ต.ค.-ธ.ค.	ไตรมาส 2 ม.ค.-มี.ค.	ไตรมาส 3 เม.ย.-มิ.ย.	ไตรมาส 4 ก.ค.-ก.ย.	
25	โครงการสร้างพลังใจใน ชุมชนเทศบาลตำบลละแม	เพื่อให้ผู้เข้าร่วมอบรมมี ความรู้เรื่องการคัดกรองและ การดูแลด้านสุขภาพจิต เกิด เครือข่ายทีมสร้างพลังใจในทุก ชุมชน เขตเทศบาลตำบลละแม	ประชาชน วัยทำงาน และวัย สูงอายุใน เขต เทศบาล ตำบลละแม จำนวน 60 คน	ม.ค.- มิ.ย. 2569	14,100	✓	✓			นางศิริวรรณ เดชะรัฐ
26	โครงการดูแลผู้สูงอายุที่มี ภาวะมวลกล้ามเนื้อน้อย	1.เพื่อคัดกรองและประเมิน ภาวะมวลกล้ามเนื้อน้อยใน ผู้สูงอายุกลุ่มเป้าหมาย 2.เพื่อให้ผู้สูงอายุมีมวล กล้ามเนื้อเพิ่มขึ้น และมี ความสามารถในการทำ กิจกรรมในชีวิตประจำวัน (ADL) ดีขึ้น 3.เพื่อลดความเสี่ยงของการหกล ล้มในผู้สูงอายุ	กลุ่ม ผู้สูงอายุ จำนวน 30 คน	ม.ค.- ก.ย. 2569	32,000	✓	✓	✓		กานต์ชนก ศุภมาตร์

ลำดับ	โครงการ/ กิจกรรมหลัก	วัตถุประสงค์	เป้าหมาย/ จำนวน	ระยะเวลา (ตั้งแต่วันที่- ถึงวันที่)	งบประมาณ รวม (บาท)	งบประมาณรายไตรมาส (บาท)				ผู้รับผิดชอบ
						ไตรมาส 1 ต.ค.-ธ.ค.	ไตรมาส 2 ม.ค.-มี.ค.	ไตรมาส 3 เม.ย.-มิ.ย.	ไตรมาส 4 ก.ค.-ก.ย.	
27	โครงการปรับเปลี่ยน พฤติกรรมการสุขภาพบุคลากร เครือข่ายสาธารณสุข.สจ.แม่	1. เพื่อให้บุคลากรกลุ่มเสี่ยง และกลุ่มป่วยมีความรู้และมี พฤติกรรมการสุขภาพที่ถูกต้องใน การปฏิบัติตน 2. เพื่อลดกลุ่มเสี่ยงการเกิดโรค ไม่ติดต่อเรื้อรัง	เจ้าหน้าที่ รพ.และ แม่ที่กลุ่ม เสี่ยงและ กลุ่มเป็นโรค จำนวน 50 คน	ม.ค.- มี.ค. 2569	2,500	✓	✓	✓	✓	ศกท. HRD
28	โครงการพัฒนาศักยภาพ ผู้ดูแลในการฟื้นฟูสภาพ ผู้ป่วย IMC	1. เพื่อจัดอบรมการดูแลผู้ป่วย IMC ให้ผู้ดูแลผู้ป่วย ได้รับ ความรู้และสามารถนำไปใช้ได้ อย่างเหมาะสม 2. เพื่อให้ผู้ป่วยIMC ในพื้นที่ รับผิดชอบเขตตำบลละแม ได้รับการฟื้นฟูสมรรถภาพ อย่างต่อเนื่องตลอดระยะเวลา 6 เดือน	ผู้ดูแลผู้ป่วย IMC จำนวน 30 คน	ม.ค. - ก.ย. 2569	10,000	✓	✓	✓	✓	นางสาวณิ ชาญา ปานคำ

ลำดับ	โครงการ/ กิจกรรมหลัก	วัตถุประสงค์	เป้าหมาย/ จำนวน	ระยะเวลา (ตั้งแต่วันที่- ถึงวันที่)	งบประมาณ รวม (บาท)	งบประมาณรายไตรมาส (บาท)				ผู้รับผิดชอบ
						ไตรมาส 1	ไตรมาส 2	ไตรมาส 3	ไตรมาส 4	
29	โครงการพัฒนาศักยภาพ พนักงาน	<ul style="list-style-type: none"> 1. เพื่อให้เจ้าหน้าที่โรงพยาบาล ระดม 1. มีความรู้ มีทักษะที่ ถูกต้องในการดูแลสุขภาพช่อง ปาก 2. ได้รับการตรวจสอบสุขภาพช่อง ปาก 3. ได้รับการรักษาทางทันต กรรมตามความจำเป็น 4. มีสุขภาพช่องปากที่ดี 	เจ้าหน้าที่ โรงพยาบาล ระดม 166 คน	ต.ค.68 - ก.ย.69	ไม่ใช้ งบประมาณ	✓	✓	✓	✓	นางจันทรีจิรา ปลอดทพันธ์
30	โครงการอบรมสร้างเสริม ทักษะการดูแลสุขภาพช่อง ปากวัยทำงาน	<ul style="list-style-type: none"> เพื่อให้สมาชิกในสถาน ประกอบการ 1. มีความรู้ มี ทักษะที่ถูกต้องในการดูแล สุขภาพช่องปาก 2. ได้รับการตรวจสอบสุขภาพช่อง ปาก 3. ได้รับการรักษาทางทันต กรรมตามความจำเป็น 4. มีสุขภาพช่องปากที่ดี 	เจ้าหน้าที่ อบค. เทศบาล ครูและ บุคลากรใน เขตอำเภอ ระดม	1 ต.ค.2568 - 30 ก.ย. 2569	ไม่ใช้ งบประมาณ	✓	✓	✓	✓	น.ส.ลักขณา มาเมือง

ลำดับ	โครงการ/กิจกรรมหลัก	วัตถุประสงค์	เป้าหมาย/จำนวน	ระยะเวลา (ตั้งแต่วันที่- ถึงวันที่)	งบประมาณรวม (บาท)	งบประมาณรายไตรมาส (บาท)				ผู้รับผิดชอบ
						ไตรมาส 1	ไตรมาส 2	ไตรมาส 3	ไตรมาส 4	
31	โครงการเบาหวานพื้นที่	<ol style="list-style-type: none"> เพื่อให้ผู้ป่วยเบาหวานได้รับการตรวจสุขภาพช่องปากประจำปี ได้รับความรู้ทันตสุขภาพในการดูแลสุขภาพช่องปาก ได้รับการรักษาทางทันตกรรมตามความจำเป็น มีสุขภาพช่องปากที่ดีขึ้น 	ผู้ป่วยเบาหวานในคลินิกโรคเรื้อรังของอำเภอ ละแวก จำนวน 1,500 ราย	1 ต.ค.2568 - 30 ก.ย. 2569	ไม่ใช้ งบประมาณ	✓	✓	✓	✓	นางสาวลัดดา มาเมือง
32	โครงการรณรงค์พื้นที่	<ol style="list-style-type: none"> เพื่อให้พระภิกษุสงฆ์ได้รับการตรวจสุขภาพช่องปากประจำปี ได้รับความรู้ทันตสุขภาพในการดูแลสุขภาพช่องปาก ได้รับการรักษาทางทันตกรรมตามความจำเป็น มีสุขภาพช่องปากที่ดีขึ้น 	พระภิกษุสงฆ์ในเขตความรับผิดชอบ จำนวน 50 รูป	1 ต.ค.2568- 30 ก.ย. 2569	ไม่ใช้ งบประมาณ	✓	✓	✓	✓	น.ส.ลัดดา มาเมือง

ลำดับโครงการ/ กิจกรรมหลัก	วัตถุประสงค์	เป้าหมาย/ จำนวน	ระยะเวลา (ตั้งแต่วันที่- ถึงวันที่)	งบประมาณ รวม (บาท)	งบประมาณรายไตรมาส (บาท)				ผู้รับผิดชอบ
					ไตรมาส 1 ค.ค.-ธ.ค.	ไตรมาส 2 ม.ค.-มี.ค.	ไตรมาส 3 เม.ย.-มิ.ย.	ไตรมาส 4 ก.ค.-ก.ย.	
33 โครงการสูงวัย ยิ้มยิ้ม	เพื่อให้ ผู้สูงอายุในชมรม ได้รับการตรวจคัดกรองสุขภาพ ช่องปาก 2.ได้รับความรู้ในการดูแล สุขภาพช่องปาก 3.สร้างความเข้มแข็งให้กับ ชมรมผู้สูงอายุในการจัด 4.เพื่อส่งเสริมคุณภาพชีวิต และสุขภาพช่องปากในชมรม ผู้สูงอายุกิจกรรมการดูแล สุขภาพช่องปาก	ผู้สูงอายุ 400 ราย	1 ต.ค.2568- 30 ก.ย. 2569	ไม่ใช้ งบประมาณ	✓	✓	✓	✓	อัญญาลักษณ์ บุรีรัตน์
34 โครงการมัธยมพันดี	เพื่อให้เด็กมัธยมระดับชั้น มัธยมศึกษาปีที่ 1 -6 ได้รับการตรวจสุขภาพช่องปาก และได้รับการรักษาทางทันต กรรมตามความจำเป็น 2. ได้รับทันตสุขภาพศึกษา 3. เพื่อสนับสนุนโรงเรียน มัธยมศึกษาจัดกิจกรรมและ สิ่งแวดล้อมในโรงเรียนให้เอื้อ แก่การส่งเสริมการดูแลสุขภาพ สุขภาพทั้งอำเภอละเม	เด็ก นักเรียนชั้น มัธยมศึกษา ปีที่ ๑-๖ ใน โรงเรียน มัธยมศึกษา จำนวน ๕ โรงเรียน จำนวน ๒,๐๐๐ คน	1 ต.ค.2568- 30 ก.ย. 2569	ไม่ใช้ งบประมาณ	✓	✓	✓	✓	ลักขิกา มา เมือง

ลำดับ	โครงการ/ กิจกรรมหลัก	วัตถุประสงค์	เป้าหมาย/ จำนวน	ระยะเวลา (ตั้งแต่วันที่- ถึงวันที่)	งบประมาณ รวม (บาท)	งบประมาณรายไตรมาส (บาท)				ผู้รับผิดชอบ
						ไตรมาส 1 ค.ค.-ธ.ค.	ไตรมาส 2 ม.ค.-มี.ค.	ไตรมาส 3 เม.ย.-มิ.ย.	ไตรมาส 4 ก.ค.-ก.ย.	
35	โครงการเลือกบุหรี่ปันสวยดี ซีเอสยูลันต์	1. เพื่อให้ผู้ป่วยคลีนิกอกตบุหรี่ปันสวยดี โรงพยาบาลละแอม มีความรู้ มี ทักษะที่ถูกต้องในการดูแล สุขภาพช่องปาก 2. เพื่อให้ผู้ป่วยคลีนิกอกตบุหรี่ปันสวยดี โรงพยาบาลละแอม ได้รับการ ตรวจสอบสุขภาพช่องปาก 3. เพื่อให้ผู้ป่วยคลีนิกอกตบุหรี่ปันสวยดี โรงพยาบาลละแอม ได้รับการ รักษาทางทันตกรรมตามความ จำเป็น 4. เพื่อให้ผู้ป่วยคลีนิกอกตบุหรี่ปันสวยดี โรงพยาบาลละแอม มีสุขภาพ ช่องปากที่ดี	ผู้ป่วย คลีนิกอกต บุหรี่ปันสวยดี โรงพยาบาล ละแอม จำนวน 26 คน	1 ค.ค.2568- 30 ก.ย. 2569	ไม่ใช้ งบประมาณ	✓	✓	✓	นางจันทร์จิรา ปลอดพยนต์	

ลำดับโครงการ/ กิจกรรมหลัก	วัตถุประสงค์	เป้าหมาย/ จำนวน	ระยะเวลา (ตั้งแต่วันที่- ถึงวันที่)	งบประมาณ รวม (บาท)	งบประมาณรายไตรมาส (บาท)				ผู้รับผิดชอบ
					ไตรมาส 1 ต.ค.-ธ.ค.	ไตรมาส 2 ม.ค.-มี.ค.	ไตรมาส 3 เม.ย.-มิ.ย.	ไตรมาส 4 ก.ค.-ก.ย.	
36 โครงการพัฒนาสม.ด้าน ทันตสาธารณสุข	เพื่อให้เจ้าหน้าที่อสม. 1.มีความเข้าใจถึงแนวทางการ ดำเนินงานส่งเสริมสุขภาพ ช่องปากของแกนนำอสม. 2.ได้รับการตรวจคัดกรอง สุขภาพช่องปาก คัดกรองรอย โรคเสี่ยงก่อนจะเจ็บในช่องปาก และประเมินความเสี่ยงต่อโรค ฟันผุ 3.ที่เป็น กลุ่มเสี่ยงต่อโรคฟันผุได้รับ บริการเคลือบฟลูออไรด์ 4.เพื่อเพิ่มศักยภาพ ของเจ้าหน้าที่อสม.ในการ ส่งเสริมสุขภาพช่องปากในชุมชน 5.เพื่อให้คนในชุมชนมีส่วนร่วม ทำให้เกิดการดูแลสุขภาพช่อง ปากอย่างยั่งยืน	เจ้าหน้าที่ อาสาสมัคร สาธารณสุข (อสม.)ใน เขต รับผิดชอบ อำเภอละแม เป้าหมาย จำนวน 160 คน	1 ต.ค.2568- 30 ก.ย. 2569	ไม่ใช้ งบประมาณ	✓	✓	✓	✓	จันทร์จิรา ปลอตพยับนัต

ลำดับ	โครงการ/ กิจกรรมหลัก	วัตถุประสงค์	เป้าหมาย/ จำนวน	ระยะเวลา (ตั้งแต่วันที่- ถึงวันที่)	งบประมาณ รวม (บาท)	งบประมาณรายไตรมาส (บาท)				ผู้รับผิดชอบ
						ไตรมาส 1	ไตรมาส 2	ไตรมาส 3	ไตรมาส 4	
37	โครงการคัดเลือกอาสาสมัคร สาธารณสุข(อสม.)ดีเด่น ปี 2569 อำเภอชะเมา จังหวัด ชุมพร	1. เพื่อเผยแพร่ผลงานของ อสม. และเชิดชูเกียรติให้เป็นที่ประจักษ์ 2. เพื่อ ส่งเสริมการมีส่วนร่วมของทุก ภาคส่วน 3. เพื่อ พัฒนาศักยภาพสู่อสม.ดีเด่น ระดับจังหวัดและระดับเขต	อสม.ประกวด อสม.พี่เลี้ยง และผู้รับผิดชอบ งาน จำนวน 20 คน	1ค.ค. 2568-30 ก.ย. 2569	33,750	✓		✓		นางณฤมล สร วิเชียร
38	โครงการรับอาสาสมัคร สาธารณสุขอำเภอชะเมา จ. ชุมพร	1.เพื่อสนับสนุนกิจกรรมสัมพันธ์ และจัดสาธารณณะ 2. เพื่อสร้าง ขวัญ กำลังใจแก่อาสาสมัครสา ธารณสุข	อสม./ชมท. สาธารณสุข และบุคคล เครือข่าย รวม 760 คน	มี.ค.-69	26,600		✓			นางณฤมล สร วิเชียร
39	โครงการพัฒนาศักยภาพแกน นำด้านสื่อสัมพันธ์	1.เพื่อเพิ่มพูนความรู้และทักษะการ ปฏิบัติงาน 2.เพื่อแลกเปลี่ยน ข้อคิดเห็นและสร้างแนวทางการ ปฏิบัติงานสำหรับ อสม.รุ่นใหม่	อสม. แกน และเจ้าหน้าที่ พี่เลี้ยง จำนวน 25 คน*1 วัน	ม.ค.-ก.ย.69	6,750		✓			นางณฤมล สร วิเชียร
40	โครงการอบรม อสม.ใหม่ และทดแทนปี 2569	1. เพื่อสร้างอาสาสมัคร สาธารณสุขประจำหมู่บ้าน(อสม.) ให้ครอบคลุมพื้นที่ตามข้อกำหนด	ผู้เข้าอบรมใหม่ เขต อ.ชะเมา จำนวน 30 คน	มี.ค -ก.ค.69	14,200		✓			นางณฤมล สร วิเชียร

ลำดับ	โครงการ/ กิจกรรมหลัก	วัตถุประสงค์	เป้าหมาย/ จำนวน	ระยะเวลา (ตั้งแต่วันที่- ถึงวันที่)	งบประมาณ รวม (บาท)	งบประมาณรายไตรมาส (บาท)				ผู้รับผิดชอบ
						ไตรมาส 1 ต.ค.-ธ.ค.	ไตรมาส 2 ม.ค.-มี.ค.	ไตรมาส 3 เม.ย.-มิ.ย.	ไตรมาส 4 ก.ค.-ก.ย.	
41	โครงการขับเคลื่อนงาน ควบคุมโรคไม่ติดต่อ	1. เพื่อพัฒนาศักยภาพบุคลากร และภาคีเครือข่าย 2. เพื่อขับเคลื่อนการดำเนินงาน NCDs	บุคลากรและ ภาคีเครือข่าย 30 คน	1 ต.ค. 2568-30 ก.ย. 2569	9,650	✓	✓	✓	✓	น.ส.มนต์ทิพา ทองดี
42	โครงการหนึ่งพื้นที่สาธารณสุข สู่หนึ่งเป้าหมายสุขภาพดี อำเภอละละแม	1. เพื่อขับเคลื่อนการปรับเปลี่ยน พฤติกรรมสุขภาพบุคลากร	บุคลากร จำนวน 35 คน	1 ต.ค. 2568-30 ก.ย. 2569	10,200	✓	✓	✓	✓	น.ส.มนต์ทิพา ทองดี
43	โครงการขับเคลื่อนการพัฒนา คุณภาพและมาตรฐานในการ ให้บริการสุขภาพปฐมภูมิ อำเภอละละแม	1. เพื่อขับเคลื่อนการพัฒนา คุณภาพและมาตรฐานในการ ให้บริการสุขภาพปฐมภูมิ อำเภอ ละละแม	สถานบริการ สังกัด กระทรวง สาธารณสุข ทุกแห่ง	1 ต.ค. 2568-30 ก.ย. 2569	12,900	✓	✓	✓	✓	น.ส.มนต์ทิพา ทองดี
44	โครงการอบรมเสริมสร้างและ พัฒนาคุณธรรม จริยธรรมแก่ บุคลากรสาธารณสุข สังกัดสำนักงานสาธารณสุข อำเภอละละแม ปีงบประมาณ 2569	1. เพื่ออบรมเสริมสร้างและพัฒนา คุณธรรม จริยธรรมแก่บุคลากร สาธารณสุข สังกัดสำนักงานสาธารณสุข	บุคลากร สาธารณสุขทุก คน	1 ต.ค. 2568-30 ก.ย. 2569	5,250	✓	✓	✓	✓	นายณัฐพล คง บุญมี
45	โครงการพัฒนาศักยภาพ เครือข่ายอำเภอควบคุมโรค เพิ่มเชิงแบบยั่งยืน ปีงบประมาณ 2569	1. เพื่อพัฒนาศักยภาพบุคลากร และภาคีเครือข่าย	บุคลากร สาธารณสุข และแกนนำ อสม.	1 ต.ค. 2568-30 ก.ย. 2569	3,000	✓	✓	✓	✓	นายณัฐพล คง บุญมี

ลำดับ	โครงการ/ กิจกรรมหลัก	วัตถุประสงค์	เป้าหมาย/ จำนวน	ระยะเวลา (ตั้งแต่วันที่- ถึงวันที่)	งบประมาณ รวม (บาท)	งบประมาณรายไตรมาส (บาท)				ผู้รับผิดชอบ
						ไตรมาส 1 ค.ค.-จ.ค.	ไตรมาส 2 ม.ค.-มี.ค.	ไตรมาส 3 เม.ย.-มิ.ย.	ไตรมาส 4 ก.ค.-ก.ย.	
46	โครงการพัฒนาศักยภาพ เครือข่ายและประเมิน มาตรฐานการส่งเสริม ภูมิคุ้มกันโรค (EPI)	1. เพื่อพัฒนาศักยภาพบุคลากร และภาคีเครือข่าย	บุคลากร สาธารณสุข และแกนนำ อสม.	1 ค.ค. 2568-30 กย. 2569	3,000	✓	✓	✓	✓	นายอัฐพล คง บุญมี
47	โครงการพัฒนารูปแบบ งานอนามัยโรงเรียนที่มีคุณภาพ	1. เพื่อพัฒนาศักยภาพบุคลากร และบุคลากรครู	บุคลากร สาธารณสุข และบุคลากรครู	1 ค.ค. 2568-30 กย. 2569	26,000	✓	✓	✓	✓	น.ส. ศิรัช เวียร้อย
48	โครงการณรงค์วัคซีนในพื้นที่ อำเภอละม้าย	1. เพื่อขับเคลื่อนการดำเนินงาน วัคซีน	บุคลากร สาธารณสุข และแกนนำ อสม.	1 ค.ค. 2568-30 กย. 2569	0	✓	✓	✓	✓	นายอัฐพล คง บุญมี
49	โครงการยกระดับเครือข่าย สุขภาพชุมชนห่างไกลโรคไม่ ติดต่อเรื้อรัง -กิจกรรมอบรม บุคลากรและภาคีเครือข่าย จัดตั้งศูนย์การเรือนริ้ว	1. เพื่อพัฒนาศักยภาพบุคลากร และ อสม. แกนนำ ให้ความ รอบรู้เรื่องโรคไม่ติดต่อเรื้อรังและ การดูแลสุขภาพ 2. เพื่อจัดตั้งศูนย์การเรียนรู้ในการ ให้บริการประชาชน 3. เพื่อสร้าง เครือข่ายเฝ้าระวังและป้องกันโรค NCDs ในระดับอำเภอ	1.บุคลากร สาธารณสุข 10 คน 2. อาสาสมัคร สาธารณสุข ผู้ จำนวน 30 คน 3.กลุ่มเสี่ยง ผู้สูงอายุ 30 คน	1 ค.ค. 2568-30 ก.ย.2569	40,000	✓	✓	✓	✓	น.ส. มนต์ทิพา ทองดี

ลำดับ	โครงการ/ กิจกรรมหลัก	วัตถุประสงค์	เป้าหมาย/ จำนวน	ระยะเวลา (ตั้งแต่วันที่- ถึงวันที่)	งบประมาณ รวม (บาท)	งบประมาณรายไตรมาส (บาท)				ผู้รับผิดชอบ
						ไตรมาส 1 ต.ค.-ธ.ค.	ไตรมาส 2 ม.ค.-มิ.ค.	ไตรมาส 3 เม.ย.-มิ.ย.	ไตรมาส 4 ก.ค.-ก.ย.	
50	โครงการสร้างชุมชนรอบรู้ ด้านสุขภาพในการป้องกัน โรคไม่ติดต่อเรื้อรัง (NCDs) -กิจกรรมส่งเสริมสุขภาพ	1. เพื่อให้ประชาชนได้รับ บริการสร้างเสริมสุขภาพและ ป้องกันโรคไม่ติดต่อเรื้อรัง 2. เพื่อให้ประชาชนได้รับ บริการคัดกรองสุขภาพ เบื้องต้นและคัดกรองโรคไม่ ติดต่อเรื้อรัง	1. บุคลากร สาธารณสุข และอสม. รวมจำนวน 20 คน 2. พื้นที่ชุมชน 6 แห่ง	1 ต.ค. 2568-30 ก.ย.2569	10,000	✓	✓	✓		น.ส.มนต์ทิพา ทองดี
51	-โครงการ การขับเคลื่อน การดำเนินงานพัฒนาระบบ การดูแลผู้สูงอายุในชุมชน แบบไร้รอยต่อ อำเภอละแม - กิจกรรมอบรมฟื้นฟูผู้ช่วย เหลือดูแลผู้สูงอายุที่มีภาวะ พึ่งพิง	1. เพื่ออบรมฟื้นฟูศักยภาพผู้ ช่วยเหลือดูแลผู้สูงอายุ (Caregiver) ในชุมชน ให้มี ความรู้และทักษะที่ทันสมัย ตามหลักสูตรฟื้นฟูฯ 18 ชั่วโมง 2. เพื่อให้บริการเยี่ยมบ้าน ดูแลสุขภาพและฟื้นฟูสภาพ ร่างกายและจิตใจ กลุ่มเป้าหมายผู้สูงอายุ คิดบ้าน ติดเตียง พิการ เปราะบาง	1. บุคลากร สาธารณสุข วิทยากร จำนวน 5 คน 2. ผู้ช่วย เหลือดูแล ผู้สูงอายุ 30 คน 3. ผู้สูงอายุ พิการ เปราะบาง 35 ราย	1 ต.ค. 2568-30 ก.ย.2569	37,250	✓	✓	✓		น.ส.มนต์ทิพา ทองดี

ลำดับ	โครงการ/ กิจกรรมหลัก	วัตถุประสงค์	เป้าหมาย/ จำนวน	ระยะเวลา (ตั้งแต่วันที่- ถึงวันที่)	งบประมาณ รวม (บาท)	งบประมาณรายไตรมาส (บาท)				ผู้รับผิดชอบ
						ไตรมาส 1	ไตรมาส 2	ไตรมาส 3	ไตรมาส 4	
						ค.ค.-จ.ค.	ม.ค.-มี.ค.	เม.ย.-มิ.ย.	ก.ค.-ก.ย.	
52	โครงการขับเคลื่อนความ ปลอดภัยทางถนน อำเภอ สามแฉก - กิจกรรมประชุม - กิจกรรมรณรงค์เฝ้าระวัง การเกิดอุบัติเหตุซ้ำซ้อนใน จุดเสี่ยง - กิจกรรมการจัดเก็บข้อมูล เฝ้าระวังและสอบสวน สาเหตุของอุบัติเหตุ	1. เกิดการดำเนินงานตาม นโยบายและข้อสั่งการระดับ อำเภอ 2. เพิ่มมีการจัดเก็บข้อมูลเฝ้า ระวังและสอบสวนสาเหตุของ อุบัติเหตุ 3. เพื่อเฝ้าระวังการเกิด อุบัติเหตุซ้ำซ้อนในจุดเสี่ยง	คณะกรรมการ ศปภ.ระดับ อำเภอ ผู้นำ ชุมชน สถานศึกษา โรงพยาบาล	1 ค.ค.2568 - 30 ก.ย. 2569	20,000	✓	✓	✓		น.ส.พัชรี เรียบร้อย
53	โครงการ อสม.วิทยาศาสตร์ การแพทย์ชุมชน	1. เพื่อพัฒนาศักยภาพทีม อสม. วิทยาศาสตร์การแพทย์ชุมชน 2. เพื่อให้ประชาชนได้รับ ความรู้และรู้เท่าทันโรคมะเร็ง เต้านม	อสม. 30 คน	1 ตุลาคม 2568 - 30 กันยายน 2569	20,940			✓		นางสายใจ ดี อ่อน นักวิชาการ สาธารณสุข ชำนาญการ
54	โครงการชุมชนสะอาด ปลอดโรคใช้เลือก	1. เพื่อควบคุมการระบาดของ โรคใช้เลือกในพื้นที่ 2. เพื่อให้ประชาชนได้ต้นตัว ตระหนักถึงอันตรายจากโรค ใช้เลือก 3. เพื่อคัดสรร ป่วยของโรคใช้เลือก	กลุ่มวัยทำงาน จำนวน 35 คน	1 ตุลาคม 2568 - 30 กันยายน 2569	38,002			✓		นายสิทธิชัย ดวงจันทร์ นักวิชาการ สาธารณสุข

ลำดับ	โครงการ/ กิจกรรมหลัก	วัตถุประสงค์	เป้าหมาย/ จำนวน	ระยะเวลา (ตั้งแต่วันที่- ถึงวันที่)	งบประมาณ รวม (บาท)	งบประมาณรายไตรมาส (บาท)				ผู้รับผิดชอบ
						ไตรมาส 1 ต.ค.-ธ.ค.	ไตรมาส 2 ม.ค.-มี.ค.	ไตรมาส 3 เม.ย.-มิ.ย.	ไตรมาส 4 ก.ค.-ก.ย.	
55	โครงการสร้างแกนนำ สุขภาพในชุมชน	1. เพื่อให้แกนนำสุขภาพในชุมชน มีความรู้ความสามารถในการ ดูแลสุขภาพของประชาชนใน พื้นที่อย่างมีประสิทธิภาพ 2. เพื่อสร้างความ เข้มแข็งให้กับแกนนำสุขภาพใน ชุมชน	แกนนำ 76 คน	1 ตุลาคม 2568 - 30 กันยายน 2569	52,660			√		นายสิทธิชัย ดวงจันทร์ นักวิชาการ สาธารณสุข
56	โครงการความรู้ด้าน สุขภาพและพฤติกรรม สุขภาพของประชาชน	1. เพื่อศึกษาความรอบรู้ด้าน พฤติกรรมสุขภาพของประชาชน 2. เพื่อให้เกิด การปรับเปลี่ยนพฤติกรรมสุขภาพ	วิทยากร 60 คน	1 ตุลาคม 2568 - 30 กันยายน 2569	15,600			√		นางสายใจ ดีอ่อน นักวิชาการ สาธารณสุข ชำนาญการ
57	โครงการเด็ก 0-5 ปี โภชนาการดีมีสุข พัฒนาการสมวัย	1. อสม.สามารถติดตามภาวะ โภชนาการและถ่ายทอดความรู้ เรื่องภาวะโภชนาการเด็ก 0-5 ปี แก่ผู้ปกครองได้ 2. เด็ก 0-5 ปีมีภาวะโภชนาการสมส่วน วัย	เด็ก 170 คน อบรม อสม. 7 คน	1 ตุลาคม 2568 - 30 กันยายน 2569	40,440			√		น.ส.ประภา ภรณ์ ทอง ประสพ นักวิชาการ สาธารณสุข ชำนาญการ

ลำดับ	โครงการ/ กิจกรรมหลัก	วัตถุประสงค์	เป้าหมาย/ จำนวน	ระยะเวลา (ตั้งแต่วันที่- ถึงวันที่)	งบประมาณ รวม (บาท)	งบประมาณรายไตรมาส (บาท)				ผู้รับผิดชอบ
						ไตรมาส 1 ค.ค.-ธ.ค.	ไตรมาส 2 ม.ค.-มี.ค.	ไตรมาส 3 เม.ย.-มิ.ย.	ไตรมาส 4 ก.ค.-ก.ย.	
58	โครงการด้านไอ้มะเร็ง	1.เพื่อให้ความรู้เรื่องมะเร็งปากมดลูก มะเร็งเต้านม และมะเร็งลำไส้ 2. เพื่อให้กลุ่มเป้าหมายได้รับการคัดกรองโรคมะเร็งเพิ่มมากขึ้น	วิทยากร 76 คน	1 ตุลาคม 2568 - 30 กันยายน 2569	17,840		✓			น.ส.ประภาภรณ์ ทองประสพ นักวิชาการสาธารณสุข
59	โครงการการจัดบริการสาธารณสุขสำหรับ ผู้สูงอายุที่มีภาวะพึ่งพิง และบุคคลอื่นที่มีภาวะพึ่งพิง	1.เพื่อให้ผู้สูงอายุที่มีภาวะพึ่งพิง และบุคคลอื่นที่มีภาวะพึ่งพิงในพื้นที่ รพ.สค.บ้านคลองส่งใต้รับบริการดูแลระยะยาวด้านสาธารณสุขตามแผนการดูแลรายบุคคล(CG) โดยบุคลากรที่เกี่ยวข้องและผู้ช่วยเหลือดูแล ผู้สูงอายุที่มีภาวะพึ่งพิง ณ ที่ครัวเรือนรวม	24 ราย	1 ตุลาคม 2568 - 30 กันยายน 2569	250,608		/			ไพศาล เครือ แพทย์พยาบาลวิชาชีพ ชำนาญการ
60	โครงการสถานีสุขภาพชุมชน Health Station	1.เพื่อไม่มีสถานีสุขภาพในหมู่บ้าน 2.เพื่อให้ประชาชนอายุ 35 ปีขึ้นไปเข้าถึงการคัดกรองโรคไม่ติดต่อเรื้อรัง 3.ประชาชนในหมู่บ้านที่ใช้บริการสถานีสุขภาพ มีสุขภาพที่ดีขึ้น	7 หมู่บ้าน	1 ตุลาคม 2568 - 30 กันยายน 2569	24,199		/			นางธัญภากร โยพั่ง ประธาน อส ม.ม.18

ลำดับ	โครงการ/ กิจกรรมหลัก	วัตถุประสงค์	เป้าหมาย/ จำนวน	ระยะเวลา (ตั้งแต่วันที่- ถึงวันที่)	งบประมาณ รวม (บาท)	งบประมาณรายไตรมาส (บาท)				ผู้รับผิดชอบ
						ไตรมาส 1 ต.ค.-ธ.ค.	ไตรมาส 2 ม.ค.-มิ.ค.	ไตรมาส 3 เม.ย.-มิ.ย.	ไตรมาส 4 ก.ค.-ก.ย.	
61	โครงการการจัดขยะ และคัดแยกขยะในชุมชน ลดพหุภาวะโรค	1.เพื่อกำจัดแหล่งเพาะพันธุ์ พาหะนำโรคติดต่อ 2.เพื่อ ส่งเสริมให้ประชาชนมีความรู้ใน การคัดแยกขยะ 3.เพื่อรณรงค์ และสร้างการมีส่วนร่วมของ ประชาชนในการดูแล และ จัดการสิ่งแวดล้อม	ม.11 ต.ละแม	1 ตุลาคม 2568 - 30 กันยายน 2569	21,650	/	/	/	/	นางวราภนา สุทธิสุน ประธาน อส ม.ม.11
62	โครงการเพื่อสุขภาพที่ดี ด้วยองค์ความรู้ แพทย์ แผนไทยและสมุนไพร พื้นบ้าน	1.เพื่อให้ผู้สูงอายุมีความรู้การ ป้องกันโรคโดยศาสตร์แพทย์ แผนไทย 2.เพื่อส่งเสริมให้ ผู้สูงอายุที่มีอาการขาอ่อนแอ ได้รับการดูแลเกี่ยวกับระบบ กล้ามเนื้อและระบบไหลเวียน โลหิตโดยวิธีการแพทย์แผนไทย	ผู้สูงอายุ 60 ราย	1 ตุลาคม 2568 - 30 กันยายน 2569	25,100	/	/	/	/	นางอภรณ์ วิชัยดิษฐ์ ประธาน ชมรมผู้สูงอายุ
63	โครงการชุมชนปลอดภัย โรคใช้เลือดออก	1) เพื่อควบคุมการระบาดของ โรคใช้เลือดออกในพื้นที่ 2) เพื่อให้ประชาชนได้ตื่นตัว ตระหนักถึงอันตรายจากโรค ใช้เลือดออก 3) เพื่อลดอัตรา ป่วยของโรคใช้เลือดออกในพื้นที่	กลุ่มวัยทำงาน และ อสม. จำนวน 50 คน	1 ตุลาคม 2568 - 30 กันยายน 2569	10,000	/	/	/	/	นายพิรพัฒน์ เกษม

ลำดับ	โครงการ/ กิจกรรมหลัก	วัตถุประสงค์	เป้าหมาย/ จำนวน	ระยะเวลา (ตั้งแต่วันที่- ถึงวันที่)	งบประมาณ รวม (บาท)	งบประมาณรายไตรมาส (บาท)				ผู้รับผิดชอบ
						ไตรมาส 1 ต.ค.-ธ.ค.	ไตรมาส 2 ม.ค.-มี.ค.	ไตรมาส 3 เม.ย.-มิ.ย.	ไตรมาส 4 ก.ค.-ก.ย.	
64	โครงการพัฒนาศักยภาพ คน	1) เพื่อทบทวนบทบาทและ ภารกิจของ อสม. ในการดูแล สุขภาพของประชาชนตามบริบท และสภาพปัญหาสาธารณสุข 2) เพื่อพัฒนาความรู้และทักษะ ของ อสม. ในการปฏิบัติงานให้ เหมาะสม 3) เพื่อพัฒนาระบบ การนำร่องและดูแลผู้ป่วยด้วย โรคที่เป็นปัญหาสำคัญของชุมชน	อสม. จำนวน 132 คน	1 ตุลาคม 2568 - 30 กันยายน 2569	30,780		/			นายพีรตน์ เกิดมี
65	โครงการชุมชนปลอดภัย โรคไข้เลือดออก	1) เพื่อควบคุมการระบาดของ โรคไข้เลือดออกในพื้นที่ 2) เพื่อให้ประชาชนได้หันตัว ตระหนักถึงอันตรายจากโรค ไข้เลือดออก 3) เพื่อคัดสรร หน่วยของโรคไข้เลือดออกในพื้นที่	กลุ่มวัยทำงาน และ อสม. จำนวน 50 คน	1 ตุลาคม 2568 - 30 กันยายน 2569	10,000		/			นายพีรตน์ เกิดมี

ลำดับ	โครงการ/ กิจกรรมหลัก	วัตถุประสงค์	เป้าหมาย/ จำนวน	ระยะเวลา (ตั้งแต่วันที่- ถึงวันที่)	งบประมาณ รวม (บาท)	งบประมาณรายไตรมาส (บาท)				ผู้รับผิดชอบ
						ไตรมาส 1 ต.ค.-ธ.ค.	ไตรมาส 2 ม.ค.-มี.ค.	ไตรมาส 3 เม.ย.-มิ.ย.	ไตรมาส 4 ก.ค.-ก.ย.	
66	โครงการส่งเสริมการใช้ภูมิปัญญาไทย ใต้งูสุขภาพ	1) เพื่อให้ผู้เข้าร่วมโครงการมีความรู้เรื่องภูมิปัญญาไทยในการใช้สมุนไพรดูแลสุขภาพ 2) เพื่อให้ผู้เข้าร่วมโครงการสามารถนำความรู้ที่ได้ไปใช้ในการดูแลสุขภาพตนเองและครอบครัว	ผู้สูงอายุและผู้สนใจ จำนวน 30 คน	1 ตุลาคม 2568 - 30 กันยายน 2569	15,000		/			น.ส.สุภาพร รอดพิมพ์
67	โครงการจัดบริการดูแลระยะยาวด้านสาธารณสุขสำหรับผู้สูงอายุและบุคคลอื่นที่มีภาวะพึ่งพิง	เพื่อให้ผู้สูงอายุและบุคคลอื่นที่มีภาวะพึ่งพิง ได้รับการบริการดูแลระยะยาวด้านสาธารณสุข ตามแผนการดูแลรายบุคคล โดยหน่วยบริการ เจ้าหน้าที่และผู้ช่วยเหลือดูแลผู้สูงอายุ และบุคคลอื่นที่มีภาวะพึ่งพิง อย่างมีประสิทธิภาพ	ผู้สูงอายุและ บุคคลอื่นที่มี ภาวะพึ่งพิง จำนวน 37 ราย	1 ตุลาคม 2568 - 30 กันยายน 2569	386,354 บาท		/			น.ส.ทพว ภรณ์ ทองคง

ลำดับ	โครงการ/ กิจกรรมหลัก	วัตถุประสงค์	เป้าหมาย/ จำนวน	ระยะเวลา (ตั้งแต่วันที่- ถึงวันที่)	งบประมาณ รวม (บาท)	งบประมาณรายไตรมาส (บาท)				ผู้รับผิดชอบ
						ไตรมาส 1	ไตรมาส 2	ไตรมาส 3	ไตรมาส 4	
68	โครงการอบรมมือเด็กไทย สุขภาพดี ประจำปี 2569	1) เพื่อคุ้มครองผู้บริโภคให้เกิด ความปลอดภัยจากการใช้ยา เครื่องสำอาง ผลิตภัณฑ์สุขภาพ และบริการสุขภาพ 2) เพื่อให้เด็กเรียนนำกิจกรรม อบรมไปพัฒนาหรือแก้ไข ปัญหาพฤติกรรมสุขภาพใน โรงเรียนหรือชุมชนได้	เด็กนักเรียน 60 คน/ครู จำนวน 3 คน	1 ตุลาคม 2568 - 30 กันยายน 2569	13,240	ค.ค.-ธ.ค.	ม.ค.-มิ.ค.	เม.ย.-มิ.ย.	ก.ค.-ก.ย.	น.ส.ขวัญใจ บุญยม
69	โครงการสถานีสุขภาพ ชุมชน Health Station	1) เพื่อให้มีสถานีสุขภาพใน หมู่บ้าน 2) เพื่อให้ประชาชนอายุ 35 ปีขึ้นไปเข้าถึงการคัดกรอง โรคไม่ติดต่อเรื้อรัง 3) ประชาชน ในหมู่บ้านที่ใช้บริการสถานี สุขภาพ มีสุขภาพดีขึ้น	2หมู่บ้าน	1 ตุลาคม 2568 - 30 กันยายน 2569	25,000			/		น.ส.สุพริดา แก้วมั่งงั่ง

ลำดับ	โครงการ/ กิจกรรมหลัก	วัตถุประสงค์	เป้าหมาย/ จำนวน	ระยะเวลา (ตั้งแต่วันที่- ถึงวันที่)	งบประมาณ รวม (บาท)	งบประมาณรายไตรมาส (บาท)				ผู้รับผิดชอบ
						ไตรมาส 1	ไตรมาส 2	ไตรมาส 3	ไตรมาส 4	
70	โครงการจัดการอบรมเรื่อง ปฏิกิริยาตัวตนเองปี 2568	1) เพื่อให้ตระหนักรู้ 50-60 ปี มีความรู้เรื่องโรคของเรื้อรังปฏิกิริยาตัวตนเอง และวิธีการเก็บเซลล์ในช่องคลอดด้วยตนเอง 2) เพื่อศึกษารองรับเรื่องปฏิกิริยาตัวตนเอง ระยะเริ่มแรก และระยะก่อนเป็นมะเร็ง โดยมีระบบส่งต่อเพื่อการตรวจวินิจฉัยและการรักษาที่ถูกต้อง	สตรี อายุ 50-60 ปีใน ตำบลทุ่งหลวง จำนวน 50 คน	1 ตุลาคม 2568 - 30 กันยายน 2569	10,000	ค.ค.-จ.ค.	ม.ค.-มี.ค.	เม.ย.-มิ.ย.	ก.ค.-ก.ย.	น.ส.สุภาวดีดา แก้วมิ่งขวัญ
71	โครงการสร้างแกนนำออก กำลังกาย สดุดี สตรีโรค	1) เพื่อให้แกนนำอาสาสมัครมีความรู้ความเข้าใจเกี่ยวกับการปรับเปลี่ยนพฤติกรรมสุขภาพ และการออกกำลังกาย 2) เพื่อให้แกนนำอาสาสมัครมีความรู้ ความรู้ และรอยแหว่ลดลงจากก่อนเข้าร่วมโครงการ	อาสาสมัคร 50 คน	1 ตุลาคม 2568 - 30 กันยายน 2569	26,800					ดร.รณ. อรรถน. รพ.สต.ทุ่ง ใหญ่

ลำดับ	โครงการ/ กิจกรรมหลัก	วัตถุประสงค์	เป้าหมาย/ จำนวน	ระยะเวลา (ตั้งแต่วันที่- ถึงวันที่)	งบประมาณ รวม (บาท)	งบประมาณรายไตรมาส (บาท)				ผู้รับผิดชอบ
						ไตรมาส 1 ค.ค.-ธ.ค.	ไตรมาส 2 ม.ค.-มี.ค.	ไตรมาส 3 เม.ย.-มิ.ย.	ไตรมาส 4 ก.ค.-ก.ย.	
72	โครงการส่งเสริมการใช้ภูมิปัญญาไทย ใต้อาณาเขต	1) เพื่อให้ผู้เข้าร่วมโครงการมีความรู้เรื่องภูมิปัญญาไทยในการแข่งขันโทรศูณณภาพ 2) เพื่อให้ผู้เข้าร่วมโครงการสามารถนำความรู้ที่ได้ไปใช้ในการดูแลสุขภาพตนเองและครอบครัว	ผู้สูงอายุ และ ผู้ที่สนใจ จำนวน 30 คน	1 ตุลาคม 2568 - 30 กันยายน 2569	15,000		/			น.ส.สุภาพร รอดพิมพ์
73	โครงการครอบครัวภูมิใจชุมชนปลอดภัย ไร้ยาเสพติด	3. เพื่อให้แกนนำอสม.มีความตื่นตัวสูงตลอด	ประชาชนในเขต รับผิดชอบ ของรพ.สต. บ้านควน ผาสุก จำนวน 200 คน	1 ตุลาคม 2568 - 30 กันยายน 2569	25,635		/			นายมีสรุจ เล่าห์ ลายู

ลำดับ	โครงการ/ กิจกรรมหลัก	วัตถุประสงค์	เป้าหมาย/ จำนวน	ระยะเวลา (ตั้งแต่วันที่- ถึงวันที่)	งบประมาณ รวม (บาท)	งบประมาณรายไตรมาส (บาท)				ผู้รับผิดชอบ
						ไตรมาส 1	ไตรมาส 2	ไตรมาส 3	ไตรมาส 4	
						ต.ค.-ธ.ค.	ม.ค.-มี.ค.	เม.ย.-มิ.ย.	ก.ค.-ก.ย.	
74	โครงการปรับเปลี่ยน พฤติกรรมกลุ่มผู้ป่วย เบาหวาน ความดันโลหิตสูง	2. เพื่อให้แกนนำอสม.มีค่านิยม มวลกายและรอบเอวลดลงจาก ก่อนเข้าร่วมโครงการ	ประชาชนใน เขต รับผิดชอบ ของรพ.เสด. บ้านควน ผาสุกที่ป่วย เป็นเบาหวาน และความดัน โลหิตสูง 50 คน ประชาชนใน เขต รับผิดชอบ ของรพ.เสด. บ้านควน ผาสุกที่เสี่ยง เป็นเบาหวาน และความดัน โลหิตสูง 45 คน	1 ตุลาคม 2568 - 30 กันยายน 2569	26,175			/		น.ส.จิราวรรณ กัวยิมดี

No	Jenis/Spesies	Distribusi	Jumlah Individu	Jumlah (Kumulatif Individu)	Jumlah (%)	Distribusi (%)			Catatan
						Jenis 1	Jenis 2	Jenis 3	
						100-0.0	0.0-0.0	0.0-0.0	
1	Spesies 1	1. Individu 1, 2, 3, 4, 5, 6, 7, 8, 9, 10, 11, 12, 13, 14, 15, 16, 17, 18, 19, 20, 21, 22, 23, 24, 25, 26, 27, 28, 29, 30, 31, 32, 33, 34, 35, 36, 37, 38, 39, 40, 41, 42, 43, 44, 45, 46, 47, 48, 49, 50, 51, 52, 53, 54, 55, 56, 57, 58, 59, 60, 61, 62, 63, 64, 65, 66, 67, 68, 69, 70, 71, 72, 73, 74, 75, 76, 77, 78, 79, 80, 81, 82, 83, 84, 85, 86, 87, 88, 89, 90, 91, 92, 93, 94, 95, 96, 97, 98, 99, 100	100	100	100				
2	Spesies 2	2. Individu 1, 2, 3, 4, 5, 6, 7, 8, 9, 10, 11, 12, 13, 14, 15, 16, 17, 18, 19, 20, 21, 22, 23, 24, 25, 26, 27, 28, 29, 30, 31, 32, 33, 34, 35, 36, 37, 38, 39, 40, 41, 42, 43, 44, 45, 46, 47, 48, 49, 50, 51, 52, 53, 54, 55, 56, 57, 58, 59, 60, 61, 62, 63, 64, 65, 66, 67, 68, 69, 70, 71, 72, 73, 74, 75, 76, 77, 78, 79, 80, 81, 82, 83, 84, 85, 86, 87, 88, 89, 90, 91, 92, 93, 94, 95, 96, 97, 98, 99, 100	100	100	100				

ลำดับ	โครงการ/ กิจกรรมหลัก	วัตถุประสงค์	เป้าหมาย/ จำนวน	ระยะเวลา (ตั้งแต่วันที่ ถึงวันที่)	งบประมาณ รวม (บาท)	งบประมาณรายไตรมาส (บาท)				ผู้รับผิดชอบ
						ไตรมาส 1 ค.ค.-ธ.ค.	ไตรมาส 2 ม.ค.-มี.ค.	ไตรมาส 3 เม.ย.-มิ.ย.	ไตรมาส 4 ก.ค.-ก.ย.	
76	โครงการพัฒนาคุณภาพ ชมรมผู้สูงอายุ รพ.สต. บ้านสวนมาตุลา	<p>1. เพื่อส่งเสริมความรู้ด้านสุขภาพ ให้กับชมรมผู้สูงอายุ</p> <p>2. เพื่อให้ผู้สูงอายุมีโอกาส แลกเปลี่ยนเรียนรู้ แสดงความ คิดเห็น ทำกิจกรรมร่วมกัน</p> <p>3. เพื่อพัฒนาชมรมผู้สูงอายุเป็น ชมรมผู้สูงอายุที่เข้มแข็ง</p>	<p>กลุ่มวัย ทำงานจำนวน 90 คน กลุ่ม ผู้สูงอายุ จำนวน 50 คน กลุ่ม ผู้ป่วยโรค เรื้อรังจำนวน 20 คน กลุ่ม ประชาชน ทั่วไปที่มีภาวะ เสี่ยงจำนวน 30 คน กลุ่ม ผู้พิการและ ทุพพลภาพ จำนวน 10 คน</p>	<p>1 ตุลาคม 2568 - 30 กันยายน 2569</p>	25,000	/				<p>ชมรม ผู้สูงอายุ รพ.บ้านสวน มาตุลา</p>

ลำดับ	โครงการ/ กิจกรรมหลัก	วัตถุประสงค์	เป้าหมาย/ จำนวน	ระยะเวลา (ตั้งแต่วันที่- ถึงวันที่)	งบประมาณ รวม (บาท)	งบประมาณรายไตรมาส (บาท)				ผู้รับผิดชอบ
						ไตรมาส 1 ต.ค.-ธ.ค.	ไตรมาส 2 ม.ค.-มี.ค.	ไตรมาส 3 เม.ย.-มิ.ย.	ไตรมาส 4 ก.ค.-ก.ย.	
77	โครงการการรณรงค์และคัดกรองเบาหวานความดันหัวใจและหลอดเลือด	1. เพื่อให้กลุ่มเป้าหมายมีความรู้เรื่องโรคเบาหวาน ความดัน หัวใจและหลอดเลือด2. กลุ่มเป้าหมายได้รับการคัดกรองโรคเบาหวานความดัน	กลุ่มประชาชน 200 คน	1 ตุลาคม 2568 - 30 กันยายน 2569	20,000		/			ชมรมอ.ส.ม. รพ.สต.บ้าน ควนผาศุก
78	โครงการจัดบริการดูแลระยะยาวด้านสาธารณสุขสำหรับผู้สูงอายุและบุคคลอื่นที่มีภาวะพึ่งพิง	เพื่อให้ผู้สูงอายุและบุคคลอื่นที่มีภาวะพึ่งพิง ได้รับการบริการดูแลระยะยาวด้านสาธารณสุข ตามแผนการดูแลรายบุคคล โดยหน่วยบริการ เจ้าหน้าที่ และผู้ช่วยเหลือและผู้สูงอายุ และบุคคลอื่นที่มีภาวะพึ่งพิง อย่างมีประสิทธิภาพ	ผู้สูงอายุและบุคคลอื่นที่มีภาวะพึ่งพิง จำนวน 18 ราย	1 ม.ค.-ธ.ค. 2569	187,945		/			น.ส. กนกวรรณ จายนต์

ลำดับ	โครงการ/ กิจกรรมหลัก	วัตถุประสงค์	เป้าหมาย/ จำนวน	ระยะเวลา (ตั้งแต่วันที่- ถึงวันที่)	งบประมาณ รวม (บาท)	งบประมาณรายไตรมาส (บาท)				ผู้รับผิดชอบ	
						ไตรมาส 1	ไตรมาส 2	ไตรมาส 3	ไตรมาส 4		
						ค.ค.-ธ.ค.	ม.ค.-มิ.ค.	เม.ย.-มิ.ย.	ก.ค.-ก.ย.		
79	โครงการจัดตั้งสถานีสุขภาพ (Health Stations) สร้างความรอบรู้สุขภาพในชุมชน	<ol style="list-style-type: none"> เพื่อให้แกนนำ และประชาชนเข้าถึงการบริการสุขภาพ และสามารถตรวจประเมินสุขภาพเบื้องต้นได้ด้วยตนเอง เพื่อให้ประชาชนรับรู้สถานะสุขภาพของตนเอง และความเล็งโรคไม่ติดต่อ เพื่อให้ประชาชนมีความรอบรู้สุขภาพ มีทักษะการดูแลและจัดการสุขภาพของตนเอง 	<ul style="list-style-type: none"> ประชาชนในพื้นที่ หมู่ที่ 2,3,4,5,6,9 ตำบลสวนแดง แกนนำอสม. และแกนนำนักเรียน จำนวน 75 คน 	1 ต.ค. 2568-30 ก.ย.2569	61,700		/			รพ.สต.สวนแดง	
80	โครงการเฝ้าระวังโรคติดต่อไวรัสโคโรนา 2019	<ol style="list-style-type: none"> เพื่อค้นหาประชาชนกลุ่มเสี่ยงจากการใช้สารเคมีกำจัดศัตรูพืช เพื่อให้กลุ่มเสี่ยงมีระดับสารเคมีในเลือดอยู่ในเกณฑ์ปกติ และปลอดภัยเพิ่มขึ้น เพื่อเฝ้าระวังสุขภาพเกษตรกรและปรับเปลี่ยนพฤติกรรมสุขภาพ 	<ul style="list-style-type: none"> ประชาชนกลุ่มเสี่ยงอายุ 15-59 ปี หมู่ที่ 2,3,4,5,6 และ 9 ตำบลสวนแดง จำนวน 200 คน จำนวน 6 รุ่น รุ่นละ 1 วัน 	1 ต.ค. 2568-30 ก.ย.2569	23,300		/			รพ.สต.สวนแดง	

ลำดับ	โครงการ/ กิจกรรมหลัก	วัตถุประสงค์	เป้าหมาย/ จำนวน	ระยะเวลา (ตั้งแต่วันที่- ถึงวันที่)	งบประมาณ รวม (บาท)	งบประมาณรายไตรมาส (บาท)				ผู้รับผิดชอบ
						ไตรมาส 1 ต.ค.-ธ.ค.	ไตรมาส 2 ม.ค.-มิ.ค.	ไตรมาส 3 เม.ย.-มิ.ย.	ไตรมาส 4 ก.ค.-ก.ย.	
81	โครงการ อสม. วิทยาศาสตร์การแพทย์ ชุมชน	๓. เพื่อพัฒนาความรู้สร้างทีมงาน อสม. วิทยาศาสตร์การแพทย์ ชุมชน ๒. เพื่อจัดตั้งศูนย์เตือนภัยสุขภาพ ในตำบลในการรับเรื่องร้องเรียน เกี่ยวกับการบริโภคอาหารยา และผลิตภัณฑ์สุขภาพ	อาสาสมัคร สาธารณสุขและ แกนนำ จำนวน ๓๓ คน	1 ต.ค. 2568-30 ก.ย.2569	25,000		/			ชมรม อสม. รพ.สต.สวน แดง
82	โครงการส่งเสริมสุขภาพ ผู้สูงอายุ ชมรมผู้สูงอายุ รพ.สต.สวนแดง	1. เพื่อส่งเสริมให้ผู้สูงอายุมี ความรู้และสามารถดูแลสุขภาพ ของตนเองเบื้องต้นได้ 2. เพื่อส่งเสริมให้ผู้สูงอายุใน พื้นที่ มีสุขภาพทางกาย ทางจิต และทางจิตวิญญาณ ที่ดีสามารถ อยู่ในสังคมได้ อย่างมีความสุข 3. เพื่อส่งเสริมให้ผู้สูงอายุมีส่วน ร่วมในการจัดกิจกรรมของชมรม มีการแลกเปลี่ยนความรู้ ประสบการณ์ใน การดูแลสุขภาพตนเอง	สมาชิกชมรม ผู้สูงอายุ รพ. สต.สวนแดง	1 ต.ค. 2568-30 ก.ย.2569	20,000		/			ชมรม ผู้ สูงอายุ รพ. สต.สวนแดง

ลำดับ	โครงการ/ กิจกรรมหลัก	วัตถุประสงค์	เป้าหมาย/ จำนวน	ระยะเวลา (ตั้งแต่วันที่- ถึงวันที่)	งบประมาณ รวม (บาท)	งบประมาณรายไตรมาส (บาท)				ผู้รับผิดชอบ	
						ไตรมาส 1	ไตรมาส 2	ไตรมาส 3	ไตรมาส 4		
						ต.ค.-ธ.ค.	ม.ค.-มี.ค.	เม.ย.-มิ.ย.	ก.ค.-ก.ย.		
83	โครงการจัดบริการดูแล ระยะยาวด้านสาธารณสุข สำหรับผู้สูงอายุและบุคคล อื่นที่มีภาวะพึ่งพิง	1. เพื่อให้ผู้สูงอายุและบุคคลอื่นที่ มีภาวะพึ่งพิง ได้รับการบริการ ดูแลระยะยาวด้านสาธารณสุข ตามแผนการดูแลรายบุคคล โดยหน่วยบริการ เจ้าหน้าที่ และผู้ช่วยเหลือดูแลผู้สูงอายุ และบุคคลอื่นที่มีภาวะพึ่งพิง อย่างมีประสิทธิภาพ	ผู้สูงอายุและ บุคคลอื่นที่มี ภาวะพึ่งพิง จำนวน 18 ราย	1ค.-ธ.ค.2569	187,955		/			รพ.สต.สวน แดง	
84	โครงการจัดบริการดูแล ระยะยาวด้านสาธารณสุข สำหรับผู้สูงอายุและผู้ พิการที่มีภาวะพึ่งพิง	1. เพื่อให้ผู้สูงอายุและบุคคลอื่นที่ มีภาวะพึ่งพิง ได้รับการบริการ ดูแลระยะยาวด้านสาธารณสุข ตามแผนการดูแลรายบุคคล โดยหน่วยบริการ เจ้าหน้าที่ และผู้ช่วยเหลือดูแลผู้สูงอายุ และบุคคลอื่นที่มีภาวะพึ่งพิง อย่างมีประสิทธิภาพ	ผู้สูงอายุและผู้ พิการที่มีภาวะพึ่งพิง จำนวน 30 ราย	ก.พ.69-ม.ค. 70	313,260		/			รพ.สต.ทุ่งคา วัด	

ลำดับ	โครงการ/กิจกรรม	วัตถุประสงค์	เป้าหมาย/จำนวน	ระยะเวลา (เดือน/ปี)	งบประมาณ (บาท)	การดำเนินงาน (บาท)				หมายเหตุ
						ไตรมาส 1	ไตรมาส 2	ไตรมาส 3	ไตรมาส 4	
85	โครงการพัฒนาระบบนิเทศน์ในชุมชน	1. เพื่อพัฒนาระบบนิเทศน์ในชุมชน 2. เพื่อพัฒนาระบบนิเทศน์ในชุมชน	1. 1 ช.บ. 2568-30 0.0.2569	14,860						รวม 14,860 บาท
86	โครงการพัฒนาระบบนิเทศน์ในชุมชน	1. เพื่อพัฒนาระบบนิเทศน์ในชุมชน	1 ช.บ. 2568-30 0.0.2569	18,000		/				รวม 18,000 บาท
87	โครงการพัฒนาระบบนิเทศน์ในชุมชน	1. เพื่อพัฒนาระบบนิเทศน์ในชุมชน	1 ช.บ. 2568-30 0.0.2569	17,900		/				รวม 17,900 บาท
88	โครงการพัฒนาระบบนิเทศน์ในชุมชน	1. เพื่อพัฒนาระบบนิเทศน์ในชุมชน	1 ช.บ. 2568-30 0.0.2569	14,860		/				รวม 14,860 บาท

ยุทธศาสตร์ Excellence ที่ 1 PROMOTION PREVENTION & PROTECTION EXCELLENCE

แผนงานที่ 2 การป้องกันควบคุมโรคและลดปัจจัยเสี่ยงด้านสุขภาพ

โครงการที่ 3 โครงการควบคุมโรคและภัยสุขภาพ

ตัวชี้วัดที่ 6 ร้อยละการตรวจติดตามยืนยันวินัจฉัยกลุ่มเสี่ยงป่วยโรคเบาหวาน และ/หรือความดันโลหิตสูง

6.1 ร้อยละการตรวจติดตามยืนยันวินัจฉัยกลุ่มเสี่ยงป่วยโรคเบาหวาน และ/หรือความดันโลหิตสูง

6.2 ร้อยละการตรวจติดตามยืนยันวินัจฉัยกลุ่มเสี่ยงป่วยโรคเบาหวาน

หน่วยงาน เครือข่ายสาธารณสุขอำเภอละม่อม

ลำดับ	โครงการ/ กิจกรรมหลัก	วัตถุประสงค์	เป้าหมาย/จำนวน	ระยะเวลา (ตั้งแต่ วันที่-ถึง วันที่)	งบประมาณ (บาท)	งบประมาณภายใต้โครงการ (บาท)				ผู้รับผิดชอบ
						โครงการ 1	โครงการ 2	โครงการ 3	โครงการ 4	
1	โครงการการดูแลผู้ป่วย เบาหวานชนิดที่ 2 ด้วย การปรับเปลี่ยน พฤติกรรมอย่างเข้มงวด เพื่อเข้าสู่โรคเบาหวาน ระยะสงบ โรคพหุภาวะ อัมพาต อัมพฤกษ์ จังหวัดชุมพร	1. เพื่อให้ผู้ป่วยเบาหวาน ชนิดที่ 2 ที่สมัครใจเข้าสู่ โครงการระยะสงบ มี การปรับเปลี่ยนพฤติกรรม อย่างเข้มงวด รักษา โรคเบาหวานไม่โดยไม่ได้ พึ่งยา 2. เพื่อประเมินความ พึงพอใจของผู้ป่วยเบาหวาน ชนิดที่ 2 ที่สมัครใจเข้าสู่ โครงการระยะสงบ	ผู้ป่วยเบาหวาน ชนิดที่ 2 สมัครใจเข้า ร่วมโครงการ เบาหวานระยะสงบ ไม่โรคพหุภาวะอัมพาต อัมพฤกษ์ จังหวัดชุมพร ได้รับ การวินิจฉัยไม่เกิน 5 ปี จำนวน 55 คน	ค.ศ. 2563- ก.ศ. 2569	ไม่ระบุ งบประมาณ	โครงการ 1	โครงการ 2	โครงการ 3	โครงการ 4	ผู้รับผิดชอบ

ลำดับ	โครงการ/ กิจกรรมหลัก	วัตถุประสงค์	เป้าหมาย/จำนวน	ระยะเวลา (ตั้งแต่ วันที่-ถึง วันที่)	งบประมาณ รวม (บาท)	งบประมาณรายไตรมาส (บาท)				ผู้รับผิดชอบ
						ไตรมาส 1	ไตรมาส 2	ไตรมาส 3	ไตรมาส 4	
2	โครงการลดเสียง เบหเวาและความดัน โลหิตสูงในชุมชน อบต. ตะแบ	<p>1. เพื่อให้ผู้เข้าร่วมโครงการ ได้รับการคัดกรองเบหเวา และความดันโลหิตสูง</p> <p>2. เพื่อให้ผู้เข้าร่วมโครงการ ได้รับความรู้เรื่อง โรคเบหเวา ความดันโลหิต สูงและการปรับเปลี่ยน พฤติกรรมสุขภาพ</p> <p>3. เพื่อให้กลุ่มเสียงเสียง เบหเวา ความดันโลหิตสูง ได้รับการติดตามประเมินผล ระดับน้ำตาลในเลือดหรือ ระดับความดันโลหิตสูง</p> <p>4. เพื่อให้กลุ่มเสียงเบหเวา ความดันโลหิตสูงได้รับการ ติดตามประเมินผลการ ปรับเปลี่ยนพฤติกรรมสุขภาพ</p>	กลุ่มวัยทำงาน จำนวน 50 คน	เมย.2569- กย.2569	15,550	ต.ค.-ธ.ค. ม.ค.-มี.ค. เม.ย-มิ.ย. ก.ค.-ก.ย.	✓	✓	✓	นางสาว สุภรณ์รัตน์ แก้วเกลี้ยง

ยุทธศาสตร์ Excellence ที่ 1 PROMOTION PREVENTION&PROTECTION EXCELLENCE
แผนงานที่ 3 การบริหารจัดการสิ่งแวดล้อม

โครงการที่ 4 โครงการบริหารจัดการสิ่งแวดล้อม

ตัวชี้วัดที่ 9 ร้อยละของโรงพยาบาลที่พัฒนาให้มีสิ่งแวดล้อมได้ตามเกณฑ์ GREEN&CLEAN Hospital Challenge (ระดับมาตรฐานขึ้นไป)
หน่วยงาน เครือข่ายสาธารณสุขอำเภอละแม

ลำดับ	โครงการ/ กิจกรรมหลัก	วัตถุประสงค์	เป้าหมาย/ จำนวน	ระยะเวลา (ตั้งแต่วันที่- ถึงวันที่)	งบประมาณ รวม (บาท)	งบประมาณรายไตรมาส (บาท)				ผู้รับผิดชอบ
						ไตรมาส 1	ไตรมาส 2	ไตรมาส 3	ไตรมาส 4	
1	โครงการพัฒนาคุณภาพ งาน IC ENV RM ใน เครือข่ายสาธารณสุข อำเภอละแม	เพื่อพัฒนาระบบงานการ ป้องกันและควบคุมการติดเชื้อ (IC) งานอนามัยสิ่งแวดล้อม (ENV) และการบริหารความ เสี่ยง (RM) ในเครือข่าย สาธารณสุขอำเภอละแม ให้มี คุณภาพ มาตราฐาน และความ ปลอดภัยต่อผู้รับบริการและ บุคลากร	เจ้าหน้าที่ รพ. ละแมและ เครือข่าย สาธารณสุข อำเภอละแม จำนวน 200 คน	1 ต.ค. 2568 - 30 ก.ย. 2569	20,000	ด.ค.-ธ.ค.	ม.ค.-มี.ค.	เม.ย.-มิ.ย.	ก.ค.-ก.ย.	IC, ENV, RM

ลำดับ	โครงการ/ กิจกรรมหลัก	วัตถุประสงค์	เป้าหมาย/ จำนวน	ระยะเวลา (ตั้งแต่วันที่- ถึงวันที่)	งบประมาณ รวม (บาท)	งบประมาณรายไตรมาส (บาท)				ผู้รับผิดชอบ
						ไตรมาส 1	ไตรมาส 2	ไตรมาส 3	ไตรมาส 4	
2	โครงการอบรมเชิง ปฏิบัติการซ่อมแผน ป้องกันและระงับ อัคคีภัย เครือข่าย บริการสาธารณสุข อำเภอละม่อม ปีงบประมาณ 2569	เพิ่มพูนความรู้ ทักษะการใช้ อุปกรณ์ป้องกันอัคคีภัย และ เตรียมความพร้อมดับสถานที่ อุปกรณ์และการประสานงาน รวมถึงการสร้างทัศนคติที่ดี ต่อบุคลากร	เจ้าหน้าที่ รพ. ละม่อมและ เครือข่าย สาธารณสุข อำเภอละม่อม จำนวน 180 คน	1 ต.ค. 2568 - 30 ก.ย. 2569	50,000	ค.ค.-ธ.ค.	ม.ค.-มี.ค.	เม.ย.-มิ.ย.	ก.ค.-ก.ย.	คณะกรรมการ สิ่งแวดล้อม และความ ปลอดภัย (ENV)
3	โครงการโรงพยาบาล อาหารปลอดภัย	1. เพื่อให้ประชาชน/ ผู้รับบริการได้บริโภคอาหารที่ สะอาดปลอดภัย 2. เพื่อเป็นการเฝ้าระวังและ ตรวจสอบคุณภาพความ ปลอดภัยของอาหาร และส ถาที่จำหน่ายอาหาร 3. เพื่อให้ผู้สัมผัสอาหารที่ มีความรู้ความเข้าใจเรื่อง สุขาภิบาลอาหาร	ผู้รับบริการใน โรงพยาบาล ละม่อม	ค.ค.68-ก.ย.69 0	/	/	/	/	น.ส.กิ่งดิวา สมภานตา	

แผนปฏิบัติการและแผนงบประมาณของเครือข่ายสาธารณสุขอำเภอละแม จังหวัดชุมพร ประจำปีงบประมาณ พ.ศ. 2569

ยุทธศาสตร์ Excellence ที่ 2 Service Excellence

แผนงานที่ 4 การพัฒนาระบบการแพทย์ปฐมภูมิ

โครงการที่ 5 โครงการพัฒนาระบบการแพทย์ปฐมภูมิ

ตัวชี้วัดที่ 10 จำนวนหน่วยบริการปฐมภูมิและเครือข่ายหน่วยบริการปฐมภูมิที่ผ่านเกณฑ์คุณภาพมาตรฐานตาม พ.ร.บ.ระบบสุขภาพปฐมภูมิ พ.ศ.2562
หน่วยงาน เครือข่ายสาธารณสุขอำเภอละแม

ลำดับ	โครงการ/ กิจกรรมหลัก	วัตถุประสงค์	เป้าหมาย/ จำนวน	ระยะเวลา (ตั้งแต่วันที่- ถึงวันที่)	งบประมาณ รวม (บาท)	งบประมาณรายไตรมาส (บาท)				ผู้รับผิดชอบ
						ไตรมาส 1	ไตรมาส 2	ไตรมาส 3	ไตรมาส 4	
1	โครงการรพ.สต.คุณภาพ ตำบลทับตุงสภาพ	วัตถุประสงค์ 1. เพื่อเพิ่มศักยภาพของเจ้า พนักงานทันตสาธารณสุขที่ ประจำโรงพยาบาลส่งเสริม สุขภาพประจำตำบล 2. เพื่อเพิ่มศักยภาพของรพ. สต.ที่ไม่มีเจ้าพนักงานทันต สาธารณสุขในด้านบริการ สุขภาพช่องปาก	รพ.สต. จำนวน 6 แห่ง	1 ต.ค.68 - 30 ก.ย.69	ไม่ใช้ งบประมาณ	ต.ค.-ธ.ค.	ม.ค.-มี.ค.	เม.ย.-มิ.ย.	ก.ค.-ก.ย.	จันทร์จิรา ปลอดพันธ์

ยุทธศาสตร์ Excellence ที่ 2 Service Excellence
 แผนงานที่ 5 การพัฒนาระบบบริการสุขภาพ (Service Plan)
 โครงการที่ 11 โครงการพัฒนาระบบบริการสุขภาพ 5 สาขาหลัก
 ตัวชี้วัดที่ 18 อัตราผู้ป่วยติดเชื้อในกระแสเลือดแบบรุนแรงชนิด community-acquired
 หน่วยงาน เครือข่ายสาธารณสุขอำเภอละแม

ลำดับ	โครงการ/ กิจกรรมหลัก	วัตถุประสงค์	เป้าหมาย/ จำนวน	ระยะเวลา (ตั้งแต่วันที่- ถึงวันที่)	งบประมาณ รวม (บาท)	งบประมาณรายไตรมาส (บาท)				ผู้รับผิดชอบ
						ไตรมาส 1	ไตรมาส 2	ไตรมาส 3	ไตรมาส 4	
1	โครงการพัฒนาการ ดำเนินงาน Sepsis ให้ เป็นไปตามมาตรฐาน คุณภาพโรงพยาบาล (HA)	- เพื่อพัฒนาศักยภาพ บุคลากรโรงพยาบาลละแมให้ มีสมรรถนะในการดูแลผู้ป่วย ที่มีภาวะ Sepsis/ Septic shock ได้อย่างมี ประสิทธิภาพตามมาตรฐาน CPG Sepsis	พยาบาล วิชาชีพ 30 คน เวชกิจ ฉุกเฉิน 4 คน แพทย์ 1 คน รวม 35 คน	ม.ค. - พ.ค. 2569	3,000	ค.ค.-จ.ค.	ม.ค.-มี.ค.	เม.ย.-มิ.ย.	ก.ค.-ก.ย.	นางปานีเตา สังข์สิงห์ น.ส.พิชชาพร บรรจงศิริ

ยุทธศาสตร์ Excellence ที่ 2 Service Excellence

แผนงานที่ 6 การพัฒนาระบบบริการการแพทย์ฉุกเฉินครบวงจรและระบบการส่งต่อ

โครงการที่ 17 โครงการพัฒนาระบบบริการการแพทย์ฉุกเฉินครบวงจรและระบบการส่งต่อ

ตัวชี้วัดที่ 24 ร้อยละของผู้ป่วยวิกฤตเข้าถึงบริการการแพทย์ฉุกเฉิน

หน่วยงาน เครือข่ายสาธารณสุขอำเภอละแม

ลำดับ	โครงการ/ กิจกรรมหลัก	วัตถุประสงค์	เป้าหมาย/ จำนวน	ระยะเวลา (ตั้งแต่วันที่ ถึงวันที่)	งบประมาณ รวม (บาท)	งบประมาณรายไตรมาส (บาท)				ผู้รับผิดชอบ
						ไตรมาส 1	ไตรมาส 2	ไตรมาส 3	ไตรมาส 4	
1	การช่วยชีวิตขั้นพื้นฐาน (Basic CPR) การใช้ เครื่องช็อกไฟฟ้าหัวใจ อัตโนมัติ สำหรับผู้นำ ชุมชน อำเภอละแม	1. เพื่อให้ผู้เข้ารับการอบรม มีความรู้ ทักษะการช่วยชีวิต ขั้นพื้นฐานได้อย่างถูกต้อง ตามมาตรฐานของสมาคม แพทย์โรคหัวใจแห่งประเทศไทย 2. เพื่อให้ผู้ เข้ารับการอบรมมีความรู้ และมีทักษะในการใช้เครื่อง ช็อกไฟฟ้าหัวใจอัตโนมัติ	1. ผู้นำ ชุมชนใน อำเภอ ละแม 70 คน 2. ตำรวจ สภ.ละแม 30 คน	มกราคม - กรกฎาคม พ.ศ. 2569	ไม่ใช้ งบประมาณ	ไตรมาส 1 ค.ศ.-จ.ศ.	ไตรมาส 2 ม.ค.-มี.ค.	ไตรมาส 3 เม.ย.-มิ.ย.	ไตรมาส 4 ก.ค.-ก.ย.	นางอริยา สิทธิสมบูรณ์ น.ส.ศรินทร์ฉิ มันคง

ลำดับ	โครงการ/ กิจกรรมหลัก	วัตถุประสงค์	เป้าหมาย/ จำนวน	ระยะเวลา (ตั้งแต่วันที่- ถึงวันที่)	งบประมาณ รวม (บาท)	งบประมาณรายไตรมาส (บาท)				ผู้รับผิดชอบ
						ไตรมาส 1 ต.ค.-ธ.ค.	ไตรมาส 2 ม.ค.-มี.ค.	ไตรมาส 3 เม.ย.-มิ.ย.	ไตรมาส 4 ก.ค.-ก.ย.	
2	พัฒนาสมรรถนะ พยาบาลในการส่งต่อ ผู้ป่วยฉุกเฉินระหว่าง สถานพยาบาล	เพื่อพัฒนาสมรรถนะของ พยาบาลและเจ้าพนักงาน ฉุกเฉินการแพทย์ ด้านการ พยาบาลในการส่งต่อผู้ป่วย ฉุกเฉินระหว่างสถานพยาบาล	พยาบาล วิชาชีพและ AEMT 30 คน	มกราคม - เดือนมีนาคม พ.ศ. 2569	6,500		√			นางสาว สิริวรรณ ขวัญร้อย นางสาวศุภา สิการ์ สุ พรรณิ
3	ประชาสัมพันธ์ 1669	เพิ่มการเข้าถึงบริการ การแพทย์ฉุกเฉินในอำเภอ ตะแบก	ประชาชน ในอำเภอ และแม่และ อำเภอ ใกล้เคียง	ต้นวาคม 2568/ กรกฎาคม 2569	-			√		กรรณิกา แก้วเพชร

ลำดับ	โครงการ/ กิจกรรมหลัก	วัตถุประสงค์	เป้าหมาย/ จำนวน	ระยะเวลา (ตั้งแต่วันที่- ถึงวันที่)	งบประมาณ รวม (บาท)	งบประมาณรายไตรมาส (บาท)				ผู้รับผิดชอบ	
						ไตรมาส 1	ไตรมาส 2	ไตรมาส 3	ไตรมาส 4		
4	ซ่อมแผนรับอุบัติเหตุใหญ่	<p>๑. เพื่อให้เจ้าหน้าที่ผู้ปฏิบัติงานเข้าใจบทบาทของตนเองในแผนรองรับสาธารณภัยของโรงพยาบาล</p> <p>๒. เพื่อป้องกันการบาดเจ็บ ความพิการ การเสียชีวิตที่สามารถป้องกันได้ โดยการบริหารจัดการ ให้การดูแลช่วยเหลือ เคลื่อนย้ายและนำส่ง ผู้บาดเจ็บจากสาธารณภัย ได้อย่างถูกต้องเหมาะสม ตามแผนที่กำหนดไว้</p> <p>๓. โรงพยาบาลมีความพร้อมในการเตรียมรับสาธารณภัย และสามารถประสานงาน หน่วยงานต่างๆ ทั้งภายใน และภายนอกโรงพยาบาล ในการขอความช่วยเหลือเมื่อเกิดเหตุที่เกินขีดความสามารถในการรับผู้บาดเจ็บได้</p>	<p>-เทศบาล ตำบลละแม -FR. เทศบาล ตำบลละแม -FR. พุทธ ประทีป ละแม -FR. อบต. ทุ่งควาวัต -ป.อำเภอ ละแม รวม 185 คน</p>	ธันวาคม พ.ศ. 2568	15,000 ✓						นางอริยา สิทธิสมบูรณ์ นางฐิติมา เชาวลิต

ยุทธศาสตร์ Excellence ที่ 2 Service Excellence

แผนงานที่ 5 การพัฒนาระบบบริการสุขภาพ

โครงการที่ 12 โครงการพัฒนาระบบบริการสุขภาพ สาขาโรคหัวใจ

ตัวชี้วัดที่ 19 อัตราตายของผู้ป่วยโรคกล้ามเนื้อหัวใจตายเฉียบพลันชนิด STEMI

หน่วยงาน เครือข่ายสาธารณสุขอำเภอละแม

ลำดับ	โครงการ/ กิจกรรมหลัก	วัตถุประสงค์	เป้าหมาย/ จำนวน	ระยะเวลา (ตั้งแต่ วันที่-ถึง วันที่)	งบประมาณ รวม (บาท)	งบประมาณรายไตรมาส (บาท)				ผู้รับผิดชอบ
						ไตรมาส 1	ไตรมาส 2	ไตรมาส 3	ไตรมาส 4	
1	การช่วยฟื้นคืนชีพขั้นสูง (Advanced Cardiac Life Support : ACLS)	1. เพื่อให้ผู้เข้าอบรมแยกลักษณะคลื่นไฟฟ้าหัวใจที่ผิดปกติ รวมทั้งการใช้อายในภาวะฉุกเฉินได้ 2. เพื่อให้ผู้เข้าอบรมเพิ่มพูนทักษะการช่วยฟื้นคืนชีพเบื้องต้นและการช่วยชีวิตขั้นสูงตาม Cardiac arrest algorithm 3. เพื่อให้ผู้เข้าอบรมมีความรู้ ความเข้าใจ และมีทักษะในการสื่อสาร และการทำงานเป็นทีมในการช่วยฟื้นคืนชีพขั้นสูง (Advance Cardiac Life Support) 4. เพื่อให้ผู้เข้าอบรมสามารถใช้อุปกรณ์และเครื่องมือช่วยฟื้นคืนชีพได้อย่างถูกต้องมีประสิทธิภาพ ได้แก่ Automatic External Defibrillator (AEDs) , Defibrillator, External Pacemaker	พยาบาล วิชาชีพ 25 คน เวชกิจฉุกเฉิน 3 คน แพทย์ 2 คน รวม 30 คน	เดือน มกราคม - เดือน พฤษภาคม พ.ศ. 2569	3,150	ไตรมาส 1 ต.ค.-ธ.ค.	ไตรมาส 2 ม.ค.-มิ.ค.	ไตรมาส 3 เม.ย-มิ.ย.	ไตรมาส 4 ก.ค.-ก.ย.	น.ส.สุจิตรา คำภา

ลำดับ	โครงการ/ กิจกรรมหลัก	วัตถุประสงค์	เป้าหมาย/ จำนวน	ระยะเวลา (ตั้งแต่ วันที่-ถึง วันที่)	งบ ประมาณ รวม (บาท)	งบประมาณรายไตรมาส (บาท)				ผู้รับผิดชอบ
						ไตรมาส 1	ไตรมาส 2	ไตรมาส 3	ไตรมาส 4	
2	<p>การช่วยชีวิตขั้นพื้นฐาน (Basic CPR) การใช้เครื่องช็อกไฟฟ้าหัวใจอัตโนมัติ สำหรับเจ้าหน้าที่โรงพยาบาล ตะแบกและเครือข่ายสาธารณสุข</p>	<p>1. เพื่อให้ผู้ที่เข้ารับการอบรมมีความรู้ ทักษะการช่วยชีวิตขั้นพื้นฐานได้อย่างถูกต้องตามมาตรฐานของสมาคมแพทย์โรคหัวใจแห่งประเทศไทย 2. เพื่อให้ผู้ที่เข้ารับการอบรมมีความรู้ และมีทักษะในการใช้เครื่องช็อกไฟฟ้าหัวใจอัตโนมัติ</p>	<p>จนท.รพ. ตะแบก 160 คน</p> <p>-จนท.รพ.สต. 10 คน</p> <p>-จนท.สตอ. ตะแบก 5 คน</p> <p>-FRเทศบาล ตะแบก 10 คน</p>	<p>ม.ค. - พ.ค. 2569</p>	<p>√</p>	<p>√</p>	<p>ม.ค.-มี.ค. เม.ย.-มิ.ย. ก.ค.-ก.ย.</p>	<p>ไตรมาส 1 ไตรมาส 2 ไตรมาส 3 ไตรมาส 4</p>	<p>นางจินตนา มี อุบลสวัสดิ์ น.ส.จันทรา ทองจันทร์</p>	

แผนปฏิบัติการและแผนงบประมาณของเครือข่ายสาธารณสุขอำเภอละแม จังหวัดชุมพร ประจำปีงบประมาณ พ.ศ. 2569

ยุทธศาสตร์ Excellence ที่ 4 GOVERNANCE EXCELLENCE

แผนงานที่ 10 การพัฒนาระบบธรรมาภิบาลและองค์การคุณภาพ

โครงการที่ 21 โครงการประเมินคุณธรรมความโปร่งใส

ตัวชี้วัดที่ 28 ร้อยละของโรงพยาบาลสังกัดสำนักงานปลัดกระทรวงสาธารณสุขผ่านเกณฑ์การประเมิน ITA

หน่วยงาน เครือข่ายสาธารณสุขอำเภอละแม

ลำดับ	โครงการ/ กิจกรรมหลัก	วัตถุประสงค์	เป้าหมาย/จำนวน	ระยะเวลา (ตั้งแต่วันที่-ถึง วันที่)	งบประมาณรวม (บาท)	งบประมาณรายไตรมาส (บาท)				ผู้รับผิดชอบ
						ไตรมาส 1	ไตรมาส 2	ไตรมาส 3	ไตรมาส 4	
1	โครงการสรุปผลการดำเนินงาน โรงพยาบาลละแมปี 2568	เพื่อสรุปผลการดำเนินงานปี 2568ของโรงพยาบาลละแมและ วางแผนดำเนินงานปี2569	คณะกรรมการ บริหารและ เจ้าหน้าที่ รพ. ละแม 21คน	4-5 พ.ย.2568	50,180	ค.ค.-ธ.ค.	ม.ค.-มิ.ค.	เม.ย-มิ.ย.	ก.ค.-ก.ย.	นางอำนาจรัตน์ อุคธา
2	โครงการอบรมเสริมสร้างและ พัฒนาด้านคุณธรรมจริยธรรม การ รักษาวินัย และความโปร่งใส โรงพยาบาลละแม ปีงบประมาณ 2569	เพื่อให้เจ้าหน้าที่มีความรู้ความ เข้าใจเกี่ยวกับโทษทางวินัย ป้องกันไม่ให้เกิดการกระทำผิด วินัยขึ้น	เจ้าหน้าที่รพ. ละแม จำนวน 175 คน	1 เม.ย.-30 มิ.ย. 2569	0	/	/	/	/	นายวิชวินทร์ หลอเจริญ

ลำดับ	โครงการ/ กิจกรรมหลัก	วัตถุประสงค์	เป้าหมาย/จำนวน	ระยะเวลา (ตั้งแต่วันที่ยี่ถึง วันที่)	งบประมาณรวม (บาท)	งบประมาณรายไตรมาส (บาท)				ผู้รับผิดชอบ
						ไตรมาส 1	ไตรมาส 2	ไตรมาส 3	ไตรมาส 4	
						ต.ค.-ธ.ค.	ม.ค.-มิ.ค.	เม.ย.-มิ.ย.	ก.ค.-ก.ย.	
3	*โครงการอบรมเรื่องระบบรายงาน กันขโมย โดยให้หลักผู้ตรวจด้านทุจริต ศึกษา (Anti-Corruption Education) กระทรวงสาธารณสุข (ฉบับ ปรับปรุง) พ.ศ.2565 โรงพยาบาลขอนแก่น ปีงบประมาณ 2569*	เพื่อปลูกฝังจิตสำนึก ให้มีวัฒนธรรมและพฤติกรรม ซื่อสัตย์สุจริต STRONG Model จิตพอเพียงด้านทุจริต ให้มี ทัศนคติที่ไม่ยอมรับและทนต่อ การทุจริตทุกรูปแบบ	เจ้าหน้าที่รพ. ละแอม จำนวน 175 คน	1 เม.ย.-30 มิ.ย. 2569	0	/	/	/	นายวัชรินทร์ ทองเจริญ	
4	โครงการสืบสานประเพณี สงกรานต์ส่งเสริมวัฒนธรรมที่ดีงาม โรงพยาบาลขอนแก่น ประจำปี งบประมาณ 2569	1. เพื่อส่งเสริมให้เกิดการสืบต่อ วัฒนธรรมที่ดีงามของไทย 2. เพื่อสร้างความสามัคคีใน บุคลากรโรงพยาบาลขอนแก่น 3. เพื่อสร้างสังคมแห่งความสุข ผ่านการขอมาหาโทษ และ รับคำขอพรเพื่อเป็นสิริมงคล	เจ้าหน้าที่รพ. ละแอม จำนวน 175 คน	10 - 17 เม. 2569	2,000	/	/	/	คุณสมภพธรรมการ พัฒนบุญเดชะกร (HRD)	
5	โครงการสืบสานประเพณีไหว้ครู แพทย์แผนไทยประจำปี 2569	เพื่อรำลึกถึงคุณูปการแพทย์ที่ ประสาทวิชาความรู้	เจ้าหน้าที่รพ. ละแอม จำนวน 100 คน	ธ.ค.2569	0	/	/	/	นางวาสนา สังข์วิเชียร	

แผนปฏิบัติการและแผนงบประมาณของเครือข่ายสาธารณสุขอำเภอละแม จังหวัดชุมพร ประจำปีงบประมาณ พ.ศ. 2569

ยุทธศาสตร์ Excellence ที่ 4 Governance Excellence

แผนงานที่ 10 การพัฒนาระบบรวมภิบาลและองค์กรคุณภาพ

โครงการที่ 22 โครงการพัฒนองค์กรคุณภาพ
 ตัวชี้วัดที่ 29.3 ร้อยละของโรงพยาบาลชุมชนผ่านการรับรองตามมาตรฐาน
 หน่วยงาน เครือข่ายสาธารณสุขอำเภอละแม

ลำดับ	โครงการ/ กิจกรรมหลัก	วัตถุประสงค์	เป้าหมาย/ จำนวน	ระยะเวลา (ตั้งแต่วันที่- ถึงวันที่)	งบประมาณ รวม (บาท)	งบประมาณรายไตรมาส (บาท)				ผู้รับผิดชอบ
						ไตรมาส 1	ไตรมาส 2	ไตรมาส 3	ไตรมาส 4	
1	โครงการพัฒนางานประจำ สู่งานวิจัย (Routine to Research)	1. เพื่อให้พยาบาล เจ้าหน้าที่โรง พยาบาลละแม และเจ้าหน้าที่ รพ.สต. ในเขตอำเภอละแม มีความรู้ และ เข้าใจเกี่ยวกับกระบวนการวิจัย ทางการพยาบาล และการพัฒนางาน ประจำให้เป็นงานวิจัย 2. เพื่อให้ผู้เข้ารับการอบรมสามารถ ทำงานวิจัย เพื่อพัฒนาคุณภาพงาน ประจำได้	เจ้าหน้าที่ รพ. ละแม และ เครือข่าย 50 คน	พ.ศ.-69	10,000	ค.ศ.-จ.ค.	ม.ค.-มี.ค.	เม.ย.-มิ.ย.	ก.ค.-ก.ย.	น.ส.กรรณิภา แก้วเพชร น.ส.กัลยา เจริญชัย

ลำดับ	โครงการ/ กิจกรรมหลัก	วัตถุประสงค์	เป้าหมาย/ จำนวน	ระยะเวลา (ตั้งแต่วันที่- ถึงวันที่)	งบประมาณ รวม (บาท)	งบประมาณรายไตรมาส (บาท)				ผู้รับผิดชอบ	
						ไตรมาส 1	ไตรมาส 2	ไตรมาส 3	ไตรมาส 4		
						ต.ค.-ธ.ค.	ม.ค.-มี.ค.	เม.ย.-มิ.ย.	ก.ค.-ก.ย.		
2	โครงการร่วมพยาบาลสากล 12 พฤษภาคม โรงพยาบาลละแม	<ol style="list-style-type: none"> เพื่อจัดดูเกียรติวีรชาติพยาบาลและผู้ปฏิบัติงานที่ทำความดี เพื่อปลูกฝังค่านิยมแห่งวิชาชีพ สร้างความภาคภูมิใจในวิชาชีพพยาบาล เพื่อส่งเสริมภาพลักษณ์องค์กรทางการพยาบาลสู่สาธารณะ 	บุคลากร พยาบาล โรงพยาบาล ละแม / ผู้รับบริการ ที่มารับบริการ ในวันที่ ๑๒ พฤษภาคม ๒๕๖๕ จำนวน 80 คน	เม.ย.-มิ.ย.69	3,000			✓		นางสุธีรา ศรี กาญจน์	
3	โครงการสื่อสารสัมพันธ์ สร้างการทำงานเป็นทีม สร้างขวัญกำลังใจในการ ทำงานในองค์กรพยาบาล	<ol style="list-style-type: none"> เพื่อพัฒนาสมรรถนะพยาบาลวิชาชีพให้สามารถทำงานเป็นทีมได้อย่างมีคุณภาพ เพื่อให้บุคลากรองค์กรพยาบาล มีทัศนคติที่ดีในการปฏิบัติงาน มีความสุขในการทำงาน มีการสื่อสารที่ดี ยอมรับความคิดเห็นของผู้อื่น 	พยาบาลวิชาชีพ /AEMT/ผู้ช่วย เหลือคนไข้/ พนักงานแปล จำนวน 61 คน	ม.ค.-มี.ค.2569	5,000		✓			นางสุธีรา ศรี กาญจน์	

ลำดับ	โครงการ/ กิจกรรมหลัก	วัตถุประสงค์	เป้าหมาย/ จำนวน	ระยะเวลา (ตั้งแต่วันที่- ถึงวันที่)	งบประมาณ รวม (บาท)	งบประมาณรายไตรมาส (บาท)				ผู้รับผิดชอบ
						ไตรมาส 1	ไตรมาส 2	ไตรมาส 3	ไตรมาส 4	
4	โครงการเสวนาเพื่อการ สร้างสรรค์ผลงานใน องค์กรพยาบาล	<ol style="list-style-type: none"> 1. เพื่อสร้างเวทีสำหรับแลกเปลี่ยน ความคิดเห็น ประสบการณ์การ ทำงาน และปัญหาอุปสรรคในงาน พยาบาล 2. เพื่อพัฒนาการสื่อสาร ร่วมกันระหว่างหัวหน้าหน่วยงาน และบุคลากรพยาบาลใหม่มีความ ชัดเจนและเป็นระบบ 3. เพื่อสนับสนุนการบรรลุตัวชี้วัด ด้านคุณภาพบริการและความ ปลอดภัยผู้ป่วยขององค์กร 4. เพื่อเสริมสร้างวัฒนธรรมการ พัฒนางานอย่างต่อเนื่องและมีส่วน ร่วมในทีมพยาบาล 	พยาบาลวิชาชีพ / เจ้าหน้าที่ เวชกิจฉุกเฉิน จำนวน 40 คน	1 ต.ค. 2568 - 30 ก.ย. 2569	3,000	✓	✓	✓	✓	นางสุวิภา ศรี กาญจน์
5	โครงการ Nurse Note Smart : พัฒนาศูณภาพ การบันทึกทางการพยาบาล	<ol style="list-style-type: none"> 1. เพื่อพัฒนาคุณภาพการเขียนบันทึก ทางการพยาบาลของบุคลากร พยาบาลใหม่มีความถูกต้อง ครบถ้วน เป็นระบบ และเป็นไปตามมาตรฐาน วิชาชีพการพยาบาลและมาตรฐาน โรงพยาบาล 	พยาบาลวิชาชีพ 16 คน	ม.ค. - พ.ค. 2569	6,000	✓				นางปวีณา สิงห์สิงห์ นางนัฐฉิชา ศิมาพิชญ์

ลำดับ	โครงการ/กิจกรรมหลัก	วัตถุประสงค์	เป้าหมาย/จำนวน	ระยะเวลา (ตั้งแต่วันที่- ถึงวันที่)	งบประมาณรวม (บาท)	งบประมาณรายไตรมาส (บาท)				ผู้รับผิดชอบ
						ไตรมาส 1	ไตรมาส 2	ไตรมาส 3	ไตรมาส 4	
6	โครงการพัฒนาศักยภาพงานห้องคลอดและฝากครรภ์เครือข่ายอำเภอละแม	<p>1. เพื่อให้งานห้องคลอดและฝากครรภ์ของโรงพยาบาลละแมและเครือข่าย มีแนวปฏิบัติในการให้บริการฝากครรภ์ตามเกณฑ์มาตรฐานการฝากครรภ์คุณภาพของกรมอนามัยเป็นทิศทางเดียวกัน</p> <p>2. เพื่อประสิทธิผลการส่งต่อหญิงตั้งครรภ์และผู้คลอดที่มีความผิดปกติได้อย่างรวดเร็ว</p> <p>๓. เพื่อเพิ่มศักยภาพของผู้ให้บริการงานห้องคลอดและฝากครรภ์ของโรงพยาบาลละแมและเครือข่ายในด้านการประเมินภาวะเสี่ยงของหญิงตั้งครรภ์ตามมาตรฐานการฝากครรภ์คุณภาพของกรมอนามัย</p>	ผู้รับผิดชอบงานห้องคลอดและฝากครรภ์โรงพยาบาลละแม และ รพ.สต. จำนวน 40 คน	1 ต.ค. 2568 - 30 ก.ย. 2569	6,000	√	√	√	√	นางพัชรี มาเมือง

ลำดับ	โครงการ/กิจกรรม	วัตถุประสงค์	เป้าหมาย/จำนวน	ระยะเวลา (เดือน/ปี)	งบประมาณ (บาท)	การดำเนินงาน (ตาม)				
						ไตรมาส 1	ไตรมาส 2	ไตรมาส 3	ไตรมาส 4	
7	โครงการพัฒนาระบบสารสนเทศเพื่อการบริหารงาน และโครงการพัฒนาระบบงาน ประจำปี 2569	1. เพื่อพัฒนาระบบงานที่เชื่อมโยงข้อมูล ระหว่างหน่วยงานในสังกัดกรมส่งเสริมการค้าระหว่างประเทศ และกรมส่งเสริมการค้าระหว่างประเทศ 2. เพื่อพัฒนาระบบงานที่เชื่อมโยงข้อมูล ระหว่างหน่วยงานในสังกัดกรมส่งเสริมการค้าระหว่างประเทศ และกรมส่งเสริมการค้าระหว่างประเทศ 3. เพื่อพัฒนาระบบงานที่เชื่อมโยงข้อมูล ระหว่างหน่วยงานในสังกัดกรมส่งเสริมการค้าระหว่างประเทศ และกรมส่งเสริมการค้าระหว่างประเทศ 4. เพื่อพัฒนาระบบงานที่เชื่อมโยงข้อมูล ระหว่างหน่วยงานในสังกัดกรมส่งเสริมการค้าระหว่างประเทศ และกรมส่งเสริมการค้าระหว่างประเทศ	พัฒนาระบบงาน 10 คน	1 พ.ย. 2568 - 30 พ.ย. 2569	บาท	✓	✓	✓	✓	✓
8	โครงการพัฒนาระบบงาน และโครงการพัฒนาระบบงาน ประจำปี 2569	1. เพื่อพัฒนาระบบงานที่เชื่อมโยงข้อมูล ระหว่างหน่วยงานในสังกัดกรมส่งเสริมการค้าระหว่างประเทศ และกรมส่งเสริมการค้าระหว่างประเทศ 2. เพื่อพัฒนาระบบงานที่เชื่อมโยงข้อมูล ระหว่างหน่วยงานในสังกัดกรมส่งเสริมการค้าระหว่างประเทศ และกรมส่งเสริมการค้าระหว่างประเทศ 3. เพื่อพัฒนาระบบงานที่เชื่อมโยงข้อมูล ระหว่างหน่วยงานในสังกัดกรมส่งเสริมการค้าระหว่างประเทศ และกรมส่งเสริมการค้าระหว่างประเทศ 4. เพื่อพัฒนาระบบงานที่เชื่อมโยงข้อมูล ระหว่างหน่วยงานในสังกัดกรมส่งเสริมการค้าระหว่างประเทศ และกรมส่งเสริมการค้าระหว่างประเทศ	พัฒนาระบบงาน 16 คน	1 พ.ย. 2568 - 30 พ.ย. 2569	บาท	✓	✓	✓	✓	✓

ลำดับ	โครงการ/ กิจกรรมหลัก	วัตถุประสงค์	เป้าหมาย/ จำนวน	ระยะเวลา (ตั้งแต่วันที่- ถึงวันที่)	งบประมาณ รวม (บาท)	งบประมาณรายไตรมาส (บาท)				ผู้รับผิดชอบ
						ไตรมาส 1	ไตรมาส 2	ไตรมาส 3	ไตรมาส 4	
9	โครงการตรวจสอบภายใน เครือข่ายอำเภอละแม ปี 2569	1. เพื่อพิสูจน์ความถูกต้อง ความ น่าเชื่อถือของข้อมูลทางด้านการเงิน บัญชี ทัศนคติและระบบสารสนเทศที่ เกี่ยวข้อง 2. เพื่อตรวจสอบการ ปฏิบัติงานภายในทางการบริหารในด้าน ต่างๆให้เป็นไปตามกฎระเบียบ ข้อบังคับ คำสั่งและนโยบาย	1. คณะกรรมการ จัดวางระบบ 20 คน 2. ทีม คณะกรรมการ ตรวจสอบ 7 คน ผู้รับการ ตรวจสอบ 3 รวม 10 คน * 3 วัน	มี.ค.-ส.ค.2569	3,700	ค.ค.-ธ.ค.	ม.ค.-มี.ค.	เม.ย.-มิ.ย.	ก.ค.-ก.ย.	นฤมล สรวีเชียร
10	โครงการประชุมเชิง ปฏิบัติการจัดทำแผน ยุทธศาสตร์สาธารณสุข อำเภอละแม สำนักงานสาธารณสุข อำเภอละแม จังหวัดชุมพร	เพื่อจัดทำแผนยุทธศาสตร์สาธารณสุข 1. ณสุขที่มีประสิทธิภาพและสามารถ นำไปใช้จริงในการพัฒนา สุขภาพของประชาชนในอำเภอ 2 เพื่อเสริมสร้างความร่วมมือระหว่าง สถานบริการในระดับอำเภอในการ พัฒนาระบบสุขภาพ 3. เพื่อให้เจ้าหน้าที่สาธารณสุขมีความ เข้าใจในแผนยุทธศาสตร์และสามารถ นำไปปฏิบัติได้อย่างมี	บุคลากรใน สังกัด จำนวน 35 คน	1 ต.ค. 2568 - 30 ก.ย. 2569	50,000	✓	✓	✓	✓	มนต์ทิพา ทองดี

แผนปฏิบัติการและแผนงบประมาณของเครือข่ายสาธารณสุขอำเภอละมั่ง จังหวัดชุมพร ประจำปีงบประมาณ พ.ศ. 2569
 ยุทธศาสตร์ Excellence ที่ 4 Governance Excellence

แผนงานที่ 10 การพัฒนาระบบธรรมาภิบาลและองค์กรคุณภาพ

โครงการที่ 23 โครงการพัฒนาคุณภาพการตรวจทางห้องปฏิบัติการอย่างสมเหตุสมผล

ตัวชี้วัดที่ 30 ร้อยละของโรงพยาบาลไม่เขตสุขภาพผ่านเกณฑ์พัฒนา โรงพยาบาลที่มีการตรวจทางห้องปฏิบัติการอย่างสมเหตุสมผล (RLU hospital Plus) ตามที่กำหนด
 หน่วยงาน เครือข่ายสาธารณสุขอำเภอละมั่ง

ลำดับ	โครงการ/ กิจกรรมหลัก	วัตถุประสงค์	เป้าหมาย/จำนวน	ระยะเวลา (ตั้งแต่ วันที่-ถึง วันที่)	งบ ประมาณ รวม (บาท)	งบประมาณรายไตรมาส (บาท)				ผู้รับผิดชอบ
						ไตรมาส 1	ไตรมาส 2	ไตรมาส 3	ไตรมาส 4	
1	โครงการบริจาคโลหิต เพื่อต่อชีวิตเพื่อนมนุษย์	1 เพื่อพัฒนาศักยภาพ ห้องปฏิบัติการ 2 เพื่อเชิญชวนให้ประชาชนที่มี สุขภาพดีร่วมเป็นพledgeของผู้ให้ ด้วยการทำบุญบริจาคโลหิต 3 เพื่อกระตุ้นให้เยาวชนบริจาค โลหิตเพิ่มขึ้น 4 เพื่อเพิ่มโลหิตสำรองให้ เพียงพอการใช้ ให้การรักษา ผู้ป่วยมีประสิทธิภาพ	1. บุคลากรใน โรงพยาบาลละมั่ง 2. ผู้บริจาคโลหิต ประจำ 3. ประชาชน ทั่วไปที่มีอายุ 17-60 ปี ที่ยังไม่ เคยบริจาคโลหิต	1 ค.ค. 2568- 30 ก.ย.2569	36,500	✓	✓	✓	✓	น.ส.อินทิภา หนูเม็กดี

ลำดับ	โครงการ/ กิจกรรมหลัก	วัตถุประสงค์	เป้าหมาย/จำนวน	ระยะเวลา (ตั้งแต่ วันที่-ถึง วันที่)	งบประมาณ รวม (บาท)	งบประมาณรายไตรมาส (บาท)				ผู้รับผิดชอบ
						ไตรมาส 1	ไตรมาส 2	ไตรมาส 3	ไตรมาส 4	
2	โครงการพัฒนาศูนย์ภาพ ห้องปฏิบัติการตาม มาตรฐานงานเทคนิค การแพทย์	1. เพื่อพัฒนาระบบบริหาร คุณภาพห้องปฏิบัติการผ่าน เกณฑ์ข้อกำหนด 2. เพื่อให้บุคลากรได้รับการ พัฒนาความรู้ตามข้อกำหนดของ มาตรฐานเทคนิคการแพทย์	เจ้าหน้าที่กลุ่มงาน เทคนิคการแพทย์ โรงพยาบาลละแม จำนวน 5 คน	1 ต.ค. 2568- 30 ก.ย.2569	25,000	✓	✓	✓	✓	น.ส. อິณชฎิภา หนูแก้วดี
3	โครงการการประกัน คุณภาพการตรวจ วิเคราะห์ทาง ห้องปฏิบัติการหน่วยงาน ในโรงพยาบาลและ เครือข่ายบริการสุขภาพ (รพสต.)	เพื่อให้หน่วยงานในโรงพยาบาล และเครือข่ายบริการสุขภาพ รพ. สต.ที่ให้บริการตรวจวิเคราะห์ ทางห้องปฏิบัติการ มีระบบการ ควบคุมคุณภาพให้เป็นเป็นไป ตามมาตรฐานห้องปฏิบัติการทาง การแพทย์และสาธารณสุข	เจ้าหน้าที่ หน่วยงานใน โรงพยาบาลละแม และเครือข่าย บริการสุขภาพ (รพสต) จำนวน 30 คน	1 ต.ค. 2568- 30 ก.ย.2569	13,400	✓	✓			น.ส. อິณชฎิภา หนูแก้วดี

แผนปฏิบัติการและแผนงบประมาณของเครือข่ายสาธารณสุขอำเภอละแม จังหวัดชุมพร ประจำปีงบประมาณ พ.ศ. 2569
 ยุทธศาสตร์ Excellence ที่ 4 GOVERNANCE EXCELLENCE

แผนงานที่ 11 การบริหารจัดการด้านการเงินการคลังสุขภาพ

โครงการที่ 25 โครงการบริหารจัดการด้านการเงินการคลัง

ตัวชี้วัดที่ 33 ร้อยละของหน่วยบริการที่ผ่านเกณฑ์การประเมินประสิทธิภาพ Total Performance Score (TPS)
 หน่วยงาน เครือข่ายสาธารณสุขอำเภอละแม

ลำดับ	โครงการ/ กิจกรรมหลัก	วัตถุประสงค์	เป้าหมาย/ จำนวน	ระยะเวลา (ตั้งแต่วันที่- ถึงวันที่)	งบประมาณรวม (บาท)	งบประมาณรายไตรมาส (บาท)				ผู้รับผิดชอบ
						ไตรมาส 1	ไตรมาส 2	ไตรมาส 3	ไตรมาส 4	
1	โครงการพัฒนาศักยภาพ เจ้าหน้าที่ศูนย์จัดเก็บรายได้ โรงพยาบาลละแม	เพื่อพัฒนาระบบจัดเก็บรายได้ ค่าบริการทางการแพทย์ให้ สามารถจัดเก็บได้ครบถ้วน และ ทันเวลา	คณะกรรมการ จัดเก็บรายได้ จำนวน 22 คน	ก.พ.2568	29,000	ค.ค.-ค.ค.	ม.ค.-มิ.ค.	เม.ย.-มิ.ย.	ก.ค.-ก.ย.	นางอภิญญา อุคชา



สำนักงานสาธารณสุขจังหวัดชุมพร
 เลขที่รับ 42
 ๖ ม.ค. ๒๕๖๘
 วันที่ ๖ ม.ค. ๒๕๖๘

บันทึกข้อความ

ส่วนราชการ สำนักงานสาธารณสุขอำเภอละแม อำเภอละแม จังหวัดชุมพร ๘๖๑๗๐

ที่ ขพ ๐๖๓๓/๙๐๘

วันที่ ๓๐ ธันวาคม ๒๕๖๘

เรื่อง ขอส่งแผนปฏิบัติราชการและงบประมาณ

เรียน นายแพทย์สาธารณสุขจังหวัดชุมพร

ด้วย สำนักงานสาธารณสุขอำเภอละแม จังหวัดชุมพร ได้จัดทำแผนปฏิบัติราชการและงบประมาณเครือข่ายสาธารณสุขอำเภอละแม จังหวัดชุมพร ปีงบประมาณ พ.ศ.๒๕๖๙ จำนวน ๑๒๑ โครงการ เป็นจำนวนเงิน ๓,๕๒๔,๕๘๓ บาท (สามล้านห้าแสนสองหมื่นสี่พันห้าร้อยแปดสิบบาทถ้วน)

ในการนี้ สำนักงานสาธารณสุขอำเภอละแม ขอส่งแผนปฏิบัติราชการและงบประมาณเครือข่ายสาธารณสุขอำเภอละแม จังหวัดชุมพร ปีงบประมาณ พ.ศ.๒๕๖๙ มาเพื่อพิจารณาลงนามอนุมัติ ซึ่งได้แนบมาพร้อมหนังสือนี้

จึงเรียนมาเพื่อโปรดพิจารณาและอนุมัติ



(นายฤทธิ์ เพ็ชรนิล)

สาธารณสุขอำเภอละแม

๓๐๑๑๓๓๓๗
 ๒๕.๑.๒๗

- สำนักงานเกษตรและสหกรณ์
- สำนักงานคุ้มครองผู้บริโภค
- สำนักงานพาณิชย์จังหวัด
- สำนักงานพัฒนาชุมชน

เรียน นายแพทย์สาธารณสุขจังหวัดชุมพร

ด้วย สสอ.ละแม ได้จัดทำแผนปฏิบัติการ
ด้านสาธารณสุข ปีงบประมาณ พ.ศ. ๒๕๖๙
งบประมาณทั้งหมด ๓,๕๒๔,๕๘๓ บาท (สามล้านห้า
แสนสองหมื่นสี่พันห้าร้อยแปดสิบสามบาทถ้วน)

เห็นควรเสนอนายแพทย์สาธารณสุขจังหวัด
ชุมพร เพื่อพิจารณาอนุมัติแผนปฏิบัติการดังกล่าว

จึงเรียนมาเพื่อโปรดพิจารณาอนุมัติ

๔๕๗

นายธนศ โสภพระสมบัติ

นักวิเคราะห์นโยบายและแผนชำนาญการพิเศษ

๖ ม.ค. ๒๕๖๙

(นายเสกสัน ทองแดง)

หัวหน้ากลุ่มงานพัฒนายุทธศาสตร์สาธารณสุข

๗ ม.ค. ๒๕๖๙

๑

วธ.

นางสาวกัญญากร พันธ์ฉิมโกลิ (กัญญากร)
ผู้อำนวยการโรงพยาบาลสวี รักษาการบังคับตำแหน่ง
นายแพทย์เชี่ยวชาญ (ด้านเวชกรรมป้องกัน)

อนุมัติ

๑

เนรมิต

(นางสาวเนรมิต นูน้อย)
นายแพทย์สาธารณสุขจังหวัดชุมพร

สรุปแผนปฏิบัติการของ เครือข่ายสาธารณสุขอำเภอละแม
สำนักงานสาธารณสุขจังหวัดชุมพร
ปีงบประมาณ ๒๕๖๙

ลำดับ ที่	ชื่อโครงการ/กิจกรรม	งบประมาณ (บาท)	แหล่งงบ
๑.	ส่งเสริมสุขภาพ ป้องกันโรคและคุ้มครองผู้บริโภคเป็นเลิศ (PP&P Excellence) จำนวน ๙๓ โครงการ	๓,๒๖๗,๖๕๓	กองทุน สปสช./เงิน บำรุง/งบอื่นๆ
๒.	บริการเป็นเลิศ (Service Excellence) จำนวน ๙ โครงการ	๑๔,๑๕๐	เงินบำรุง รพ./ เงินบำรุง สสอ.
๓.	บุคลากรเป็นเลิศ (People Excellence) จำนวน ๐ โครงการ	๐	-
๔.	บริหารเป็นเลิศด้วยธรรมาภิบาล (Governance Excellence) จำนวน ๑๙โครงการ	๒๔๒,๗๘๐	เงินบำรุง รพ./ เงินบำรุง สสอ.
๕.	เศรษฐกิจสุขภาพเป็นเลิศ (Health- Related Economy Excellence) จำนวน ๐ โครงการ	๐	-
	รวมจำนวนเงิน (สามล้านห้าแสนสองหมื่นสี่พันห้าร้อยแปดสิบสามบาทถ้วน)	๓,๕๒๔,๕๘๓	

ลงชื่อ.....ผู้เสนอแผนปฏิบัติราชการ
(นางสาวมนต์ทิพา ทองดี)

ตำแหน่ง พยาบาลวิชาชีพชำนาญการพิเศษ

ลงชื่อ.....ผู้เห็นชอบแผนปฏิบัติราชการ
(นายฤทธิ เพ็ชรนิล)

ตำแหน่ง สาธารณสุขอำเภอละแม

ลงชื่อ.....ผู้เห็นชอบแผนปฏิบัติการ
(นายวิษณุ อนิลบล)

ตำแหน่ง ผู้อำนวยการโรงพยาบาลละแม

ลงชื่อ.....ผู้อนุมัติแผนปฏิบัติราชการ
(แพทย์หญิงเหมือนแพร บุญล้อม)

ตำแหน่ง นายแพทย์สาธารณสุขจังหวัดชุมพร

แบบฟอร์มการขอเผยแพร่ข้อมูลผ่านเว็บไซต์ของหน่วยงานในสังกัดโรงพยาบาลละแม
สำนักงานสาธารณสุขจังหวัดชุมพร
ตามประกาศโรงพยาบาลละแม
เรื่อง กรอบแนวทางการเผยแพร่ข้อมูลต่อสาธารณะผ่านเว็บไซต์โรงพยาบาลละแม

แบบฟอร์มการขอเผยแพร่ข้อมูลผ่านเว็บไซต์ของหน่วยงานในสังกัดโรงพยาบาลละแม

ชื่อหน่วยงาน	กลุ่มงานบริหารทั่วไป โรงพยาบาลละแม
วัน/เดือน/ปี	๕ มีนาคม ๒๕๖๙
หัวข้อ	ขออนุมัติเผยแพร่ข้อมูลพื้นฐานที่เป็นปัจจุบันภายใต้หัวข้อ MOIT๒ หน่วยงานมีการเปิดเผยข้อมูลข่าวสารที่เป็นปัจจุบัน
รายละเอียดข้อมูล (โดยสรุปหรือแนบเอกสาร)	<p>๑ ข้อมูลพื้นฐานที่เป็นปัจจุบัน ประกอบด้วย</p> <p>๑.๑ ข้อมูลผู้บริหาร แสดงรายนามของผู้บริหารของหน่วยงาน ประกอบด้วย (๑) รูปถ่าย (๒) ชื่อ-นามสกุล (๓) ตำแหน่ง และ (๔) หมายเลขโทรศัพท์</p> <p>๑.๒ นโยบายของผู้บริหาร</p> <p>๑.๓ โครงสร้างหน่วยงาน</p> <p>๑.๔ หน้าที่และอำนาจของหน่วยงานตามกฎหมายจัดตั้ง หรือกฎหมายอื่นที่เกี่ยวข้อง</p> <p>๑.๕ กฎหมายที่เกี่ยวข้องกับการดำเนินงาน หรือการปฏิบัติงานของหน่วยงาน</p> <p>๑.๖ ข่าวประชาสัมพันธ์ ที่แสดงข้อมูลข่าวสารที่เกี่ยวกับการดำเนินงานตามหน้าที่และอำนาจ และภารกิจของหน่วยงาน และเป็นข้อมูลข่าวสารที่เกิดขึ้นในปีงบประมาณ พ.ศ. ๒๕๖๗</p> <p>๑.๗ ข้อมูลการติดต่อหน่วยงาน ประกอบด้วย (๑) ที่อยู่หน่วยงาน (๒) หมายเลขโทรศัพท์ของหน่วยงาน (๓) หมายเลขโทรสารของหน่วยงาน (๔) ที่อยู่ไปรษณีย์อิเล็กทรอนิกส์ของหน่วยงาน และ (๕) แผนที่ที่ตั้งหน่วยงาน (ต้องมีครบทั้ง ๕ รายการ)</p> <p>๑.๘ ช่องทางการรับฟังความคิดเห็นที่บุคคลภายนอกสามารถแสดงความคิดเห็นต่อการดำเนินงานตามหน้าที่และอำนาจและตามภารกิจของหน่วยงาน</p> <p>๒. วิสัยทัศน์ พันธกิจ ค่านิยม MOPH</p> <p>๓. พระราชบัญญัติมาตรฐานทางจริยธรรม พ.ศ. ๒๕๖๒</p> <p>๔. ประมวลจริยธรรมข้าราชการพลเรือน พ.ศ. ๒๕๖๔</p> <p>๕. ข้อกำหนดจริยธรรมเจ้าหน้าที่ของรัฐ สำนักงานปลัดกระทรวงสาธารณสุข พ.ศ. ๒๕๖๔</p> <p>๖. ยุทธศาสตร์และแผนระดับชาติ จำนวน ๓ ระดับ</p> <p>๖.๑ แผนระดับที่ ๑ ได้แก่ ยุทธศาสตร์ชาติ พ.ศ. ๒๕๖๑-๒๕๘๐</p> <p>๖.๒ แผนระดับที่ ๒ ได้แก่</p> <p>๖.๒.๑ แผนแม่บทภายใต้ยุทธศาสตร์ชาติ (พ.ศ. ๒๕๖๖-๒๕๘๐) (ฉบับแก้ไขเพิ่มเติม)</p> <p>๖.๒.๒ แผนพัฒนาเศรษฐกิจและสังคมแห่งชาติ ฉบับที่ ๑๓ (พ.ศ. ๒๕๖๖-๒๕๗๐)</p> <p>๖.๒.๓ นโยบายและแผนระดับชาติว่าด้วยความมั่นคงแห่งชาติ (พ.ศ. ๒๕๖๖-๒๕๗๐)</p> <p>๖.๓ แผนระดับที่ ๓ ที่เกี่ยวข้องกับการต่อต้านการทุจริตและประพฤติมิชอบ และการส่งเสริมคุณธรรม จริยธรรม ได้แก่</p> <p>๖.๓.๑ แผนปฏิบัติการด้านการต่อต้านการทุจริตและประพฤติมิชอบ ระยะที่ ๒ (พ.ศ. ๒๕๖๖-๒๕๗๐)</p>

๖.๓.๒ แผนปฏิบัติการด้านการส่งเสริมคุณธรรมแห่งชาติ ระยะที่ ๒ (พ.ศ. ๒๕๖๖-๒๕๗๐)
๖.๓.๓ ยุทธศาสตร์ด้านมาตรฐานทางจริยธรรมและการส่งเสริมจริยธรรมภาครัฐ (พ.ศ. ๒๕๖๕-๒๕๗๐)

๗. แผนปฏิบัติการด้านการป้องกันปราบปรามการทุจริตและประพฤติมิชอบ และการส่งเสริมคุณธรรม จริยธรรม ของกระทรวงสาธารณสุข

๗.๑ แผนปฏิบัติการราชการด้านการป้องกัน ปราบปรามการทุจริตและประพฤติมิชอบ กระทรวงสาธารณสุข ระยะที่ ๒ (พ.ศ. ๒๕๖๖-๒๕๗๐)

๗.๒ แผนปฏิบัติการราชการด้านการส่งเสริมคุณธรรม จริยธรรม กระทรวงสาธารณสุข ระยะที่ ๒ (พ.ศ. ๒๕๖๖-๒๕๗๐)

๘. นโยบายและยุทธศาสตร์ของหน่วยงาน

๙. แผนปฏิบัติการประจำปีของหน่วยงาน (แผนปฏิบัติการประจำปีของหน่วยงานทุกแผน)

๑๐. รายงานผลการดำเนินงานตามแผนปฏิบัติการประจำปีของหน่วยงาน (เป็นไปตามข้อ ๙.)

๑๑. แผนการใช้จ่ายงบประมาณประจำปีของหน่วยงาน และผลการใช้จ่ายงบประมาณประจำปีของหน่วยงาน ตามแผนการใช้จ่ายงบประมาณประจำปีของหน่วยงาน

๑๒. คู่มือการปฏิบัติงานการร้องเรียนการปฏิบัติงานหรือให้บริการของเจ้าหน้าที่

๑๓. คู่มือการปฏิบัติงานการร้องเรียนการทุจริตและประพฤติมิชอบ

๑๔. คู่มือการปฏิบัติงานตามภารกิจหลักและภารกิจสนับสนุนของหน่วยงาน

๑๕. รายงานผลการดำเนินการเกี่ยวกับเรื่องร้องเรียนการปฏิบัติงานหรือการให้บริการ ประจำปีงบประมาณ พ.ศ.๒๕๖๗ รอบ ๑๒ เดือน ประจำปีงบประมาณ พ.ศ. ๒๕๖๗

๑๖. รายงานผลการดำเนินการเกี่ยวกับเรื่องร้องเรียนการทุจริตและประพฤติมิชอบ ประจำปีงบประมาณ พ.ศ. ๒๕๖๗ รอบ ๑๒ เดือน ประจำปีงบประมาณ พ.ศ. ๒๕๖๗

Link ภายนอก

หมายเหตุ

ผู้รับผิดชอบการให้ข้อมูล

(นายวัชรินทร์ หล่อเจริญ)

ตำแหน่ง นักจัดการงานทั่วไปปฏิบัติการ

๕ มีนาคม พ.ศ.๒๕๖๙

ผู้อนุมัติรับรอง

(นายวิชณุ อนิลนอล)

นายแพทย์ชำนาญการพิเศษ รักษาการในตำแหน่ง

ผู้อำนวยการโรงพยาบาลละแม

๕ มีนาคม พ.ศ.๒๕๖๙

ผู้รับผิดชอบการนำขึ้นเผยแพร่

(นางสาวสุชาวีรัตน์ คำสอน)

ตำแหน่ง นักวิชาการพัสดุ

๕ มีนาคม พ.ศ.๒๕๖๙